

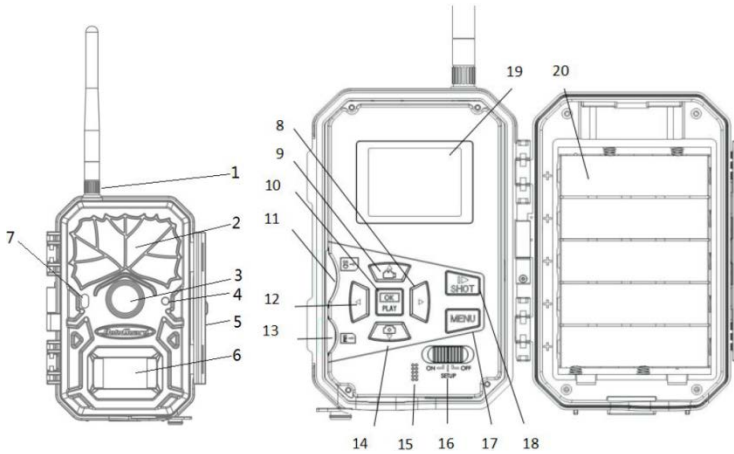
Boly Guard BG636-48M – MW 110° vadkamera

Cikkszám: BOLBG63648MW



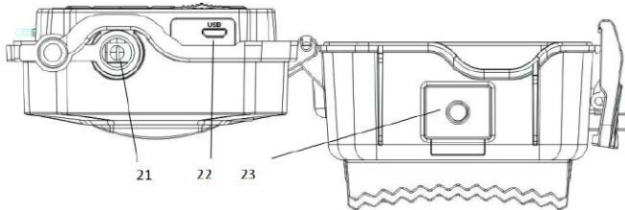
Használati útmutató

1. A készülék bemutatása



1. ábra: Előnézet

2. ábra: Kamerabelső



3. ábra: Alulnézet

1	Antenna	2	IR LED	3	Objektív
4	Mikrofon	5	Zárszerkezet	6	Mozgásérzékelő (PIR)
7	Állapotjelző LED	8	JOBBRA gomb	9	FEL / Videó gomb
10	OK / Lejátszás gomb	11	SD-kártya csatlakozó	12	BALRA gomb
13	SIM-kártya csatlakozó	14	LE / Fotó gomb	15	Hangszóró
16	Főkapcsoló	17	MENÜ gomb	18	SHOT gomb
19	LCD-kijelző	20	Elemtartó	21	DC-bemenet
22	USB-port	23	Menetes furat		

2. A készülék használata

2.1 Elemek / Energiaellátás

• Energiaellátás elemekről és akkumulátorról

① A kamera 4 db vagy 8db „AA”-típusú elemmel működtethető. Nagy energiasűrűségű, nagyteljesítményű eldobható alkáli vagy tölthető elemek használata ajánlott. Használhat vagy NiMH-elemeket is. Az egyes elemek tápfeszültségének 1,5V fölött kell lennie.

② A kamera 5db 18650-es akkumulátorral működtethető.

A 18650-es akkumulátorok kúpos érintkező kialakítással kell, hogy rendelkezzenek. Az akkumulátorok a vadkamera DC 6V tápforrásra csatlakoztatásával tölthetők.

• Energiaellátás külső tápforrásról

A vadkamera 2A, DC 6V paraméterekkel rendelkező hálózati adapterrel (nincs mellékelve) is táplálható.

2.2 Tudnivalók az SD-kártyáról

A legújabb technológia kínálja összes előny kiaknázása érdekében „Class 10” vagy annál magasabb besorolású SD-kártyák használata ajánlott, melyek gyors adatátviteli sebességet biztosítanak és tartós igénybevétel is kibírnak a legextrémebb kültéri körülmények között végzett felvételkedészítések során. Az SDHC PRO-kártyák csak SDHC-kompatibilis eszközökben használhatók. Kérjük, ellenőrizze készülékét, hogy SDHC-kártyákkal kompatibilis-e.

• Az SD-kártyát még bekapcsolás előtt helyezze be a kamerába.

A készülék maximum 32GB kapacitású SD-kártya használatát támogatja. A kamera nem rendelkezik beépített memóriával, így megfelelően behelyezett SD-kártya nélkül nem működik.

• Behelyezés előtt ellenőrizze, hogy nincs-e lezárt állapotban az SD-kártya.

Lezárt állapotban lévő kártya behelyezésekor a vadkamera jelzi, hogy a kártya le van zárva és kikapcsol.

• Amennyiben behelyezett kártya esetén valamilyen probléma jelentkezik.

Próbálkozzon az SD-kártya újrafarmázásával a kamera fő beállításában.

2.3 Tudnivalók a SIM-kártyáról

• A SIM-kártyát még bekapcsolás előtt helyezze be a kamerába.

A kamera SIM-kártya csatlakozójába szabvány méretű SIM-kártya helyezhető be. Amennyiben nano vagy mikro SIM-kártyája van, használjon SIM-kártya adaptert (a legtöbb kamerához mellékelve van) a mobilhálózatra kapcsolódáshoz. A kamera SIM-kártya nélkül is működik. A SIM-kártya csak a vezeték nélküli / mobilhálózatra való csatlakozási képesség kihasználásához szükséges.

• Támogatott 4G vezeték nélküli frekvenciasávok:

FDD LTE: B1/B3/B5/B7/B8/B20;

TDD LTE: B38/B40/B41;

WCDMA: B1/B5/B8;

GSM: 900/1800

Megjegyzés: A kamera SIM-kártya nélkül is működik. A SIM-kártya csak a vezeték nélküli / mobil hálózaton keresztül történő üzenetküldési képesség kihasználásához szükséges.

2.4 Kamera üzemmódok

A kívánt üzemmód kapcsolásához a főkapcsolót az üzemmódhoz tartozó jelzéshez kell csúsztatni. A főkapcsoló a kamera belsejében kapott helyet az LCD-képernyő alatt a jobb alsó sarokban.

Az alábbi üzemmódok érhetőek el:

• OFF (ki) mód

A kamera kikapcsol. A főkapcsoló „OFF” állásba csúsztatásakor a kamera kikapcsol. Amennyiben hosszabb ideig nem kívánja használni a készüléket, vegye ki az elemeket.

• TEST/SETUP (Teszt/Beállítás) mód

Itt adhatók meg igény szerint a kamera egyes beállításai és ebben az üzemmódban játszhatók le az LCD-kijelzőn a kamerával készített fényképek és videofelvételek.

• ON (be) mód [„Vadászat” mód]

A kamera mozgás érzékelésekor és/vagy a program szerinti meghatározott időközönként fényképeket vagy videofelvételeket készít. A kamera „ON” üzemmódra kapcsolása után, kb. 1 percig villog az állapotjelző LED (vörös), majd a LED kialszik. Ez alatt az idő alatt, még mielőtt a kamera aktív állapotba kerülne, lehetőség van a kamera pozíciójának szükség szerinti beállítására.

2.5 Fénykép / videofelvétel készítése manuális kioldással

Állítsa TEST/SETUP (Teszt/Beállítás) üzemmódra a kamerát és nyomja meg a ► / SHOT gombot a fényképezéshez vagy a videofelvétel készítésének elindításához. A videofelvétel készítésének leállításához nyomja meg ismét a ► /SHOT gombot.

2.6 Műveletek fényképekkel és/vagy videofelvételekkel

Állítsa a kamerát TEST/SETUP (Teszt/Beállítás) üzemmódra és nyomja meg az OK / PLAY (OK / Lejátszás) gombot a fényképek vagy a videofelvételek megtekintéséhez. Az LCD-képernyőn megjelenik az utoljára készült fénykép vagy videofelvétel.

• Lejátszás

A ▲ vagy ▼ gomb megnyomásával léphet tovább az előző vagy a következő képre, ill. a videofelvételre. A videofelvétel lejátszásának elindításához nyomja meg az OK / PLAY (OK / Lejátszás) gombot.

• Törlés

Amikor a kamera TEST/SETUP (Teszt/Beállítás) üzemmódban van, nyomja meg az OK / PLAY gombot a fényképekhez és a videofelvételekhez való hozzáféréshez. A ▲ vagy ▼ gomb megnyomásával mozoghat a felvételek között és kiválaszhatja a törölni kívánt képet. A kép kiválasztása után nyomja meg a ◀/DEL (BALRA/Törlés) gombot és válassza ki az „1 kép törlés” (Del One) vagy az „Összes törlése” (Del All) opciót. Ha az „1 kép törlés” (Del One) opció mellett kiválasztásra nyomja meg az OK/PLAY gombot. A fénykép vagy a videó törlésének megerősítéséhez nyomja meg ismét az OK/PLAY gombot.

2.7 Küldés MMS/GPRS/Molnus/FTP használatával

A Küldés mód (Send Mode) segítségével a képeket közvetlenül átküldheti vezeték nélküli eszközre / e-mail fiókba / Molnusra.

1) A vadkamera bekapcsolása előtt helyezze be az SD-kártyát és a SIM-kártyát.

2) Kapcsolja a kamerát TEST/SETUP (Teszt/Beállítás) üzemmódra. Ellenőrizze, hogy a SIM-kártya felismerése megtörtént-e és a megfelelő-e a jelerősség.

3) Válassza ki a Küldési mód (Send Mode) beállítását és adja meg a helyes paramétereket. Molnus (alapbeállítás szerint), Telefon MMS (Phone MMS), Email MMS vagy Email GPRS választható. 10MB-tól kisebb méretű videó fájlok küldésére van lehetőség.

Kép küldése manuálisan:

- Kapcsolja a kamerát TEST/SETUP (Teszt/Beállítás) üzemmódra.
- Várja meg, amíg a kamera megtalálja a hálózati jelet és a SIM-kártya felismerése megtörténik.
 - ☑ A megjelenő ikon azt jelzi, hogy a kamera felismerte a SIM-kártyát.
 - ☒ A megjelenő ikon azt jelzi, hogy a SIM-kártya nem ismerhető fel vagy a SIM-kártya nem működik a csatlakozási / aktivációs problémák miatt.
- Nyomja meg a ► / SHOT gombot a fénykép elkészítéséhez vagy nyomja meg az OK/PLAY gombot a kamerán tárolt fényképek megtekintéséhez.
- Keresse meg a manuálisan elküldeni kívánt képet.
- Nyomja meg a MENU gombot a „Send to” (Küldés helye) opció előhívásához.
- Nyomja meg ismét az OK/PLAY gombot a kép kamera beállításokban megadott üzenetküldési opciók szerinti elküldéséhez.

2.8 Kioldási módok

Háromféle kioldási mód áll rendelkezésre:

- PIR Trigger / Sensitivity (PIR-kioldás / Érzékenység)
- Time Lapse (Időkihagyás) és
- PIR / Time Lapse (PIR / Időkihagyás) kombinációja

A háromféle kioldási mód, három külön menübeállításban aktiválható [PIR Trigger/Sensitivity (PIR-kioldás/Érzékenység), PIR Interval (PIR-intervallum) és Time Lapse (Időkihagyás)].

• PIR-kioldás / Érzékenység – PIR Trigger / Sensitivity

A kamera mozgás érzékelésekor aktiválódik. Ha a funkció „Ki” (Off) opcióra van állítva, a kamera nem reagál semmilyen hatókörében zajló mozgásra sem.

• Időkihagyás – Time Lapse

A kamera a beállított időközönként aktiválódik függetlenül attól, hogy érzékel-e mozgást vagy sem. Ha a funkció „Ki” (Off) opcióra van állítva, ez a fajta kioldási üzemmód nem működik.

• PIR / Időkihagyás kombinációja – PIR / Time Lapse

A mozgásérzékelő és az időkihagyás kioldási mód kombinálásához az alábbi beállításokat helyesen kell megadni:

- PIR Trigger / Sensitivity (PIR-kioldás / Érzékenység) NEM lehet „Ki” (Off) beállításon.
- A Time Lapse (Időkihagyás) beállításban nem lehet „0” (nulla) időérték megadva.

A kamera fényképeket vagy videofelvételeket készít mozgás érzékelésekor és az előre beállított időközönként függetlenül attól, hogy érzékel-e mozgást vagy sem.

- Amennyiben a Mozgás (PIR) / Érzékenység (PIR Trigger / Sensitivity) funkció és a Time Lapse funkció EGYIDEJŰLEG „Ki” (Off) opcióra van állítva, a kamera egyetlen képet vagy videofelvételt sem készít.

• A PIR-beállításokkal kapcsolatos kiegészítő információk

PIR intervallum – PIR Interval

Ez a beállítás mutatja, hogy a PIR-szenzor mennyi ideig lesz letiltva minden egyes kamerakioldás után. Ez alatt az időintervallum alatt a kamera nem reagál semmilyen érzékelt mozgásra sem és nem aktiválódik az Időkihagyás (Time Lapse) beállítás szerinti időtartam leteltekor sem.

2.9 Jelszó beállítása

Titkosítási beállításaként, adja meg négy számjegyű előre beállított jelszavát, hogy hozzáférhessen a kamerához. Ezzel a funkcióval van lehetőség a kamera védelmére.

Alaphelyzetben a jelszókérés funkció ki van kapcsolva.

A funkció használatához az alábbiak elvégzésére van szükség:

2.9.1 Nyomja meg a ▼ / ▲ gombokat 0-9-ig terjedő számok kiválasztásához.

Nyomja meg a ◀ / ▶ gombot a beállítani kívánt jelszókarakterre álláshoz.

2.9.2 A jelszót kétszer kell begépelni ahhoz, hogy érvénybe lépjen.

2.9.3 A jelszó funkció beállítása után a következő bekapcsoláskor, mindig meg kell adni az érvényes jelszót.

Ha elfelejtene a jelszót, lépjen kapcsolatba a jótállási jegyen feltüntetett márkaszervizzel!

2.10 A kamera megkeresése

A kamera GPS-alapú lopás elleni védelemmel van ellátva. E-mail cím megadása esetén, a GPS-mód mindig bekapcsolt állapotban van. A kamera küldi a képeket és az e-mailben mindig megtalálható az aktuális szélességi és hosszúsági koordináta. Ennek ismeretében az ellopott kamera könnyebben megtalálható.

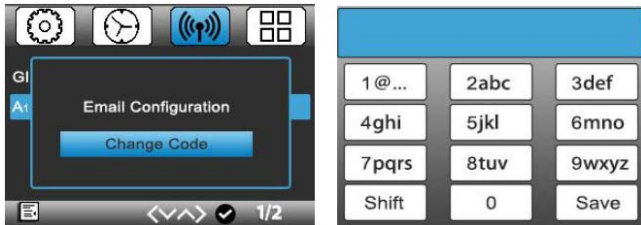
A funkció alaphelyzetben ki van kapcsolva. A funkció használatához az alábbi beállítások elvégzésére van szükség:

2.10.1 Az alapbeállítás szerinti jelszó „0000”. Nyomja meg a ▼ / ▲ gombokat 0-9-ig terjedő számok kiválasztásához.



2.10.2 A helyes jelszó megadása után két menüpont jelenik meg. Az „E-mail módosítása” (Email Configuration) menüpontban állíthatja be a saját e-mail címét.

Ha küldési címként e-mailt ad meg, a kamera erre a titkos e-mail címre küldi a képet (titkos kézbesítés).



2.10.3 A másik menüpont a „Kód megváltoztatása” (Change Code). Itt változtathatja meg a használt kódot.



3. Kamera beállítások és kijelzések

3.1 Beállítási kezelőfelület és kijelzések

A kamera beállításainak frissítéséhez a főkapcsolót húzza TEST / SETUP (Teszt/Beállítás) állásba.

A menüben való mozgáshoz és az egyes műveletek elvégzéséhez használja a kamera belsejében lévő nyomógombokat.

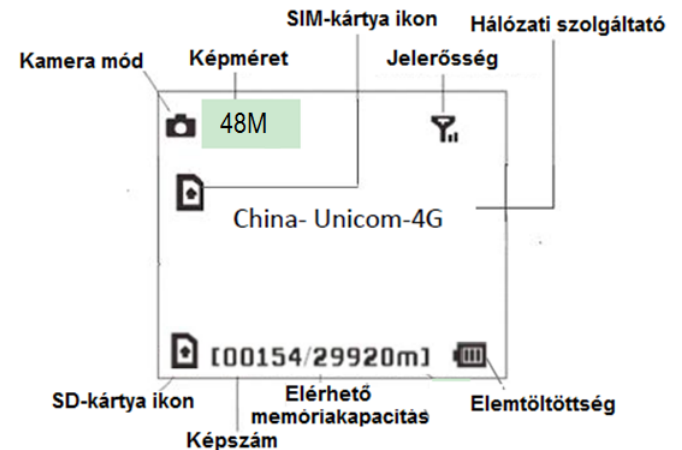
MENU: A programmenübe való belépéshez megtekintés módban. Fénykép / videofelvétel törléséhez, vagy küldéséhez lejátszáskor.

▼ ▲ ◀ ▶ : Az egyes menüopciók közötti mozgáshoz (kiválasztáshoz OK).

OK / PLAY: A beállítások mentéséhez és a videofelvétel lejátszásához.

▶ / SHOT: Fénykép vagy videofelvétel manuális készítéséhez.

Amikor a kamera TEST/SETUP (Teszt/Beállítás) üzemmódban van, az LCD-képernyő bekapcsol és az alábbi kijelzések jelennek meg:



📷 A megjelenő ikon azt jelzi, hogy a kamera felismerte a SIM-kártyát.

📶 A megjelenő ikon azt jelzi, hogy a SIM-kártya nem ismerhető fel vagy a SIM-kártya nem működik a csatlakozási / aktivációs problémák miatt.

3.2 Mobilhálózati kommunikáció

Amíg a kamera hibátlanul kapcsolódik a vezeték nélküli vivőjelhez, képes az SMS-ben, MMS-ben, GPRS-en, Molnuson, valamint Apple vagy Android applikációkon keresztül érkező parancsok vételére és végrehajtására.

Az SMS funkció működésének engedélyezéséhez használja a mobil applikációt az alábbi lépések elvégzésével:

- Állítsa a kamerát TEST/SETUP (Teszt/Beállítás) üzemmódra és lépjen be a Menü beállítási opciók (Menu Setup options) menübe.
- A kameramenüben jobbról a második menüfül alatt lévő SMS control-t (SMS vezérlés) állítsa Be (On) opcióra.

Az MMS/GPRS/Molnus/FTP funkció működésének engedélyezéséhez az alábbi Menü beállítási opciók (Menu Setup options) elvégzésre van szükség:

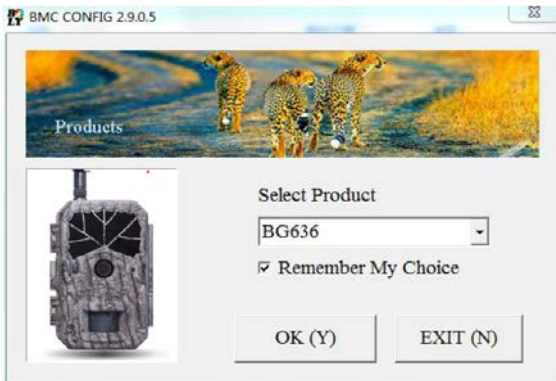
- MMS-hálózati beállítások (szolgáltatótól függően változik); (nem elérhető BG668-V36WG/A36WG típusok esetében)
- GPRS-hálózati beállítások (szolgáltatótól függően változik)
- FTP-hálózati beállítások (szolgáltatótól függően változik)
- Molnus (szolgáltatótól függően változik)

Az opciók beállításai szolgáltatótól függően változhatnak. A beállításokkal kapcsolatban szükség lehet a SIM-kártyához tartozó szolgáltató megkeresésére.

3.3 Kamerabeállító szoftver

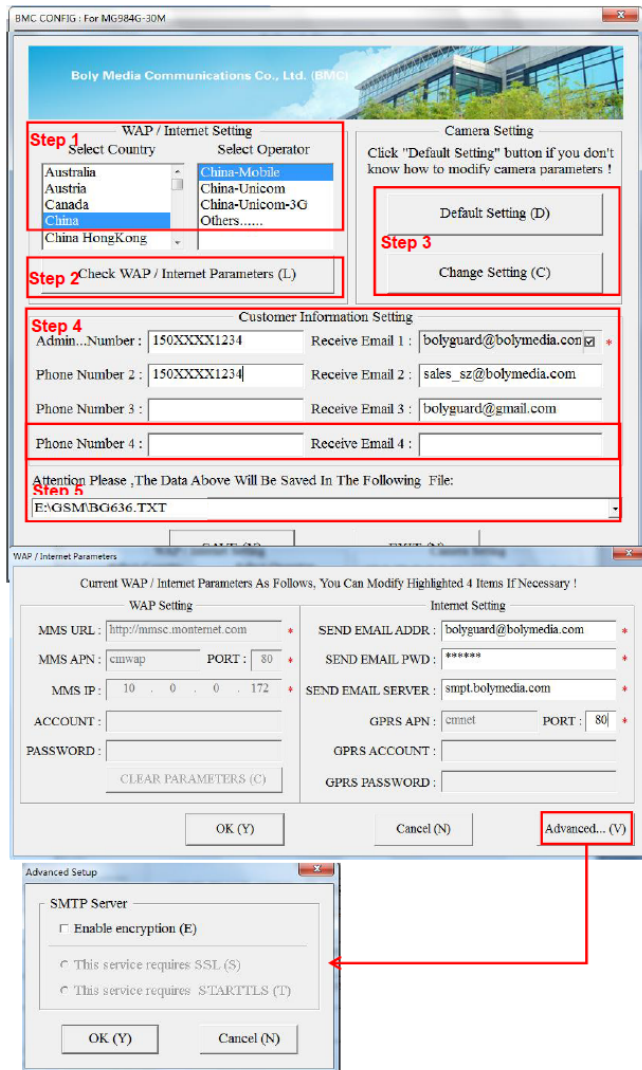
A kamera beállítás leegyszerűsítéséhez tölts le az erre szolgáló applikációt (BMC_config.zip) és kövesse a honlapunkon (bolymedia.com/index/support) található instrukciókat.

A legördülő ablakban válassza ki a használni kívánt kamerát:



1. lépés: Válassza ki az országot és a SIM-kártyának megfelelő szolgáltatót.
2. lépés: Ellenőrizze a WAP/ Internet Parameters beállításokat. Tölts ki a szükséges mezőket (csillaggal jelölve), adja meg az e-mail szervert, pl. „smtp.gmail.com” vagy „smtp.bolymedia.com”.

Megjegyzés: Ha az e-mail titkosítási megoldásokat használ, válassza ki a megfelelő protokollt. Gmail használatkor az e-mail sikeres elküldéséhez SSL-t kell választania.



3. lépés: Válasszon az alapbeállítások vagy a manuális beállítások között. Kezdő felhasználóknak ajánlott az alapbeállítások használata.
4. lépés: Adja meg a képeket fogadó és a távvezérlő parancsokat kiküldő telefonszámot az „Admin. Number” (adminisztrátor telefonszám) mezőben és a fogadó e-mail címet a „Recieve Email 1” (fogadó e-mail 1) mezőben (ez NEM a kamerába behelyezett SIM-kártyához tartozó telefonszám).
5. lépés: Mentse el a *.txt-fájlt az SD-kártya GSM mappájának gyökérvénytárába, miután minden beállítást elvégzett. A program elnevezi a „.txt” kiterjesztésű fájlt. A txt-fájlt be kell tölteni a meghatározott kamera GSM mappájába.

Ha a listában nem található meg az Ön országa vagy a SIM-kártyát kibocsátó szolgáltató, válassza az „Others” (egyebek) opciót. Szerezze be a SIM-kártyát kibocsátó szolgáltatótól az MMS, URL, MMS APN, Port, MMS IP, Account, Password, GPRS APN, GPRS-account, GPRS-password információkat. Email küldéséhez be kell szereznie az e-mail fiókot biztosító szolgáltatótól az e-mail szerverre és a port beállításokra vonatkozó információkat.

Megjegyzés: Az SD-kártya készülékbe helyezésekor és a kamera bekapcsolásakor ez a fájl automatikusan feltöltődik a kamerára és törlődik az SD-kártyáról.

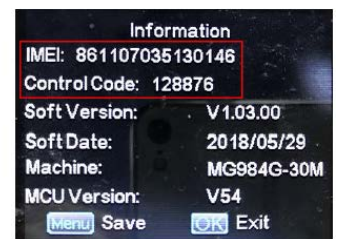
3.4 Felhőszolgáltatás - Molnus

A Molnus egy ún. felhőszolgáltatás, ahova a kamerákkal készített képek továbbíthatók és tárolhatók, majd kompatibilis eszközökkel vagy számítógéppel a tárolt képek hozzáférhetőek.

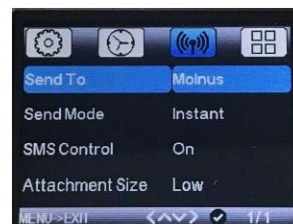
Első tennivalóként elemeket és internetes hozzáféréssel rendelkező SIM-kártyát kell behelyezni a vadkamerába. Ismernie kell a SIM-kártyához tartozó telefonszámot és az „APN” (hozzáférési pont neve) adatot.

Az „APN” adatot a SIM-kártyát kibocsátó szolgáltató biztosítja. Minden szolgáltatónak saját „APN”-je van. Amennyiben nincs meg a SIM-kártyához mellékelt dokumentáció, keresse fel a szolgáltató honlapját az APN megismeréséhez.

Az IMEI és a Control Code (ellenőrző kód) a vadkamerán található. Szükség van egy internetes hozzáférést biztosító SIM-kártyára. Indítsa el a vadkamerát SETUP (beállítás) módban, keresse meg a szolgáltatót a kamera kijelzőjén, majd ellenőrizze a verziószámot (Version).



1. lépés: Regisztrálja a Molnus felhasználói fiókját (a Molnusban).
2. lépés: Jelentkezzen be a Molnus fiókjába és lépjen be a „My Cameras” (Kameráim) oldalra (a Molnusban).
3. lépés: Tolja a főkapcsolót „SETUP” (beállítás) üzemmódra és ellenőrizze, hogy a „Send to” (Küldés helye) opcióban a „Molnus” van-e megadva (a vadkamerán).



4. lépés: Nyomja meg a „Register camera” (Kameraregisztáció) gombot a vadkamera regisztrációjához (a Molnusban).
5. lépés: Tolja a főkapcsolót ON (Be) állásra a kamerán és fordítsa a kamerát egy mozgástól mentes terület irányába, pl. a fal felé (a kamerán).
6. lépés: Nyomja meg a „Register” (Regisztráció) gombot a Molnusban és várjon 5 percet (a Molnusban).

A regisztráció megtörténik, és a vadkamera az elkészített képeket fel tudja tölteni a Molnusba.

Tesztelje a funkciót a vadkamera előtt végzett mozdulatokkal. Rövid idő elteltével a képek megjelennek a Molnus galériájában.

Ha a Molnust okostelefonján szeretné használni, töltsse le az erre szolgáló appot a Google Play-ből vagy az Apple App Store-ból. További részleteket a <https://www.molnus.com> honlapon találhat.

3.5 Mobiltelefonos applikációk

Ha a vadkamera „ON” üzemmódban van, mobilapplikációval megváltoztathatók az egyes kamera beállítások.

A mobilapplikációt jelenleg Android- és Apple-eszközök támogatják. A mobilhálózat üzemeltetője szöveges üzenetek vadkamerára továbbításáért díjat számlázhat ki.

Android

A „BGTools” applikáció közvetlenül letölthető honlapunkról: <http://www.bolymedia.com/index/Support>

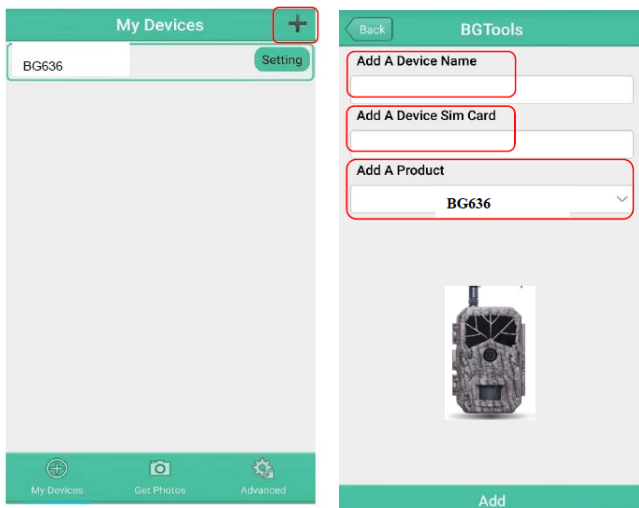
Apple

Keresse meg a „BGTools”-t a hivatalos Apple Apps Store-ban.

3.5.1 Az Android APP-hoz való BGTools használata

Az Android APP leegyszerűsíti a kamerával történő kommunikációt, így nincs szükség SMS-parancsok szerkesztésére.

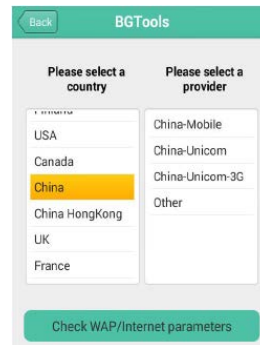
1. lépés: Nyissa meg a BGTools appot és kattintson a „+” ikonra az új eszköz hozzáadásához.
2. lépés:
 - 1 Adja meg a kameratípust (eszköznevet).
 - 2 Adja meg a kamerába helyezett SIM-kártya számát.
 - 3 Válassza ki a kamera modellszámát és a befejezéshez kattintson az „Add”-ra (hozzáad).



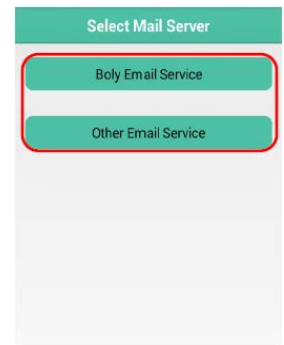
1. lépés

2. lépés

3. lépés: Kattintson a „Send”-re, majd válassza ki az országot és SIM-kártyát (a kamerában lévő) biztosító szolgáltatót. Ezt követően válassza a „Check WAP/Internet Parameters” (WAP/Internet paraméterek ellenőrzése) és ellenőrizze, hogy minden szükséges paramétert megadott-e. A „User name and User Password” (felhasználói név és felhasználói jelszó) az Ön MMS-neve és jelszava.



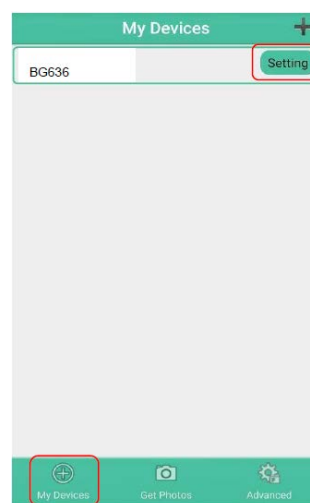
3. lépés



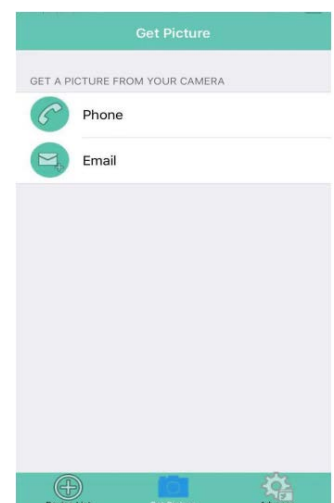
4. lépés

4. lépés: A „Select Mail Server” (válasszon mail szerver) felületen választhatja ki a „Boly Email Service” (Boly e-mailszolgáltatás) vagy az „Other Email Service” (egyéb e-mailszolgáltatás) opciót. A „My Devices” (eszközeim) felületen adhat hozzá vagy törölhet eszközöket.

5. lépés: Válassza „Setting” (beállítás) opciót a felhasználói paraméterek beállításához vagy a gyári alapértékekre álláshoz.



5. lépés

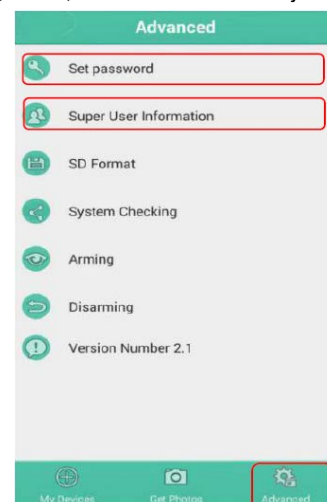


6. lépés

6. lépés: Válassza a „Get Photos” (fényképek beszerzése) opciót, amellyel lehívhatja a kamerán lévő fényképeit. Kétféle módon küldethetők át a kameráról a képek:
Cellphone (Mobiltelefonos hálózat): MMS küldése telefonra.

Email: Email küldése GPRS-en.

7. lépés: További beállítások elvégzéséhez kattintson az „Advanced” (haladó) beállítások menü ikonjára.



7. lépés

„Set password” (Jelszó megadása):

Amennyiben elfelejtené a jelszavát, kaphat egy újat.

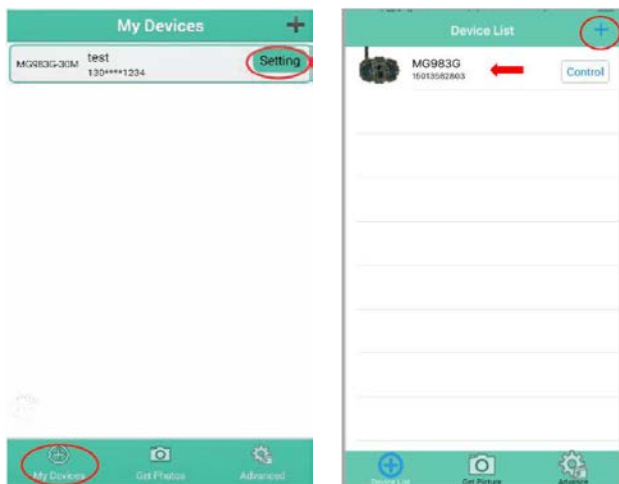
„Super User information” (szuperfelhasználói információ):

A haladó beállítások menüben megváltoztathatja a szuperfelhasználót és a jelszót.

Eszköz hozzáadása vagy törlése:

Android: Válassza a „My Devices” (eszközeim) opciót egy eszköz hozzáadásához. Ha nyomva tartja a „My Devices” (eszközeim) gombot, kiválaszthatja a törlés opciót.

IOS: Kattintson a „+” ikonra egy eszköz hozzáadásához és válassza ki az eszközt vagy a törléshez húzza el balra.



Android

IOS

3.6 Kamera beállítások

A kamera beállítások menü megnyitásához tolja a kamerán a főkapcsolót TEST/SETUP (Teszt/Beállítás) állásba és nyomja meg a MENÜ gombot. A ◀ vagy ▶ gombok megnyomásával válassza ki az almenüt, a ▲ vagy ▼ gombok megnyomásával pedig válassza ki a kívánt beállítást. Az aktuális beállítások mentéséhez nyomja meg az „OK” gombot.

A Teszt/Beállítás menüben végzett MINDEN EGYES beállítás megváltoztatása után meg kell nyomni az „OK” gombot, különben az előző beállításon marad.

Beállítás	Leírás
Alapbeállítások	
Kameramód (Camera Mode)	Válassza a Fénykép, Videó vagy a Fénykép+Videó beállítást. Alapbeállítás: Fénykép
Képméret (Photo Size)	Válassza a kívánt képméret beállítást:12MP, 24MP, 36MP vagy 48MP Alapbeállítás: 12MP
Videó méret (Video Size)	Válassza a kívánt videó méret beállítást: 1920x1080, 1280x720 vagy 640x480 Alapbeállítás: 1920x1080
Fotó száma (Photo Burst)	Válassza ki, hogy kioldás után hány fénykép készüljön: 1 kép, 2 kép, 3 kép. Fénykép+Videó kamera módban beállítástól függetlenül csak 1 kép készül. Alapbeállítás: 1 kép
Videó hossza (Video Length)	Válassza ki a videofelvétel hosszát. Az érték 5-90 másodperc tartományban állítható. A ◀ vagy ▶ gomb megnyomásával 1 másodperces fokozatokban csökkenthető vagy növelhető az érték. Alapbeállítás: 10mp

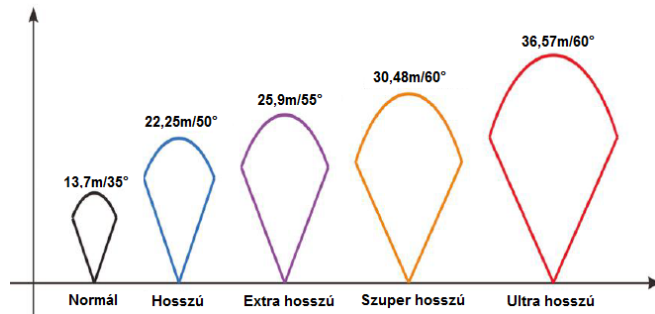
Időbeállítások	
Óra beállítás (Set Clock)	Állítsa be a dátumot és az időt. Szükség esetén beállítható a készüléken a dátum és az idő. A dátumformátum hónap/nap/év, az időformátum óra: perc: másodperc. 2017 és 2050 közötti dátum állítható be.
Időbélyeg (Time Stamp)	A funkció bekapcsolása után a kamera rányomtatja a képekre és a videofelvételekre az időt és a logót. Alapbeállítás: „Be” (On)
Time Lapse (Időkihagyás)	A „Time Lapse” beállítással az érhető el, hogy a kamera a beállítás szerinti időintervallum leteltével a mozgásérzékelőtől függetlenül készítsen fényképeket vagy videofelvételeket. Alapbeállítás szerint ez a funkció kikapcsolt állapotban van. Nullától eltérő érték megadásakor a Time Lapse funkció bekapcsolt állapotba kerül és a beállítás szerinti időintervallumnak megfelelően készülnek a képek. 5 perc és maximum 8 óra közötti értékek állíthatók be. <i>Ne feledje! Amennyiben a Mozgás (PIR) / Érzékenység (PIR Trigger / Sensitivity) funkció és a Time Lapse funkció EGYIDEJÜLEG „Ki” (Off) opcióra van állítva, a kamera egyetlen képet vagy videofelvételt sem készít.</i> Alapbeállítás: „Ki” (Off)
Mozgás (PIR) (PIR Trigger) / Érzékenység (Sensitivity)	Itt adható meg a PIR (mozgásérzékelő) érzékenysége. Négy érzékenységi beállítás érhető el: Magas, Normál, Alacsony és Ki (High, Normal, Low, Off). Alapbeállítás szerint a „Normál” opció van érvényben. A magasabb szintű érzékenységi beállítás azt eredményezi, hogy kisebb intenzitású mozgás is kiváltja a felvételkészítést, így több fénykép és videofelvétel készül. Beltérben és kevés zavaró tényezővel jellemzett környezetben magasabb, míg kültéren és sokféle zavaró körülmény (pl. szél, füst, ablak közelsége) esetén alacsonyabb érzékenységi beállítás használata ajánlott. A mozgásérzékelő érzékenysége nagyban függ a hőmérséklettől is. A magasabb hőmérséklet alacsonyabb érzékenységet eredményez. <i>Ne feledje! Amennyiben a Mozgás (PIR) / Érzékenység (PIR Trigger / Sensitivity) funkció és a Time Lapse funkció EGYIDEJÜLEG „Ki” (Off) opcióra van állítva, a kamera egyetlen képet vagy videofelvételt sem készít.</i> Alapbeállítás: „Normál” (Normal)
Két felv. közti idő (PIR Interval)	Itt adható meg, hogy az egyes kioldások után mennyi ideig legyen letiltva a mozgásérzékelő (PIR = Passive Infrared motion sensor – passzív infravörös mozgásérzékelő). Ebben az időintervallumban a mozgásérzékelő nem reagál semmilyen mozgásra és nem aktiválódik időzítemezésnek megfelelően sem. A legkisebb beállítható érték „0” másodperc, ami azt jelenti, hogy a mozgásérzékelő folyamatosan működik. A maximális beállítható érték 1 óra, ami azt jelenti, hogy a mozgásérzékelő a kioldást követően 1 órán át le van tiltva. Az érték csökkentéséhez vagy növeléséhez nyomja meg a ◀ vagy ▶ gombot. Alapbeállítás: 5mp

Időbeállítások (folytatás)	
Működési nap (Work Day)	Itt választhatja ki, hogy a hét mely napjain lépjen működésbe a kamera. <i>A beállítás csak vadászat módban érhető el.</i> Alapbeállítás: „Mindegyik” (All)
Munkaóra (Work Hour)	Itt adhatja meg, hogy a nap folyamán mikor működjön a kamera. A megadott munkaóra idején a kamera „felébred”, míg attól eltérő időben „alszik”. A beállítás katonai idő szerinti formátumban 00:00 és 23:59 közötti tartományban adható meg. Alapbeállítás: „Ki” (Off)
Küldési beállítások	
Küldési cím (Send To)	A kép telefonjára vagy e-mail fiókjába küldhető. <ul style="list-style-type: none"> • MMS: A kép mobilhálózati eszközre küldése WAP-on. • Email: A kép e-mail fiókba küldése SMTP-n. • Molnus: A kép/video Molnusra küldése hálózaton. • FTP: A kép FTP-címre küldése hálózaton. Alapbeállítás: Molnus
Küldési mód (Send Mode)	A beállításához 3 opció tartozik: <ul style="list-style-type: none"> • Napi (Daily): Csak „Be” (On) módban működik. Fénykép (Photo) mód: Ennél a beállításnál összefoglaló információ és a megadott idő alatt utoljára készült fénykép elküldésére kerül sor. Videó (Video) mód: Az összefoglaló információ tartalmazza az elkészült videofelvétel darabszámát és a megadott idő alatt utoljára készült videofelvételt (10MP-nél kisebb). Kép+Videó (Pic+Video) mód: Az összefoglaló információ tartalmazza az elkészült videofelvétel és fényképek darabszámát és a megadott idő alatt utoljára készült fényképet. • Azonnali (Instant): Csak „Be” (On) módban működik. A kamera a fénykép vagy a videofelvétel elkészítése után azonnal üzenetet küld. • Ki (Off): Minden kommunikációs funkció letiltása kerül. <i>Ne feledje! Egyes mobilhálózati szolgáltatók korlátozzák az elküldhető fájlok méretét. Néhány képfájl vagy videó fájl túl nagy lehet az elküldéshez.</i> Alapbeállítás: Azonnali (Instant)
SMS vezérlés (SMS Control)	Az SMS vezérlés funkció kétirányú kommunikációt tesz lehetővé. Amikor az SMS vezérlés (SMS Control) funkció „Be” (On) beállításban van, a kamera veszi az SMS-parancsokat és végrehajtja azokat. Alapbeállítás: „Be” (On)
SIM beállítás (SIM Set)	Ha a funkció be van kapcsolva, a kamera automatikusan felismeri a hálózatot a bekapcsolás után és automatikusan konfigurálja a következő kommunikációs paramétereiket: MMS_URL, MMS_APN, MMS_IP, MMS_PORT, MMS_ACCOUNT, MMS_PASSWORD, GPRS_APN, GPRS_ACCOUNT, GPRS_PASSWORD Alapbeállítás: „Ki” (Off) <i>Megjegyzés: A funkció bekapcsolása után az első bootoláshoz szükséges idő 2 perc vagy hosszabb is lehet.</i>

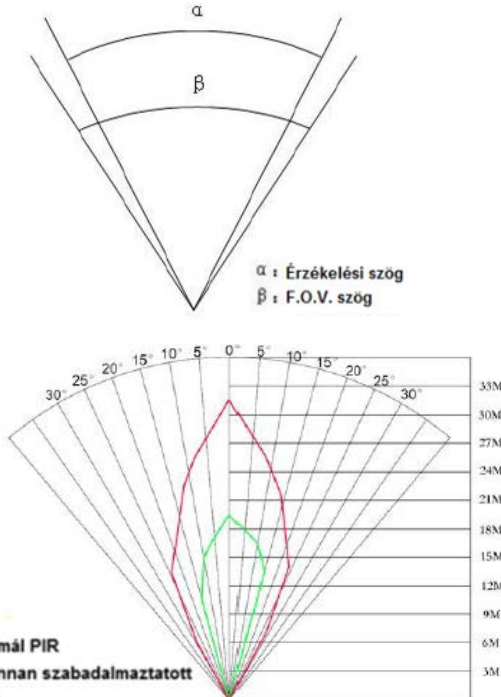
Küldési beállítások (folytatás)	
Hálózatválasztás (Select network)	Lehetőség van a kiválasztott hálózat rögzítésére, azaz ha a 2G, 3G, 4G hálózat valamelyikét kiválasztja, és rögzíti, a kamera a képeket 2G hálózaton fogja küldeni. Alapbeállítás: Auto
A melléklet mérete (Attachment Size)	Itt állíthat be a telefonra vagy e-mail fiókba küldendő kép mérete. Háromféle beállítás érhető el: Kicsi (Small): Erősen tömörített kép lesz elküldve. Közepes (Medium): Enyhén tömörített kép lesz elküldve. Eredeti (Original): Az eredeti, tömörítetlen kép lesz elküldve. Alapbeállítás: „Kicsi” (Small)
GPS	A GPS-alapú helymeghatározó funkció hozzárendeli a képbeállításokhoz a földrajzi szélességre és hosszúságra vonatkozó információkat is, mely GPS-adatok mobiltelefonra vagy a-mail fiókba is kiküldhetők, így a kamera pontos helye is ellenőrzés alatt tartható. Alapbeállítás: „Ki” (Off)
Kamera megkeresése (Find Camera)	Rendszergazda kód és e-mail cím megadása esetén, a GPS-mód mindig bekapcsolt állapotban van. A kamera küldi a képeket és az e-mailben mindig megtalálható az aktuális szélességi és hosszúsági koordináta. Ennek ismeretében az ellopott kamera könnyebben megtalálható.
Kamera regisztrálása (Register Camera)	Csak a Molnus apphoz használható a kamera regisztrálására funkció. A kamerainformációt tartalmazó QR-kód beolvasásával a telefonos APP-pal (Molnus) kamera hozzáadására van lehetőség.
Egyéb beállítások	
Nyelv (Language)	Válassza a kívánt nyelvet: English, Suomi, Deutsch, Svenskt, Dansk, Norsk, Italiano, Русский, Français, Česky Alapbeállítás: English
Hangjelzés (Beep Sound)	A menübeállításokban történő mozgás közben a kamera hangjelzéseket ad ki. Alapbeállítás: „Be” (On)
Kamera hely (Camera Position)	A kamerához A-Z helyek rendelhetők hozzá, így könnyen beazonosítható, hogy melyik képet melyik kamera készítette. Alapbeállítás: „Ki” (Off)
SD formázás (Format SD)	Az SD-kártyán lévő összes kép és videofelvétel törlődik. Mielőtt elvégezné az SD-kártya formázását, töltsen le a megtartani kívánt fájlokat egy másik adathordozóra.
Alapértelmezett (Default Set)	Minden egyes felhasználói beállítás törlődik és visszatérnek a gyári alapbeállítások.
Verzió (Version)	Ezzel jeleníthető meg a kamera firmware verziószáma és az IMEI/Control Code információ.
Jelszó beállítása (Password Set)	Bekapcsoláskor adja meg a kamerához tartozó négy karakterből álló jelszót. Alapbeállítás: „Ki” (Off)
Felülírás (Recycle Storage)	Ha vadászati (Hunting) módban az SD-kártya megtelik, az első, azaz a legrégebbi kép vagy videofelvétel felülírásra kerül az új felvétel mentéséhez. Beállítás (SETUP) módban erre nem kerülhet sor. Alapbeállítás: „Ki” (Off)

4. A mozgásérzékelő érzékelési tartományai

A lenti ábrán látható a Bolymedia ötféle érzékelési tartománya a különféle érzékelési szögekkel. A kamera szuperhosszú érzékelési tartománnyal és 60°-os FOV-szöggel rendelkezik.



A PIR érzékelési szög (α) kisebb, mint a látómező (FOV) szögértéke (β). Ennek előnye, hogy csökken az üres képek aránya, de az esetek többségében, a mozgó téma meg lesz örökítve.



A vadkamera ideális megfigyelési körülmények esetén akár 30,48 méteres érzékelési tartománnyal rendelkező új fejlesztésű, szabadalmaztatott PIR mozgásérzékelőt kapott. Az előző ábrán a normál és az újonnan szabadalmaztatott PIR mozgásérzékelők érzékelési tartományának összehasonlítása látható.

5. Műszaki adatok

Felbontás:	48 MP (ip.), 1080FHD(1920×1080)
Infra vaku:	Láthatatlan
Képküldő funkció:	Felhős és e-mailküldős
Kijelző:	2.3 coll
Reakcióidő:	N/A
Adattárolás:	SD kártya 32 GB-ig
Anyaghasználat:	műanyag
Biztonsági minősítések:	FCC, CE, RoHS
Csatlakozók:	micro USB
Előre beállítható videofelvétel hossz:	5-90 másodperc
E-mailben küld képeket:	Igen
Energiaellátás:	opcionális 4 vagy 8 x AA akku; 5x pozitív csúcsos 18650; 6V 2A külső akku
Észlelési távolság:	maximálisan 30 m
Felhőbe tölt képeket:	Igen
Gyártó:	BOLY

Gyártó által vállalt garancia:	2 év
Hangrögzítés:	Igen
Infra hatótávolsága:	27m
Infra vaku részletek:	beépített nagyteljesítményű, az emberi szem számára láthatatlan (940 nm)
Látószög (°):	110°
Méretek:	145.1x103.8x82mm
Mozgásérzékelő érzékenysége:	állítható (magas / normál / alacsony / ki)
Működési páratartalom:	5% - 90%
Működési hőmérséklet:	-20 - +60°C
Tárolási hőmérséklet:	-30 - +70°C
Szenzor:	14MP színes CMOS
Szín:	szürke
Tartozékok:	adkamera, rögzítő heveder, USB kábel, antenna.
Támogatott fénykép felbontások:	12MP, 24MP, 36MP vagy 48MP
Támogatott videó felbontások:	1080FHD(1920×1080), 720P HD (1280×720) VGA (640×480)
Tömeg (g):	400
Vízállóság:	IP68

Az előzetes értesítés nélküli változtatás jogát a gyártó fenntartja!

Garancia

Gyártó által vállalt garancia: 2 év

Fogyasztói jótállás: 24 hónap

Fogyasztónak NEM minősülő személyek (például, de nem kizárólag Gazdálkodó Szervezetek) számára: gyártó által vállalt garancia, valamint 12 hónap kellékszavatosság.

Figyelem!

A terméket használata során ne tegye ki semmilyen elkerülhető kémiai, fizikai behatásnak, sokknak, amelyről sejtethető vagy ismert, hogy a károsodását okozhatja. Kerülje el, hogy a terméket karbantartás elmaradása vagy más mulasztásjellelű hatás vagy kár érje.

Úgy a szállítást, tárolást, mint a használat során vigyázzon az eszközre. Óvja a rázkódástól, sűrűdéstől, ütődéstől, sugárzásoktól (pl. de nem kizárólag víz, napsugárzás, elektromos, hő vagy mágneses hatás). Ne engedje, hogy vegyi anyag vagy más behatás érje, mindig használja tiszta kézzel.

Gyártói információ

BOLY

Tartalom

1. A készülék bemutatása.....	1
2. A készülék használata	1
2.1 Elemek / Energiaellátás	1
Energiaellátás elemekről és akkumulátorról.....	1
Energiaellátás külső tápforrásról	1
2.2 Tudnivalók az SD-kártyáról.....	1
2.3 Tudnivalók a SIM-kártyáról.....	1
2.4 Kamera üzemmódok.....	2
2.5 Fénykép / videofelvétel készítése manuális kioldással.....	2
2.6 Műveletek fényképekkel és/vagy videofelvételekkel.....	2
Lejátszás	2
Törlés	2
2.7 Küldés MMS/GPRS/Molnus/FTP használatával.....	2
Kép küldése manuálisan:	2
2.8 Kioldási módok	2
PIR-kioldás / Érzékenység – PIR Trigger / Sensitivity.....	2
Időkihagyás – Time Lapse	2
PIR / Időkihagyás kombinációja – PIR / Time Lapse	2
A PIR-beállításokkal kapcsolatos kiegészítő információk.....	2
2.9 Jelszó beállítása	2
2.10 A kamera megkeresése.....	3
3. Kamera beállítások és kijelzések.....	3
3.1 Beállítási kezelőfelület és kijelzések.....	3
3.2 Mobilhálózati kommunikáció.....	3
3.3 Kamerabeállító szoftver	4
3.4 Felhőszolgáltatás - Molnus	4
3.5 Mobiltelefonos applikációk.....	5
3.5.1 Az Android APP-hoz való BGTools használata.....	5
3.6 Kamera beállítások	6
4. A mozgásérzékelő érzékelési tartományai	8
5. Műszaki adatok	8
Garancia	8
Figyelem!.....	8