

## BRESSER CLIMA TEMP IO RC HŐMÉRŐ JUMBO SZETT



### Használati útmutató

BRE7000013\_v042022a

#### 1 Készülékjellemzők

- A hőmérséklet és a légnedvesség változási tendenciáját mutató nyílak
- Idő, dátum és a hét aktuális napjának megjelenítése
- Ébresztőóra „szundikálás” funkcióval
- Kültéri hőmérséklet mérése (°C vagy °F)
- Beltéri hőmérséklet mérése (°C vagy °F)
- Komfortkijelzés (klíma)
- Holdfázisok
- Maximum/minimum értékek tárolása
- Kapcsolható háttérvilágítás
- Elhelyezés asztalra állítva vagy falra akasztva

#### 2 A használati útmutatóval kapcsolatos tudnivalók

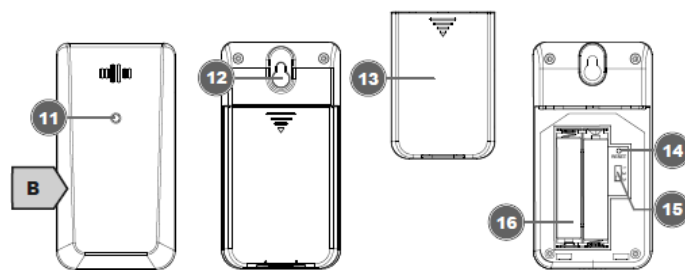
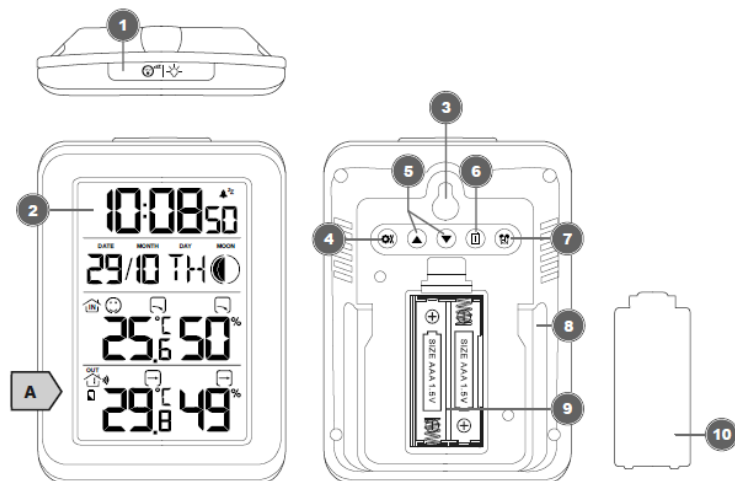


##### FIGYELEM

A használati útmutatót a készülék tartozékának kell tekinteni.

A készülék használatbavétele előtt tanulmányozza át a biztonsági szabályokat és a használatra vonatkozó utasításokat. A használati útmutatót őrizze meg és tartsa olyan helyen, hogy szükség esetén bármikor hozzáférhessen. A készülék eladása vagy elajándékozása esetén, adja tovább a használati útmutatót is az új tulajdosnak.

#### 3 A készülék részei, kezelőszervei



1. ábra: A bázisállomás (A; beltéri egység) és a szenzor (B; kültéri egység) részei és kezelőszervei

1	SNZ/LIGHT gomb (szundikálás funkció / háttérvilágítás)
2	Kijelző (bázisállomás)
3	Fali akasztó (bázisállomás)
4	SET gomb (alapbeállítások)
5	▲ (fel) gomb (az értékek nőnek), ▼ (le) gomb (az értékek csökkennek)
6	CH gomb (csatornaválasztó)
7	ALARM (ébresztés) gomb
8	Kihajtható támaszték
9	Elemkamra
10	Elemkamra fedél
11	Állapotjelző
12	Fali akasztó (szenzor)
13	Elemkamra fedél (szenzor)
14	RESET gomb (visszaállítás gyári alapértékre)
15	Csatornaválasztó kapcsoló (szenzor)
16	Elemkamra

#### A készülékcsomag tartalma

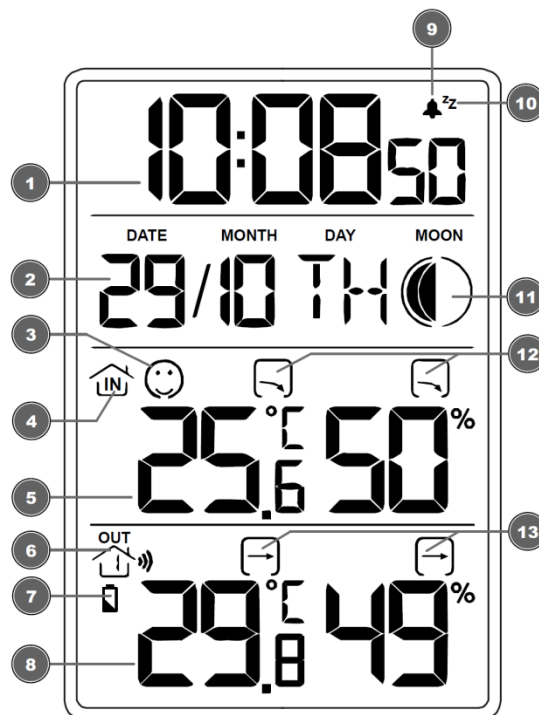
2db bázisállomás (A; beltéri egység), 3db szenzor (B; kültéri egység)

A használatbavételhez szükséges egyéb tartozékok (nincs mellékelve):

Bázisállomás (beltéri egység): készülékenként 2db 1,5V-os AAA/LR3 elem

Szenzor (kültéri egység): készülékenként 2db 1,5V-os AAA/LR3 elem

#### 4 A kijelzőn látható ikonok és adatok



2. ábra: A kijelzőn látható ikonok és adatok

Ezt a használati utasítást a Leitz-Hungaria Kft fordította Önnek!

1	Aktuális idő
2	Dátum (nap/hónap)
3	Komfortkijelzés (klíma)
4	Beltéri információk ikon
5	Beltéri hőmérséklet és páratartalom
6	Kültéri információk ikon
7	Alacsony elemöltöttség kijelzés
8	Kültéri hőmérséklet és páratartalom
9	Bekapcsolt ébresztés funkció szimbólum
10	Ébresztés megszakítva (szundikálás funkció aktív)
11	Holdfázis
12	Beltéri változási tendencia nyíl
13	Kültéri változási tendencia

## 5 A sikeres és biztonságos üzemeltetéshez szükséges tudnivalók



### FIGYELEM

#### Csatlakozási hibák megelőzése!

A csatlakozási hibák megelőzése érdekében tartsa be az alábbiakat!

1. A bázisállomást (beltéri egység, vevő) és a szenzort (kültéri egység; jeladó) egymáshoz a lehető legközelebb telepítse.
2. A bázisállomást csatlakoztassa a tápforráshoz (helyezze be az elemeket), majd várjon, amíg meg nem jelenik a kijelzőn a beltéri hőmérséklet.
3. Biztosítsa a szenzor (kültéri egység) energiaellátását (helyezze be az elemeket).
4. Telepítse megfelelő távolságra egymástól a bázisállomást és a szenzort (kültéri egységet), majd hozza működésbe a rendszert.
5. Ellenőrizze, hogy a bázisállomás és a szenzor azonos rádiócsatornára van-e állítva.

Elemcserekor mindig egyszerre távolítsa el és helyezze vissza az elemeket a megfelelő sorrendben a bázisállomásba és a szenzorba, hogy a rádiókapcsolat újra létrejöhessen. Ha az egyik készülék az elektromos hálózatról kapja a működéséhez szükséges energiát, ezt a készüléket rövid időre le kell választani a hálózatról a másik készülék elemeinek cseréjekor. Ha például csak a szenzorban (kültéri egységben) lévő elemeket cserélik, a jel vétele nem lesz lehetséges vagy nem lesz többé stabil.

Ne feledje, hogy az aktuális jelátviteli távolság nagyban függ az épülethez felhasznált anyagoktól, valamint a bázisállomás és a szenzor elhelyezésétől. Külső hatások (további jeladók és egyéb interferenciaforrások) jelentősen csökkenthetik a két egység közötti jelátviteli távolságot. Ilyen esetben ajánlatos megváltoztatni a bázisállomás és a szenzor telepítési helyét is. Gyakran néhány centiméteres áthelyezés már megoldja a problémát.

## 6 Energiaellátás. Az elemek behelyezése

### Bázisállomás

1. Vegye le az elemkamra fedelét.
2. Helyezze be az elemkamrába az elemeket. Ügyeljen az érintkezők (+/-) helyzetére.
3. Zárja vissza az elemkamra fedelét.
4. Várja meg a beltéri hőmérséklet megjelenését a bázisállomás kijelzőjén.

### Szenzor

5. Vegye le az elemkamra fedelét.
6. Helyezzen be az elemeket az elemkamrába. Ügyeljen az érintkezők helyes polaritására (+/-).
7. Állítsa a CH csatornaválasztót a megfelelő csatornára (a kijelzőn látható „OUT” felirat alatti házikóban lévő számhoz igazodva).  
**Egy kültéri szenzor használatakor az 1-es csatorna ajánlott.**
8. Zárja vissza az elemkamra fedelét.

## 7 Manuális időállítás

1. Az időállítás módba való belépéshez tartsa nyomva kb. 4 másodpercig a SET gombot.
2. A beállítható karakterek villognak.
3. A ▲ (fel) / ▼ (le) gombok megnyomásával változtathatók meg az értékek.
4. A megerősítéshez és a továbblépéshez nyomja meg a SET gombot.
5. Beállítási sorrend: év > hónap > nap > nyelv > 12/24-es időformátum > óra > perc.
6. A beállítások mentéséhez és az időállítás módból való kilépéshez nyomja meg a SET gombot.

## 8 Ébresztés beállítása

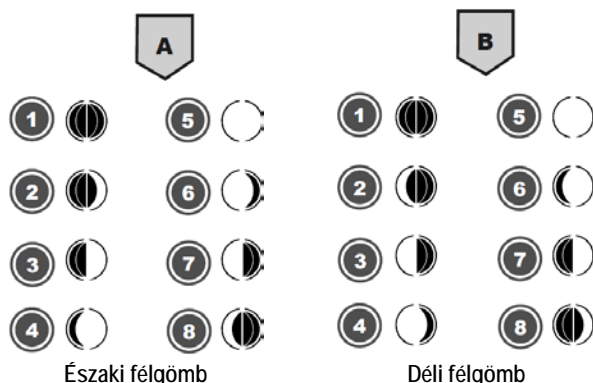
1. Az ébresztés beállítása módba való belépéshez tartsa nyomva kb. 2 másodpercig az ALARM gombot.
2. A beállítható karakterek villognak.
3. A ▲ (fel) / ▼ (le) gombok megnyomásával változtathatók meg az értékek.
4. A megerősítéshez és a továbblépéshez nyomja meg az ALARM gombot.
5. Beállítási sorrend: óra > perc.
6. A beállítások mentéséhez és az időállítás módból való kilépéshez nyomja meg az ALARM gombot.
7. Normál kijelzés módban nyomja meg az ALARM gombot az aktuális ébresztési idő megjelenítéséhez.
8. Az ébresztés funkció a ▲ (fel) gomb megnyomásával bekapcsolható. Megjelenik a ♣ szimbólum.
9. Az ébresztés funkció a ▲ (fel) gomb újabb megnyomásával kikapcsolható. A kijelzőről eltűnik a ♣ szimbólum.

## 9 Szundikálás funkció

1. Az ébresztési hang megszólalásakor a SNZ/LIGHT gomb megnyomásával működésbe hozható a „szundikálás” funkció. Az ébresztési hang 5 perc múlva ismét bekapcsol.
2. Az ébresztési hang megszólalásakor bármely más gomb lenyomásával az ébresztés leállítható. Ébresztés csak a beállítás szerinti időpont újabb elérésekor történik.

## 10 Holdfázisok

Az északi félgömbön a Hold jobbról balra nő, azaz a Hold napfény által megvilágított része jobbról balra halad. A déli félgömbön ez éppen fordítva van, azaz a napfény által megvilágított rész balról jobbra mozdul el. Az alábbi táblázatban követhető nyomon, hogy a kijelzőn milyen módon változik a Hold megjelenése, azaz fázisa.



3. ábra: Holdfázisok az északi félgömbön (A) és a déli félgömbön (B)

### A holdfázisok elnevezései

- |                    |                         |
|--------------------|-------------------------|
| 1. Újhold          | 2. Növekvő holdsarló    |
| 3. Első negyed     | 4. Növekvő háromnegyed  |
| 5. Telihold        | 6. Csökkenő háromnegyed |
| 7. Harmadik negyed | 8. Csökkenő holdsarló   |

Ezt a használati utasítást a Leitz-Hungaria Kft fordította Önnek!

## 11 Szenzorok csatlakoztatása

Az időjárás állomás maximum 3db azonos típusú szenzor\* által szolgáltatott adatok megjelenítésére képes. Minden egyes szenzort külön-külön csatornára kell állítani. A csatornaállítás az alábbiak szerint végezhető:

1. Távolítsa el a szenzorról az elemkamra fedelét.
2. A csatornaválasztó kapcsolót tolja a kívánt csatornára (CH1, CH2, CH3).
3. Helyezze vissza az elemkamra fedelét.
4. **Ne feledje! A három szenzort három különböző csatornára kell állítani.** Ha csak egy darab szenzor van használatban, azt a CH 1-es csatornára kell állítani.
5. Az egyes csatornákon érkező adatok megjelenítéséhez nyomja meg többször a bázisállomáson a CHANNEL gombot. A kiválasztott csatornán érkező adatok a kijelzőn lesznek olvashatók.
6. Tartsa nyomva kb. 3 másodpercig a CHANNEL gombot (a bázisállomáson) az értékek alaphelyzetbe állításához és a szenzorok rádiójelének megkereséséhez (RF-jel).

\*Szenzorok külön is vásárolhatók.

## 12 Hőmérsékletkijelzés (mértékegységváltás)

Normál megjelenítési módban a ▼ (le) gomb megnyomásával lehet átkapcsolni a °C és a °F hőmérsékleti mértékegységek között.

## 13 MAX/MIN időjárési adatok

A bázisállomáson MAX/MIN kültéri és beltéri hőmérsékleti és légnedvességi adatok is elérhetők egészen a következő manuális „reset” (törlés) végrehajtásáig. Az adatok megtekintésének módja:

1. A ▲ (fel) gomb többszöri megnyomásával egymás után hívhatók elő az egyes tárolt adatok.
2. Kijelzési sorrend: maximum értékek > minimum értékek > aktuális értékek.
3. Tárolt adat megjelenítése közben a ▲ (fel) gomb kb. 3 másodpercig tartó lenyomásával törölhető minden elmentett érték.

## 14 Az elhasznált készülő és az elemek elhelyezése



A csomagolást, az elhasznált elemeket és készüléket ne keverje a normál háztartási hulladékok közé. Helyezze mindegyiket a gyűjtésükre szolgáló edényekbe.

## 15 EC-megfelelőségi tanúsítvány



A Bresser GmbH kijelenti, hogy 7000012000000 7000013 típuszámon nyilvántartott rádióhullámokat használó készülék megfelel a 2014/53/EU direktívának.

Az EC-megfelelőségi tanúsítvány teljes szövege az alábbi internetes címen található meg:

[www.bresser.de/download/70000120000007000013/CE/700001200000\\_7000013\\_CE.pdf](http://www.bresser.de/download/70000120000007000013/CE/700001200000_7000013_CE.pdf)

## 16 Műszaki adatok

### Bázisállomás (beltéri egység)

Energiaellátás	2db, 1,5V-os AAA-elem
Hőmérséklet mértékegység	°C / °F
Idő kijelzés	óra : perc
Időformátum	12 vagy 24
Maximális szenzorszám	3db
Órajel	DCF
Hőmérsékletmérési tartomány	-0°C - +50°C
Páratartalom mérési tartomány	20% - 95% (RH)
Méret	80x110x22mm
Tömeg (elemek nélkül/elemekkel)	100gramm / 123gramm

### Szenzor (kültéri egység)

Energiaellátás	2db 1,5V-os AAA-elem
RF-jelátviteli frekvencia	433MHz
Jelátviteli távolság	30m
Maximális rádiófrekvencia teljesítmény	<10mW
Hőmérsékletmérési tartomány	-40°C - +70°C
Páratartalom mérési tartomány	20% - 95% (RH)
Méret	50 x 95x 25mm
Tömeg (elemek nélkül/elemekkel)	47gramm / 70gramm

## 17 Garancia

Gyártó által vállalt garancia: normál esetben 2 év; vásárlást követően a gyártó oldalán 3 hónapon belül történő internetes regisztráció esetén 5 év.

Fogyasztói jótállás: 1 év

Fogyasztónak NEM minősülő személyek (például, de nem kizárólag Gazdálkodó Szervezetek) számára: 6 hónap kellékszavatosság.

### Figyelem!

A terméket használata során ne tegye ki semmilyen elkerülhető kémiai, fizikai behatásnak, sokknak, amelyről sejtethető vagy ismert, hogy a károsodását okozhatja. Kerülje el, hogy a terméket karbantartás elmaradása vagy más mulasztás-jellegetű hatás vagy kár érje. Úgy a szállítás, tárolás, mint a használat során vigyázzon az eszközre. Óvja a rázkódástól, súrlódástól, ütődéstől, sugárzásoktól (pl. de nem kizárólag víz-, napsugárzás, elektromos, hő- vagy mágneses hatás). Ne engedje, hogy vegyi anyag vagy más behatás érje, mindig használja tiszta kézzel.

## 18. Gyártói információ:

Bresser GmbH  
Gutenbergstraße 2  
46414 Rhede · Germany  
[www.bresser.de](http://www.bresser.de)

Art.No.: 7000013:



[www.bresser.de/P7000013](http://www.bresser.de/P7000013)



Ezt a használati utasítást a Leitz-Hungaria Kft fordította Önnek!