

PS 600 / 610 / 400 ipari hőkamera



Használati útmutató

Tisztelt Vásárlónk!

Köszönjük, hogy termékünket választotta. Kérjük, tanulmányozza át figyelmesen útmutatónkat, hogy a készüléket biztonságosan és eredményesen használhassa.

Korlátozott felelősségi nyilatkozat

A használati útmutatóban szereplő termékek (hardver és szoftver) meghibásodása esetén a gyártó csak a gyártási folyamatra, anyaghasználatra visszavezethető hibákra vállal 3 év (szenzorra 10 év) gyártói garanciát. A nem rendeltetésszerű használat, baleset, mechanikai erőhatások esetén bekövetkező károsodásra, hibás működésre a gyártó garancia nem terjed ki. A meghibásodás miatt elmaradt közvetlen és/vagy közvetett üzleti haszonra, adatvesztésre, egyéb anyagi veszteségre sem terjed ki a gyártói felelősségvállalás.

A gyártó jogszabályban meghatározott anyagi felelőssége nem haladhatja meg a termék vásárlási értékét.

A termékek Internetre csatlakoztatását követően hálózat elleni támadások, hackertámadások, vírusfertőzések... stb. veszélyének vannak kitéve. A gyártó az ilyen típusú támadások miatt keletkező semminemű károsodásért, veszteségért, adatszivárogtatásért, hibás működésért sem vállal semminemű felelősséget. Ennek ellenére a vásárlók számára a gyártó technikai támogatást biztosíthat.

A termékek helyes beüzemelés és konfigurálás esetén érzékelik a mozgásokat és a tüzeseteket, de a balesetek, a személyi sérülések és az anyagi károk közvetlen megakadályozására önmagukban nem képesek.

Kérjük, feltétlenül tartsa be a termékek használatára vonatkozó jogszabályi előírásokat. El kell fogadnia, hogy termékek csak polgári felhasználási célokra, harmadik fél jogainak megsértése nélkül használhatók. Nem használható orvosi és biztonsági célokra vagy más egyéb életveszély elhárítására, személyi sérülés megelőzésére, tömegpusztító, kémiai és biológiai fegyverek, nukleáris robbanások és nukleáris energia hatásainak kivédésére, valamint veszélyes és életmentő küldetésekhez. Bármilyen ilyen jellegű felhasználás miatt keletkező kár vagy felelősség a felhasználót terheli.

A fent leírtak és a jogszabályi előírások közötti eltérés esetén a jogszabályok a mérvadók.

FONTOS!

A használati útmutató a termécsalád több tagjára vonatkozó információkat tartalmaz, emiatt előfordulhat, hogy az útmutatóban bemutatott egyes funkciók az aktuális készüléktípuson nem érhetők el.

A gyártó az előzetes értesítés nélküli változtatás jogát fenntartja.

Fontos biztonsági szabályok

VIGYÁZAT!

1. Az akkumulátor töltésekor tartsa be az útmutatóban leírtakat. Az előírástól eltérő töltési mód túlmelegedést, károsodást vagy akár személyi sérülést is okozhat.
2. Ne próbálja felnyitni vagy szétszedni az akkumulátort. Amennyiben az akkumulátorból szivárgó elektrolit szemébe kerülne, azonnal öblítse le tisztavízzel és menjen orvoshoz.

FIGYELEM!

1. Óvja a készüléket a rázkódástól és mindennemű mechanikai sérüléstől!
2. Ne tárolja, és ne használja a készüléket az előírástól eltérő környezeti hőmérsékletű helyeken!
3. Ne irányítsa a készüléket erős hőforrásokra, mint például a Napra, lézervetőre, működő ívhegesztőre... stb.!
4. Ne takarja le a készülék szellőzőnyílásait!
5. Ne ütögesse, ne dobálja, és ne rázogassa a készüléket és annak tartozékait a károsodás megelőzése érdekében!
6. Ne szedje szét a készüléket, mert azzal tönkretelheti és a jótállás is elveszhet!
7. A készülék és a vezetékek tisztításához ne használjon oldószereket, mert károsodást okozhat!
8. Ne használja a készüléket a használhatósági hőmérsékleti tartománytól eltérő hőmérsékletű környezetben, mert a hőkamera károsodhat.
9. A készülék tisztításakor tartsa be az alábbiakat:
 - A burkolat áttörölgetéséhez tiszta, puha törlőkendőt használjon.
 - Az optikai felületeket óvja mindenféle szennyeződéstől. Ne érien a lencsék felületéhez kézzel és sérülést okozó tárgyakkal. Az optikai felületekre kerülő ujjlenyomatok és verítékcseppek károsíthatják a lencsebevonatokat. Az esetleges tisztogatáshoz használjon professzionális lencsetörölő eszközöket.
10. Az akkumulátort óvja a magas hőmérsékletű helyektől és mindenféle erős hőforrástól.
11. Az akkumulátor érintkezőt ne zárja rövidre!
12. Az akkumulátort óvja a nedvességtől és ne merítse vízbe!

FONTOS!

1. Óvja a készüléket portól és nedvességtől! Víz közelében vigyázzon, hogy ne fröccsenjen víz a hőkamerára! Ha a készülék nincs használatban, helyezze fel a lencsevédőt!
2. Ha a készülék nincs használatban, tartozékokkal együtt tegye vissza az eredeti csomagolásba!
3. A készülékhez használt SD-kártyát ne használja másik készülékben.
4. A kereső hosszú ideig tartó használatakor csökken a kontraszt és a kép kifehéredik. Ilyen esetben kapcsoljon át LCD-kijelzőre, majd egy idő után ismét visszakapcsolhat keresőhasználatra.

A készülék bemutatása

A készülék kifejezetten infravörös hőmérsékletméréssel foglalkozó professzionális ipari felhasználók számára készült. Magas érzékenységű és nagyfelbontású infravörös érzékelőjének köszönhetően tisztább hőképek és nagyobb hőmérsékletmérési pontosság érhető el. Az Android operációs rendszerrel kiegészített, nagyméretű kijelzővel és elfordítható objektívvel ellátott készülék erős és kényelmet sugároz. Láthatófény és infravörös tartományban egyidejűleg gyűjt képadatokat, melyeket PIP(kép a képen)- és MIF-módban egyszerre jelenít meg. A nyitott Android alapú applikáció segítségével többcélú, mobil infravörös hőképkapcsoló platformként szolgálhat.

Tárolás és szállítás

Tárolás:

A csomagolásban lévő terméket tiszta, jól szellőző, száraz, korróziót okozó gázoktól mentes helyiségben kell tárolni. A környezeti hőmérsékletnek -40°C és $+70^{\circ}\text{C}$ közötti tartományban kell maradnia és a relatív páratartalom nem haladhatja meg a 95%-ot.

Szállítás:

Szállításkor a készüléket talpára kell állítani, védeni kell a nedveségtől és az erős rázkódástól. Nem szabad dobálni és ütéseknek kitenni.

1. fejezet: A készülékcsomag tartalma

A készülékcsomag tartalma értékesítési régióként változhat!

Szabvány tartozékok:



Hőkamera



Lencsevédő



Lítium akkumulátor (2db)



Adapter csatlakozó (5db)



Type-C USB-kábel



HDMI-kábel



Hálózati kábel



Vállpánt



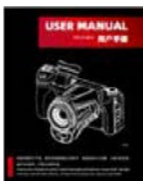
SD-kártya (64GB)



Erősített műszerbörönd



Rövid használati útmutató



Használati útmutató



Adatletöltő kártya



Kalibrálási tanúsítvány

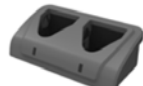


Adapter

Külön megvásárolható (opcionális) tartozékok:



Lítium akkumulátor



Asztali töltő



Bluetooth headset



Teleobjektív



Nagylátószögű objektív



Magas hőmérsékletű filter



Makro objektív



Közepes teleobjektív

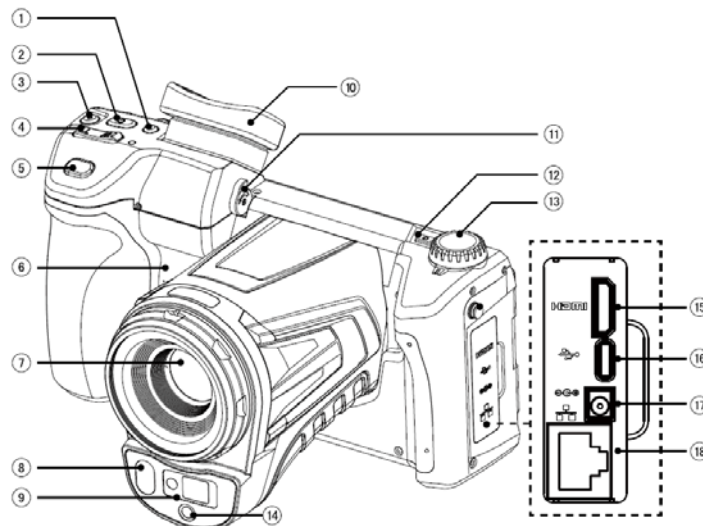


Hordtáska

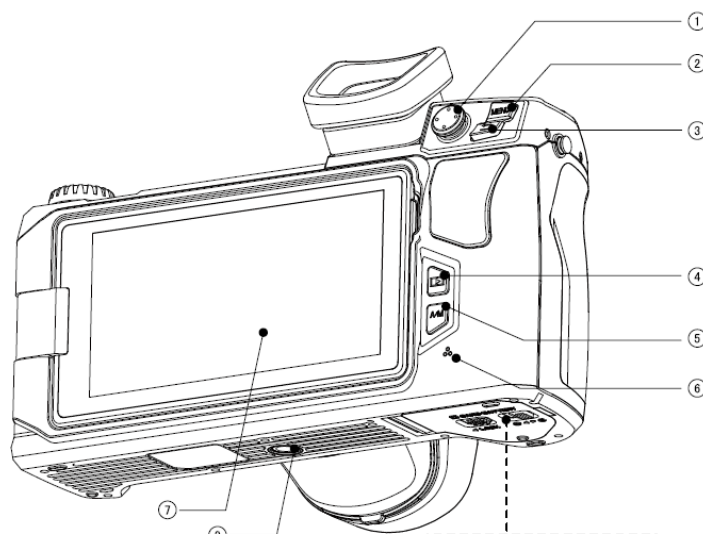


Objektívtáska

2. fejezet: A készülék részei és kezelőszervei



- | | | | |
|---|----------------------|----|------------------------|
| 1 | LCD / Kereső gomb | 10 | Kereső |
| 2 | Testre szabás | 11 | Dioptriaállító |
| 3 | Lézeres távmérő gomb | 12 | Főkapcsoló (be/ki) |
| 4 | Digitális zoom | 13 | Képmód választó tárcsa |
| 5 | Fotó / Videofelvétel | 14 | Látható fény |
| 6 | Hangszóró | 15 | Mikro HDMI-aljzat |
| 7 | IR-lencse | 16 | Type-C USB-aljzat |
| 8 | Megvilágítás | 17 | AC-adapter aljzat |
| 9 | Lézerindikátor | 18 | RJ45-aljzat |

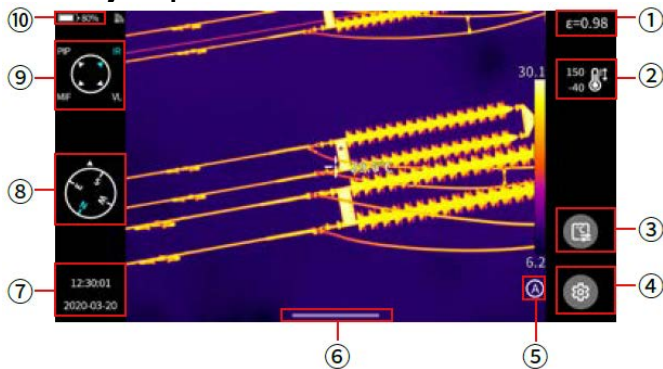


- | | | | |
|---|---|----|----------------------|
| 1 | Iránygomb | 6 | Mikrofon |
| 2 | MENÜ gomb | 7 | LCD-monitor |
| 3 | Vissza gomb | 8 | Állványcsatlakozó |
| 4 | Lejátszás gomb | 9 | SD-kártya csatlakozó |
| 5 | Automata/Manuális (fényerő, kontraszt) gomb | 10 | Akkukamra |

Ezt a használati utasítást a Leitz-Hungaria Kft fordította Önnek!

3. fejezet: A kezelőfelület áttekintése

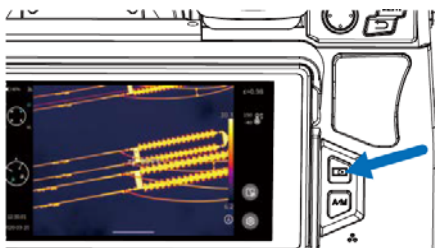
Valós idejű kép kezelőfelület



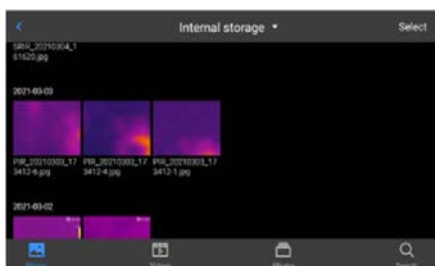
- 1 Emisszivitás. Állítsa be a mérendő célobjektumnak megfelelő emisszivitási értéket.
Hőmérsékletmérési tartomány. Kiklikeljen a hőmérsékletmérési tartomány beállítására szolgáló kezelőfelületre való belépéshez.
- 2 Hőmérsékletmérési paraméterek. Kiklikeljen a hőmérsékletmérési paraméterek (relatív páratartalom, távolság, légköri áteresztőképesség... stb.) beállítására szolgáló kezelőfelületre való belépéshez.
- 3 Beállítás. Kiklikeljen a beállítás kezelőfelületre való belépéshez. A beállítás kezelőfelületre a [MENU] gomb megnyomásával is beléphet.
- 4 LEVEL/SPAN mód. Alapbeállítás szerint automatikus mód van érvényben. Automata, félautomata és manuális módok közül választhat az A/M gomb megnyomásával vagy az érintőképernyő vonatkozó ikonjának megérintésével.
- 5 Előreugró menü ikon. Az előreugró parancsikon kezelőfelületre lépést követően beállíthatja parancsikon menüt. Idő és dátum. A beállítás elvégzéséhez lépjen be a „Settings – General – Time/Date” (beállítások – általános – dátum és idő) almenübe.
- 6 Irányadatok. A beállítás elvégzéséhez lépjen be a „Settings – Image Tags – Compass – Enable/Disable” (beállítások – képcímkék – Iránytű - engedélyezés/letiltás) almenübe.
- 7 Képmód: infravörös, látható fény, MIF és PIP.
- 8 Állapotsáv. Itt látható többek között az akkutöltöttség és a Wi-Fi állapota.

Lejátszás fő kezelőfelület

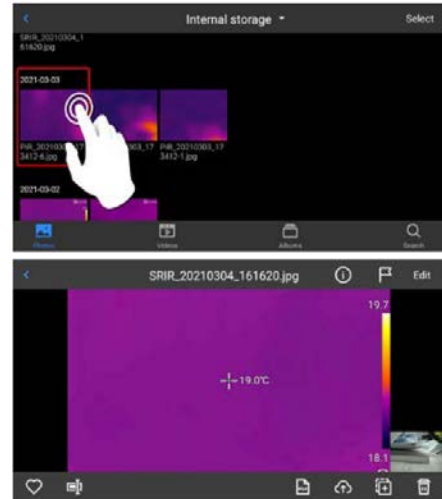
1. Nyomja meg a készüléken lévő [▶], Galéria] gombot.



2. Közvetlenül beléphet a galéria kereső kezelőfelületére.



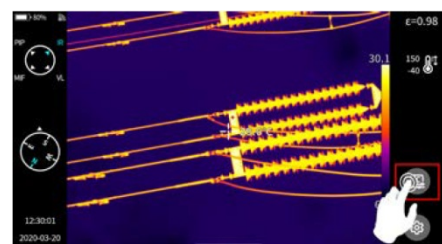
3. Érintse meg és válassza ki a megtekinteni és szerkeszteni kívánt képet.



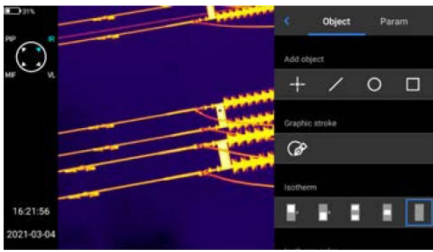
1. A kép előnézet kezelőfelületen kattintson bármelyik képre a képszerkesztő (Edit) kezelőfelületre való belépéshez. Kattintson a menü kívül eső bármely területrésze az aktuális infravörös kép egészképernyős megjelenítéséhez.
2. Kattintson a [♥] ikonra az aktuális kép begyűjtéséhez.
3. Kattintson a [📄] ikonra az aktuális kép elnevezésének módosításához. Háromféle elnevezési mód áll rendelkezésre az eszközön: szöveg felismeréses elnevezés, névbevitel billentyűzettel és névbevitel hanggal.
4. Kattintson a [ⓘ] ikonra az aktuális képre vonatkozó információk megtekintéséhez.
5. Kattintson a [📄] ikonra az aktuális képre vonatkozó látható fény, hang, rajz és szöveg alapú megjegyzés hozzáadásához.
6. Kattintson az [Edit] gombra az aktuális kép analizálásához, objektumok hozzáadásához és módosításához, izotermák módosításához, két pont közötti hőmérsékletkülönbség módosításához.
7. Kattintson a jobb alsó sarokban lévő [PDF] gombra PDF-előnézeti fájl létrehozásához.
8. Kattintson a jobb alsó sarokban lévő [☁] ikonra az aktuális kép felhőalapú szerverre való feltöltéséhez. Részleteket a 7. fejezet „Globális beállítások – Felhőszolgáltatás” alfejezetében találhat.
9. Kattintson a jobb alsó sarokban lévő [📧] ikonra az aktuális kép másik mentési útvonalra küldéséhez.
10. Kattintson a jobb alsó sarokban lévő [🗑] ikonra az aktuális kép törléséhez.
11. Kattintson jobb alsó sarokban lévő látható fényű képre az aktuális nagyméretű hőkép látható fénytartományú képének megtekintéséhez.

Parancsikon főmenü

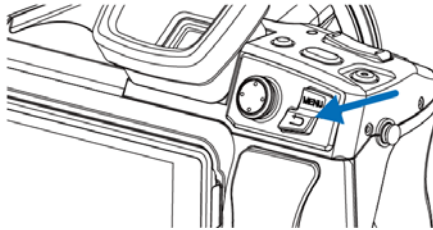
A parancsikon főmenü a [📄] ikonra kattintással hívható elő. A kezelőfelület valós idejű képekre vonatkozó következő parancsikon műveletek végrehajtására szolgál: képanalízis, hőmérsékletmérés analízis, paramétermódosítás, rajzolás, izoterma, hőmérsékletkülönbség és egyéb parancsikon műveletek.



Ezt a használati utasítást a Leitz-Hungaria Kft fordította Önnek!



Kilépés a parancsikon menüből: Nyomja meg a készüléken lévő [Vissza] gombot, vagy kattintson a {<} jelre, ill. más képernyőterületre a parancsikon menüből való kilépéshez és a valós idejű kép kezelőfelület megjelenítéséhez.



Gyorsan felhúzható menü

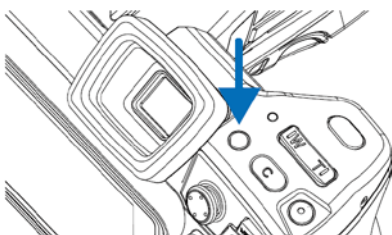
Ha a valós idejű kép kezelőfelülete látható, a képernyő alján lévő ikonra kattintáskor vagy annak felfelé csúsztatásakor előugrik egy parancsikon menü, ahol ellenőrizheti a beépített memória vagy az SD-kártya tárolási kapacitását, gyorsműveleteket hajthat végre (pl. fényerő, hangerő, Bluetooth, Wi-Fi, lézer, panoráma és szuperfelbontás beállítások).



4. fejezet: Megfigyelés

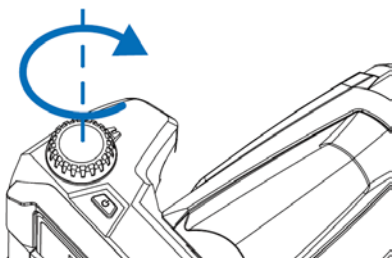
Az LCD-képernyő és a kereső közötti átkapcsolás

Alaphelyzetben bekapcsoláskor a fő kezelőfelület az LCD-képernyőn jelenik meg. Az LCD/Kereső gomb megnyomásakor az LCD-képernyő kikapcsol és bekapcsol a kereső. Az LCD/Kereső gomb újabb megnyomásakor a kereső kikapcsol és visszatér az LCD-képernyős megjelenítési mód.



Képmód kapcsoló

A készülék bal felső részén lévő képmód választó tárcsa elforgatásával négy képmód érhető el. Átkapcsoláskor a fő kezelőfelület bal felső sarkában megjelenik az aktuális képmód ikonja.



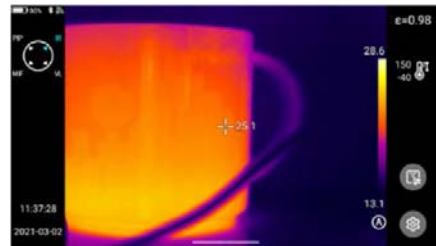
A. Kép a képben (PIP)

Az iránygombbal álljon a PIP-ikonra.



B. Infravörös (IR)

Az iránygombbal álljon az IR-ikonra.



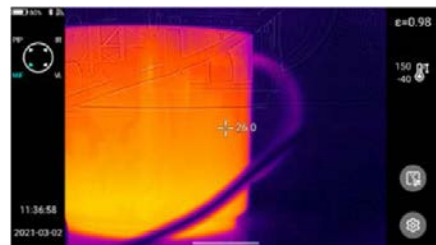
C. Látható fény (VL)

Az iránygombbal álljon a VL-ikonra.



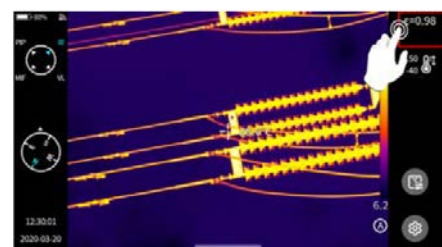
D. MIF

Az iránygombbal álljon az MIF-ikonra.

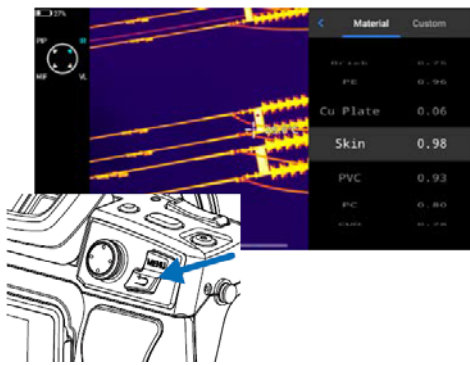


Hőmérsékletmérés

Valós idejű kép üzemmódban az „Emisszivitás” mezőre kattintás után válassza ki a mért objektum emisszivitását. Nyomja meg a készüléken lévő [Vissza] gombot, vagy kattintson a menü kívül eső képernyőterületre a valós idejű kép kezelőfelületének megjelenítéséhez, majd irányítsa a képmező közepén lévő kurzort a hőmérsékletmérés szempontjából fontos témarészletre.



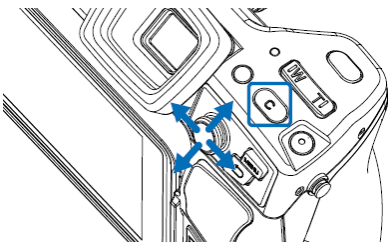
Ezt a használati utasítást a Leitz-Hungaria Kft fordította Önnek!



Manuális / Automatikus fókuszálás

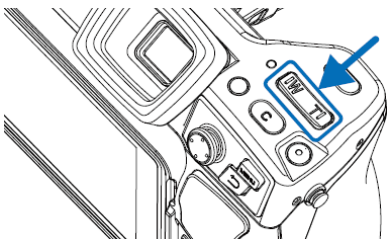
Az iránygomb Fel (▲) / Le (▼) részének megnyomásával végezhet fókuszálást a távoli/közeli fókusz tartományban.

A [C] gombhoz a „Settings – Key assist – Auto focus” (beállítások – gomb hozzárendelés – autofókusz) menüben hozzárendelhető az automatikus fókuszálás funkció. Célozza meg a mérésre kiszemelt objektumot, nyomja meg a [C] gombot, várjon néhány másodpercet az automatikus fókuszálás végrehajtására.



Digitális zoom

A „W” és „T” gombok megnyomásával digitális zoomolás végezhető.

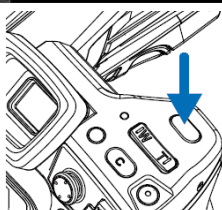
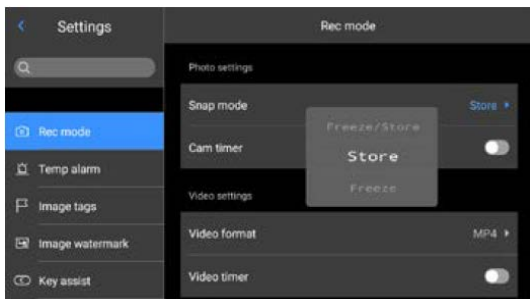


5. fejezet: Felvételkedészítés

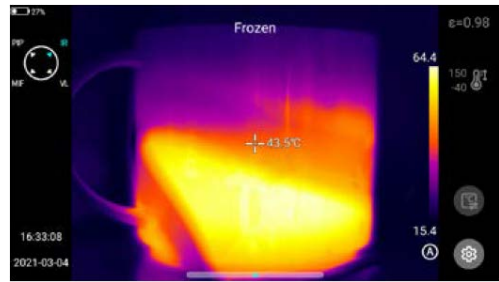
Fényképezés

Valós idejű kép üzemmódban nyomja meg a [Fotó / Videó] gombot az aktuális kép kimerevítéséhez, rögzítéséhez és elmentéséhez.

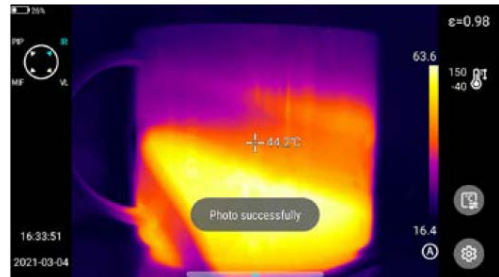
A „Settings – Rec mode – Photo settings” (beállítások – felvétel mód – fotó beállítások) menüben lehetőség van a fotó gomb megnyomásához tartozó beállítások megadására.



1. Nyomja meg a Fotó / Videó gombot. A kép az ábrán látható módon kimerevedik.

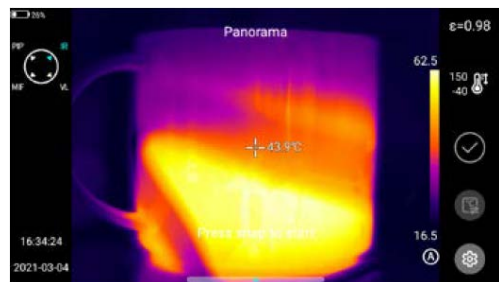


2. A kimerevített kép megjelenésekor nyomja meg ismét a Fotó / Videó gombot a kimerevített kép automatikus mentéséhez.



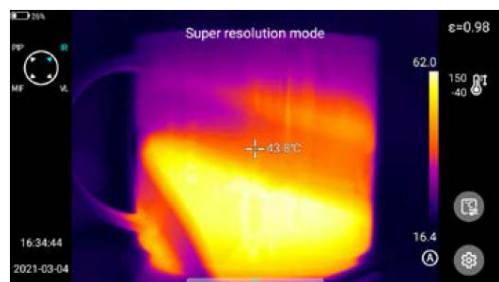
Panorámakép készítése

A felhasználó két vagy több fényképet egyesíthet egyetlen panorámaképként az eszközzel. A funkcióhoz ThermoTools analízis szoftveres támogatás (Image Stitching) szükséges.



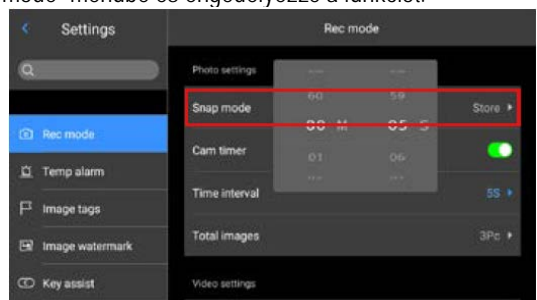
Szuperfelbontás

A felhasználói igényeknek megfelelően szuperfelbontás felvételi funkció engedélyezésére is lehetőség van. A funkció négyeszeresére nagyítja fel az eredeti képet, ami így nagyfelbontású és átszerkeszthető lesz.



Időzített felvétel

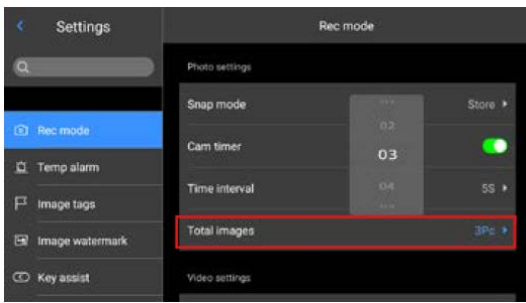
Valós idejű képmódban lépjen be a „Settings – Shoot mode – Image Shoot mode” menübe és engedélyezze a funkciót.



Ezt a használati utasítást a Leitz-Hungaria Kft fordította Önnek!

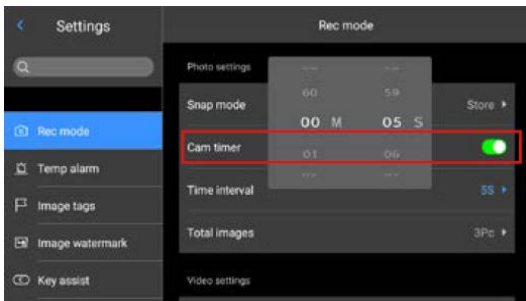
Az automatikusan készülő fényképek darabszáma

1. Kattintson az Image Number (képszám) opcióra és válassza ki a képek darabszámát.
2. Térjen vissza valós idejű kép üzemmódra, kattintson a [Fotó / Videó] gombra és aktiválja a beállított képszámnak megfelelő időzített felvétel programot.



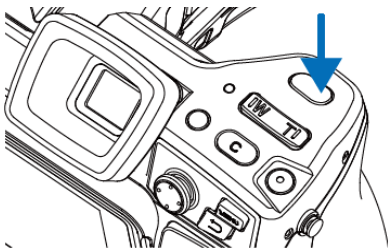
Az automatikusan készülő fényképek intervallumának beállítása

1. Kattintson a „Time Interval” (időintervallum) opcióra a kívánt időintervallum kiválasztásához.
2. Térjen vissza valós idejű kép üzemmódra, kattintson a [Fotó / Videó] gombra és aktiválja a beállított számnak megfelelő időzített felvétel programot.



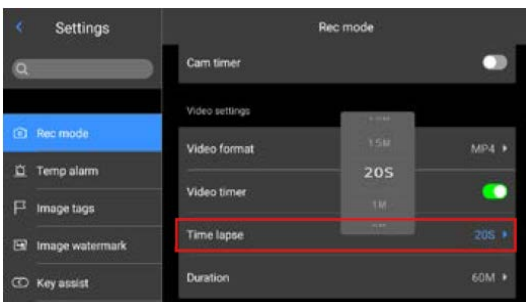
Videofelvétel készítése

A [Fotó / Videó] gomb hosszan tartó lenyomásával elindítható a rögzítés. A felvételt készítés elindítása után a gomb rövid megnyomásával befejezhető és elmenthető a felvétel.

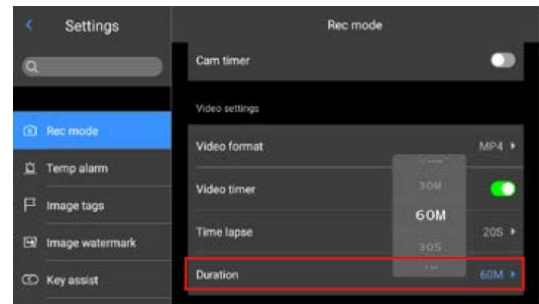


Időzített videofelvétel készítése

1. Kattintson a „Delay Time” (késleltetési idő) opcióra és válassza ki a késleltetési időt. 20S (másodperc), 1M (perc), 5M, 10M és 15M áll rendelkezésre.



2. Kattintson a „Duration” (időtartam) opcióra és válassza ki a kívánt időtartamot, ami 30S (másodperc), 1M (perc), 5M, 10M, 30M és 60M lehet.



3. Térjen vissza valós idejű kép üzemmódra, tartsa nyomva hosszasan a [Fotó / Videó] gombot az időzített felvétel program elindításához.

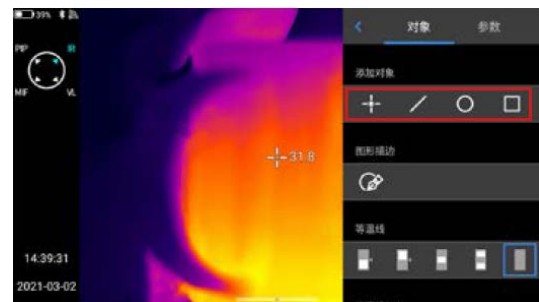
6. fejezet: Analizálás

Valós idejű analízálás

Analízisobjektumok hozzáadása/törlése

1. Kattintson a valós idejű kép kezelőfelület jobb oldalán lévő parancsikon [] ikonra az analízisobjektumok hozzáadása menü kezelőfelületre lépéshez.

A hőmérsékletméréshez többféle analízisobjektum áll rendelkezésre: pont, vonal, kör, négyzet. Lehetőség van a legmagasabb hőmérséklet, legalacsonyabb hőmérséklet, átlaghőmérséklet és közepre helyezés funkciók beállítására.



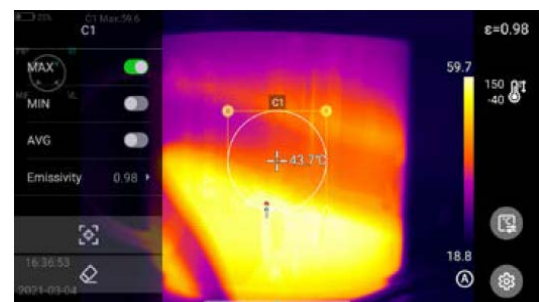
2. Ha nyomva tartja az érintőképernyőn az analízisobjektumot, automatikusan előreugrik az alábbi funkciókat tartalmazó objektummenü:

A megjelölt hőmérsékleti értékek ellenőrzése: legmagasabb hőmérséklet, legalacsonyabb hőmérséklet és átlaghőmérséklet.

Emisszivitás: a terület emisszivitásának ellenőrzése.

Középre helyezés: az analízisobjektum közepre helyezésének ellenőrzése.

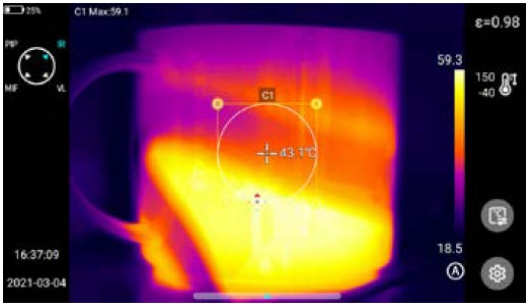
Törlés: az aktuális analízisobjektum a szerkesztőfelületen a [] ikon megérintésével törölhető.



Ezt a használati utasítást a Leitz-Hungaria Kft fordította Önnek!

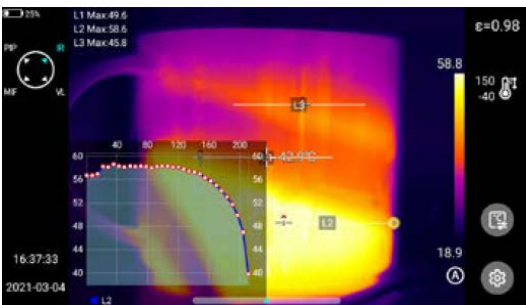
Az analizisobjektum méretének megváltoztatása

1. Válassza ki a kívánt analizisobjektumot. A kiválasztott objektum csomópontjai sárga színt kapnak [📍].
2. Bármelyik csomópont elmozgatásával megváltoztatható az analizisobjektum területe.



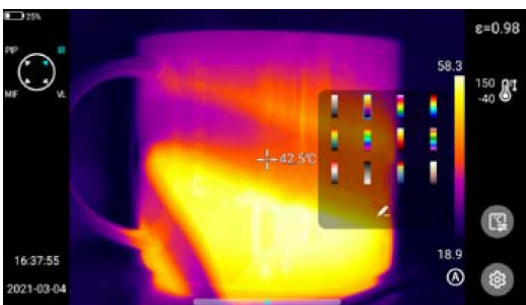
Lineáris analizisobjektum

Analizisobjektumok kiválasztásakor maximum 3 lineáris (vonali) analizisobjektum adható hozzá és jeleníthető meg valós időben, egyszerre egy vonaldiagramon.



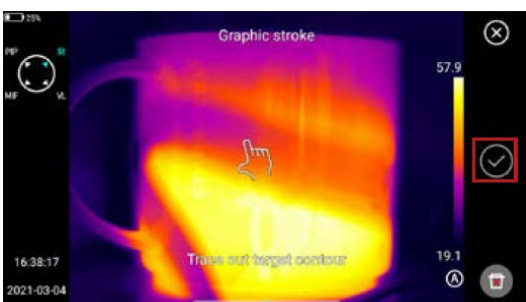
Palettakapcsoló

1. Lépjen be a fő kezelőfelületre, kattintson a képernyő jobb oldalán lévő paletta mezőre, melynek hatására megjelenik a paletta-választó menü, ahol akár tíznél több előre megadott és egy felhasználói beállítást tartalmazó opció áll rendelkezésre (a színpaletták száma készüléktípusonként eltérő).
2. A felhasználók az egyes színcsatorna módok között szabadon kapcsolgathatnak.



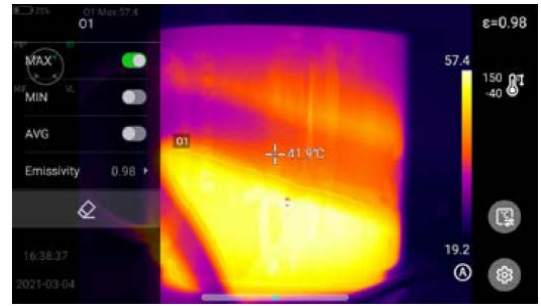
Grafikus kijelölés

Kattintson a valós idejű kép kezelőfelület jobb oldalán lévő parancsikra [📍] ikonra a fontosnak tartott képterület körülrajzolásához. kattintson a [👍] ikonra a célterület létrehozásához és az aktuálisan kiválasztott célterület analizálásához.



A grafikus kijelölések szerkesztése és törlése

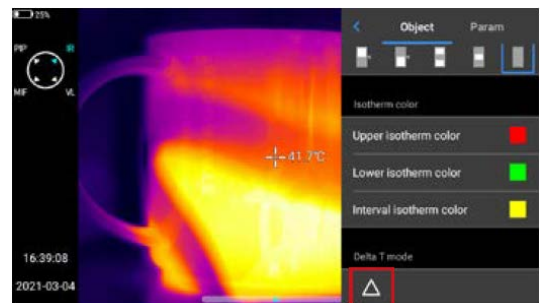
Tartsa hosszan megérintve a kijelölt objektumot a képernyőn, ekkor automatikusan megjelenik az objektummenü. A hozzáadott kijelöléseket analizálhatja, emissivitást állíthat vagy törlést végezhet.



Hőmérsékletkülönbség analízis

Hőmérséklet különbség analízis: először adjon hozzá legalább 2 analizisobjektumot, majd kattintson az objektumcímke alatt lévő hőmérsékletkülönbség gombra a hőmérsékletkülönbség mód aktiválásához.

Kilépés a hőmérsékletkülönbség analízis módból: lépjen be parancsikon menü – hőmérsékletkülönbség opcióba és kattintson ismét a [Δ] ikonra.



LEVEL/SPAN (jelszint/átfogás) kapcsoló

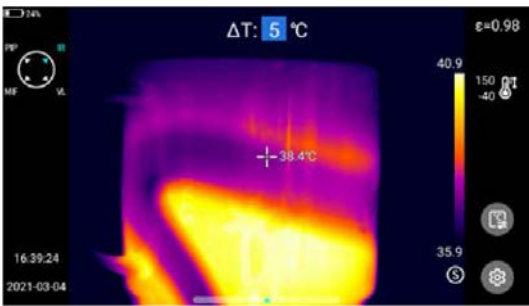
1. Valós idejű kép módban a [MENU] gombbal nyissa meg a menü opciót.
2. Nyomja meg a finoman a készülék jobb alsó részén lévő rögzítés [AM] gombot. Ekkor valós idejű mód színsávjának legmagasabb és legalacsonyabb hőmérsékletértéke rögzítésre kerül.
3. A legmagasabb vagy a legalacsonyabb hőmérsékletre kattintáskor automatikusan előugrik a vonatkozó numerikus menü, ahogy az a rögzített hőmérsékletdiagramon látható.
4. A megfelelő magas vagy alacsony hőmérsékleti érték kiválasztása után a mentéshez és a legutolsó eredmények újbóli megjelenítéséhez kattintson a képernyő bármelyik részére.

LEVEL (jelszint) állítás: Ha a valós idejű infravörös képmód kezelőfelülete látható, kattintson a [AM] gombra a manuális tompítás módba való belépéshez. A tompítási paraméterek rögzítésre kerülnek és a jelszint (LEVEL) „Fel” ▲ „Le” ▼ iránygombokkal állítható be. A „Fel” ▲ gomb egyszerre növeli a Tmax és a Tmin értékeket, a „Le” ▼ gomb egyszerre csökkenti a Tmax és a Tmin értékeket. Az állítási folyamattal párhuzamosan változik a képtompítás.

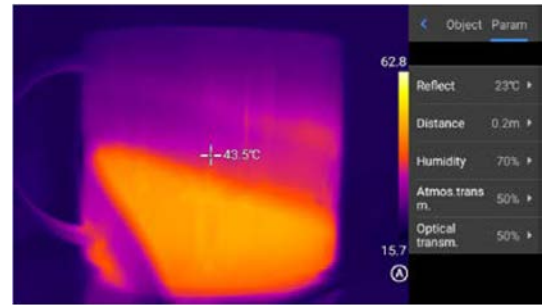
SPAN (átfogás) állítás: Az átfogás állítása a „Balra” ◀ iránygombbal végezhető. A Tmax érték csökken, a Tmin érték nő. Az állítási folyamattal párhuzamosan változik a képtompítás. Az átfogás állítása a „Balra” ◀ iránygombbal végezhető. A Tmax érték nő, míg a Tmin érték csökken.

Ha a valós idejű infravörös képmód kezelőfelülete látható, kattintson az „AM”-re a félautomata tompítás módba való belépéshez. A kezelőfelület felső részén megjelenik a ΔT-érték ablak. A „Fel” ▲ „Le” ▼ iránygombokkal állítsa be a Tmax és a Tmin közötti értéket, ahol a $\Delta T = 1/2 (T_{max} - T_{min})$.

Ezt a használati utasítást a Leitz-Hungaria Kft fordította Önnek!



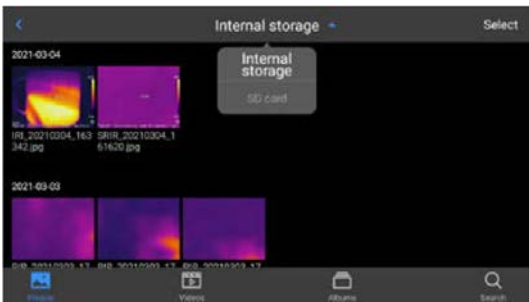
4. A [Parameter] (paraméter) gombra kattintás után az ábrán látható további tulajdonságok módosíthatók és menthetők el.



Fájlkeresés

A belső memóriában lévő fájlok: Nyomja meg a lejátszás gombot a főmenü fájlkeresőjébe való belépéshez. A belső memória (Internal Storage) kiválasztásakor automatikusan megjelenik az ott tárolt összes fájl.

SD-kártyán lévő fájlok: Nyomja meg a lejátszás gombot a főmenü fájlkeresőjébe való belépéshez. Az SD-kártya (SD card) kiválasztásakor automatikusan megjelenik az ott tárolt összes fájl.



Az egyes paraméterek bemutatása

Visszavert hőszugárzás	A felhasználó az aktuális helyzetnek megfelelően módosíthatja a paramétereket. Az értéktartomány -40 és 2000 között van.
Céltávolság	A felhasználó az aktuális helyzetnek megfelelően módosíthatja a paramétereket. Az értéktartomány 0 és 100 között van.
Relatív páratartalom	A felhasználó az aktuális helyzetnek megfelelően módosíthatja a paramétereket. Az értéktartomány 0 és 100 között van.
Légköri áteresztőképesség	A megadott távolsághoz, a léghőmérséklethez és relatív páratartalomhoz igazodva a kalibrációs teszt hőmérsékleti értéktartománya 0 és 100 között van.
Optikai áteresztőképesség	A beépített hőérzékelő körül felhalmozódó és áramló hő (beleértve magának a készüléknek a hőmérsékletváltozását is) állandó automatikus ellenőrzés alatt. Az értéktartomány 0 és 100 között van.

Képanalízis

Képszerkesztés

- Ha a képelőnézet kezelőfelület látható, kattintson egy tetszőleges képre a képszerkesztő kezelőfelület előhívásához.
- A [Edit] ikonra kattintáskor automatikusan megjelenik a megjegyzés hozzáfűzése menü, ahol hangjegyzet és szöveges jegyzet adható hozzá az aktuális képhez.

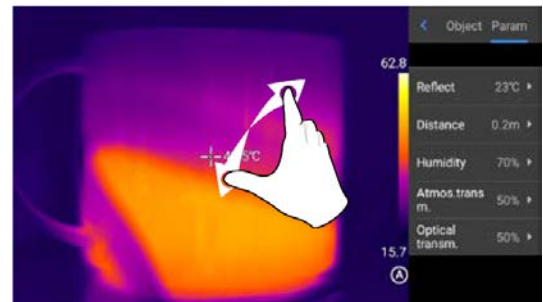


- Az [Edit] (szerkesztés) gombra kattintás után hozzáadható vagy módosítható az analízisobjektum, valamint módosítható az izoterma és a két pont közötti hőmérsékletkülönbség.

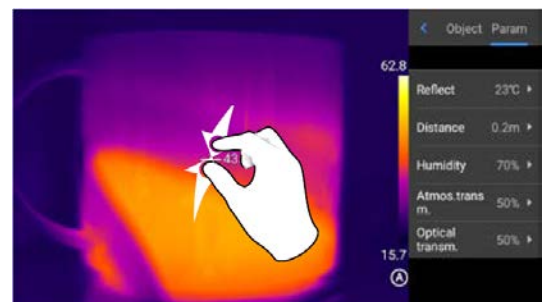


Képnagyítás (zoom)

Képszerkesztés módban érintse meg mindkét ujjával a képernyőt, majd ollószerűen nyissa szét az ujjait a képméret akár 10x felnagyításához.



A képméret csökkentéséhez zárja össze ujjait.

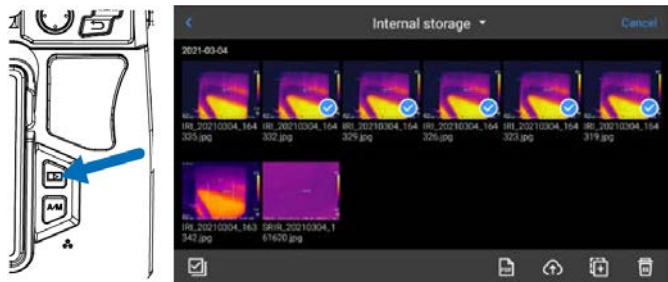


A felnagyított hőkép egyujjas csúsztatásos módszerrel mozgatható a kívánt pozícióba.



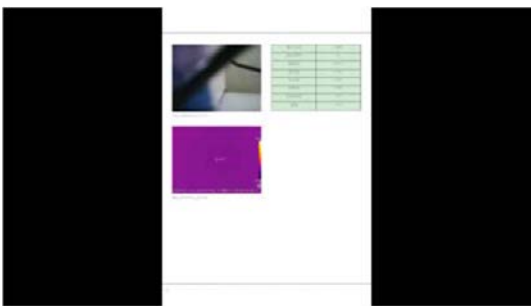
PDF-fájl létrehozása

1. Nyomja meg a lejátszás gombot a képkeresés kezelőfelületre való belépéshez.



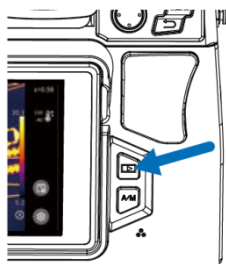
2. Kattintson a [Select] (kiválasztás) gombra. Tetszés szerint 5 képinformációt választhat (lásd ábra).

3. Kattintson a [PDF] gombra a PDF előnézeti fájl létrehozásához.

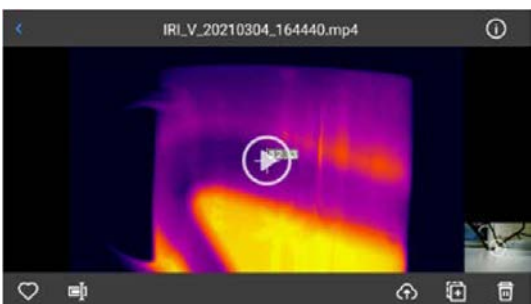


Videofelvétel lejátszása

1. Nyomja meg a lejátszás gombot a galéria kereső kezelőfelületének előhívásához, majd kattintson a [Video] ikonra a videó kezelőfelület előhívásához.



2. Kattintson a képernyő közepén megjelenő lejátszás gombra a felvétel lejátszásának elindításához. Kattintson a képernyőre a lejátszás vezérlő panel megjelenítéséhez.

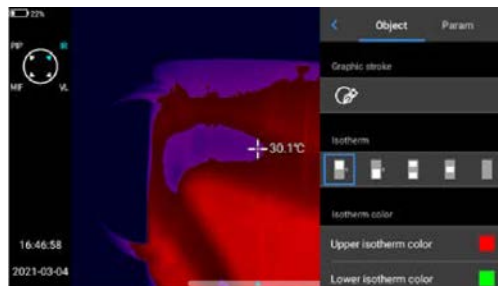


Az éppen lejátszott videofelvétel lejátszása szüneteltethető a képernyő alsó részén lévő szünet gombra kattintással.

Izotermák

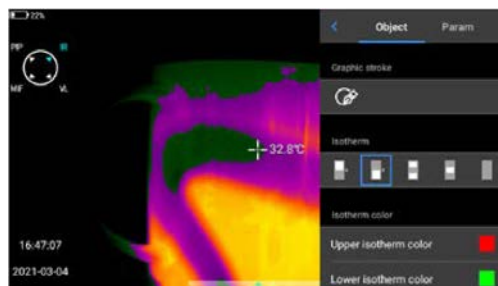
Emelkedő izoterma

1. Kattintson a parancsikon menüre [📷] és csúsztassa le az „Object” (objektum) kezelőfelületet az izotermasávhoz.
2. Az izotermasávon érintse meg a [📷] ikont az emelkedő izoterma valósídejű videó képmódba való belépéshez. Lásd az alábbi ábrát.



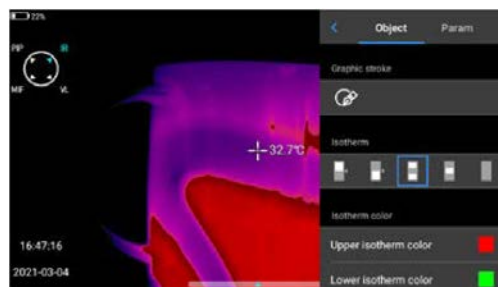
Ereszkedő izoterma

1. Kattintson a parancsikon menüre [📷] és csúsztassa le az „Object” (objektum) kezelőfelületet az izotermasávhoz.
2. Az izotermasávon érintse meg a [📷] ikont az ereszkedő izoterma valósídejű videó képmódba való belépéshez. Lásd az alábbi ábrát.



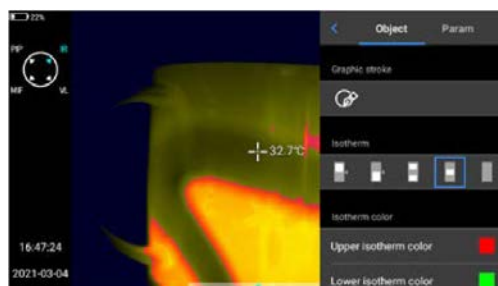
Mezőn belüli izoterma

1. Kattintson a parancsikon menüre [📷] és csúsztassa le az „Object” (objektum) kezelőfelületet az izotermasávhoz.
2. Az izotermasávon érintse meg a [📷] ikont a mezőn belüli izoterma valósídejű videó képmódba való belépéshez. Lásd az alábbi ábrát.





Mezőn kívüli izoterma

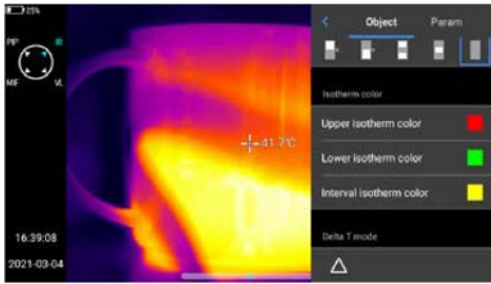
1. Kattintson a parancsikon menüre [📷] és csúsztassa le az „Object” (objektum) kezelőfelületet az izotermasávhoz.
2. Az izotermasávon érintse meg a [📷] ikont a mezőn kívüli izoterma valósídejű videó képmódba való belépéshez. Lásd az alábbi ábrát.



Ezt a használati utasítást a Leitz-Hungaria Kft fordította Önnek!

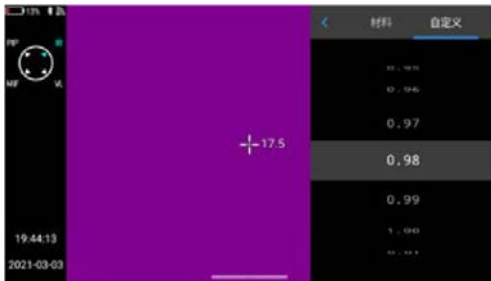
Izoterma törlése

1. Kattintson a parancsikön menüre [] és csúsztassa le az „Object” (objektum) kezelőfelületet az izoterma sávhoz.
2. Az izoterma sávon érintse meg a [] ikont az izoterma kijelzés kikapcsolásához. Lásd az alábbi ábrát.




Egyéni igényekhez igazított emisszivitás

1. Kattintson az Emissivity (emisszivitás) menüre a belépéshez és válassza a [Custom] (egyedi) opciót. Ebben a fázisban különböző előre beállított értékek állnak rendelkezésre. Lásd az ábrát.
2. Állítsa be az igényeinek megfelelő paramétereket 0.01 és 1.00 közötti tartományban. A módosításhoz csúsztassa az értékeket a megfelelő pozícióba. A mentéshez és kilépéshez kattintson a bal felső sarokban lévő [<] gombra. Lásd az ábrát.

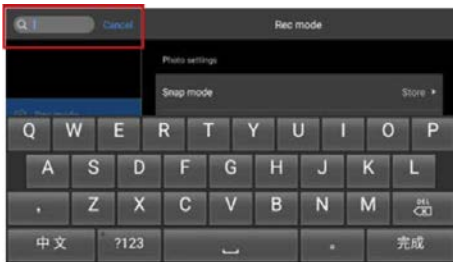


7. fejezet: Általános beállítások

A valós idejű videó kezelőfelületen kattintson a [] beállítások gombra az általános beállítások kezelőfelületre való belépéshez. Itt elsősorban különféle rendszerparaméterek módosítására van lehetőség, mint amilyen a felvételi mód, a hőmérsékletriasztás, képadatok megjelenítése, mértékegység, hálózati kapcsolat... stb.

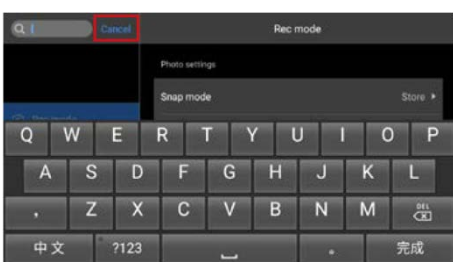
Keresés

Kattintson a bal felső sarokban lévő [Search] (keresés) gombra a paraméterek kulcsszavak megadásával történő megtalálásához.



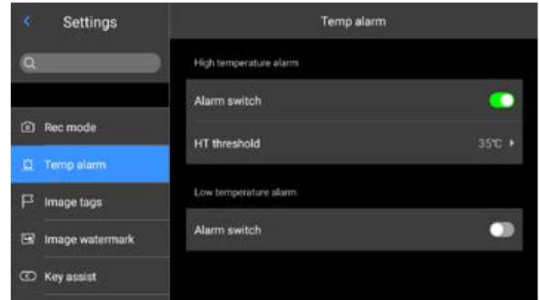
Keresési adatok törlése

A kívánt paraméter beállítások elvégzése után, kattintson a [Cancel] gombra a magasabb szinten lévő beállítási kezelőfelületre való visszatéréshez.

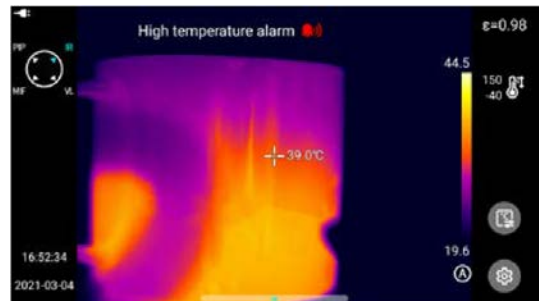


Hőmérsékletriasztás

1. A riasztási hőmérséklet küszöbértékei magas és alacsony hőmérsékletből tevődnek össze.
2. A riasztási hőmérséklet értéke az aktuálisan megadott hőmérsékletmérési tartomány értéke.
3. Aktiválja a riasztás magas hőmérséklet elérésekor kapcsolót a kívánt riasztási hőmérséklet küszöbértékének megadásához (pl. 35,6°C).

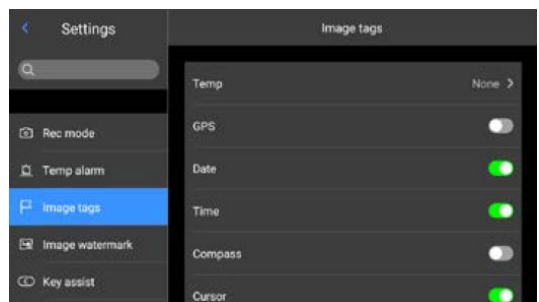


4. Térjen vissza a valós idejű videó kezelőfelülethez. Ha a képműzőben a hőmérséklet 35,6°C-nál magasabb, a készülék riasztóhangot ad ki.
5. A magas hőmérséklet elérésére vonatkozó riasztóhang a riasztás ikonra kattintással kapcsolható ki.
6. Aktiválja a riasztás alacsony hőmérséklet elérésekor kapcsolót a kívánt riasztási hőmérséklet küszöbértékének megadásához (pl. 30,2°C).
7. Térjen vissza a valós idejű videó kezelőfelülethez. Ha a képműzőben a hőmérséklet 30,2°C-nál alacsonyabb, a készülék riasztóhangot ad ki.
8. Az alacsony hőmérséklet elérésére vonatkozó riasztóhang a riasztás ikonra kattintással kapcsolható ki.
9. Ha a magas és az alacsony hőmérséklet elérésére vonatkozó riasztókapcsolók egyaránt aktívak, a sikeres riasztás érdekében ügyelni kell arra, hogy az alacsony hőmérséklet riasztási értéke nem lehet magasabb a magas hőmérséklet riasztási értékénél.



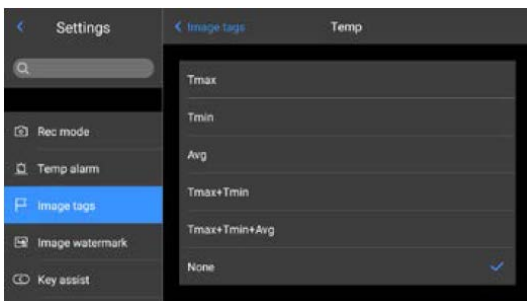
Képcímkék megjelenítése

Lépjön be a „Settings – Image Marks (tags)” (beállítások – képcímkék) menübe, ahol GPS-információ, irányadatok, dátum, idő, kurzor és színsáv adatok megjelenítésének bekapcsolását teszi lehetővé a rendszer. A felhasználó kiválaszthatja, hogy milyen információk kerüljenek rá a képekre.



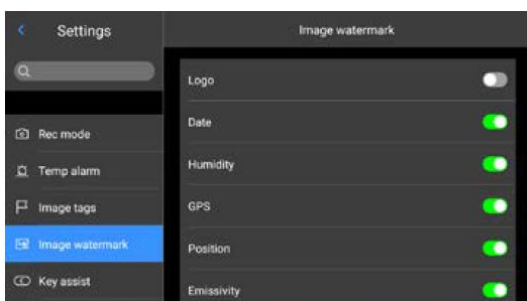
Alapbeállítás szerint a forró pont követése módok, alacsony és átlaghőmérséklet valós időben történő ellenőrzése képernyő nem lesz megjelenítve.

Ezt a használati utasítást a Leitz-Hungaria Kft fordította Önnek!



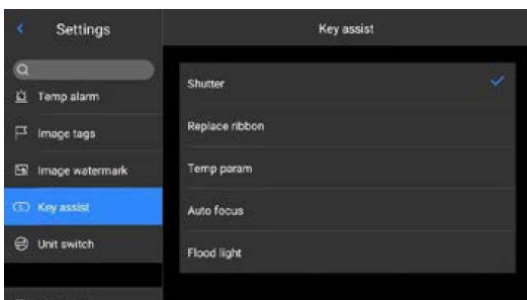
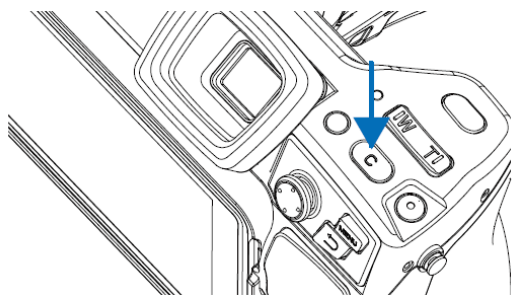
Vízjel

1. Lépjen be a „Settings – Image watermark” (beállítások – vízjel) menübe az egyes vízjelként megjeleníteni kívánt információk aktiválásához. Logó, dátum, páratartalom, GPS, irány, emisszivitás, emissziós hőmérséklet és céltávolság vízjelek megjelenítésére van lehetőség.
2. Lépjen vissza a valós idejű képhez és készítsen egy tesztképet.
3. Nyomja meg a lejátszás parancsikont a képernyő kezelőfelületre való belépéshez és válassza ki megtekintésre az imént készített tesztképet.
4. Minden bekapcsolt vízjel információ az ábrán látható módon jelenik meg az előnézeti képernyő alsó részén.



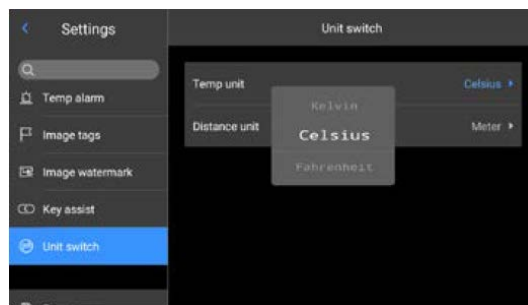
Gomb hozzárendelés

A [C] gombhoz gyorsan elérhető funkciók (zárkorrekció, színsávcseré... stb.) rendelhetők hozzá.

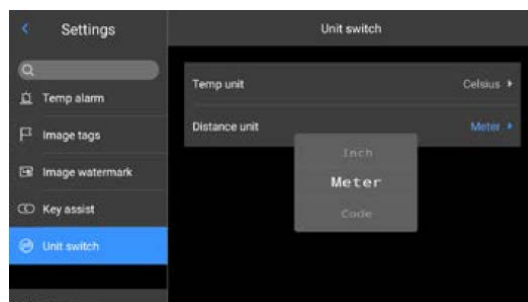


Mértékegység kapcsoló

A rendszer által kijelzett (Celsius, Fahrenheit és Kelvin) mértékegység kiválasztására van lehetőség. Alapbeállítás szerint a hőmérséklet °C-ban jelenik meg.

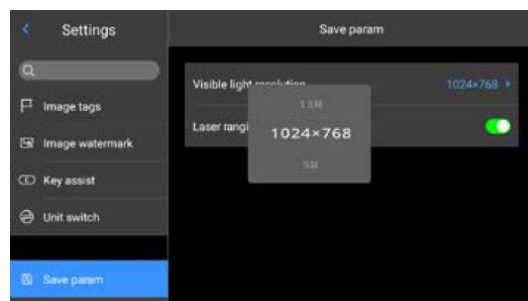


Háromféle távolságmértékegység közül lehet választani: méter, yard, hüvelyk (inch). Alapbeállítás szerint a távolság méterben jelenik meg.



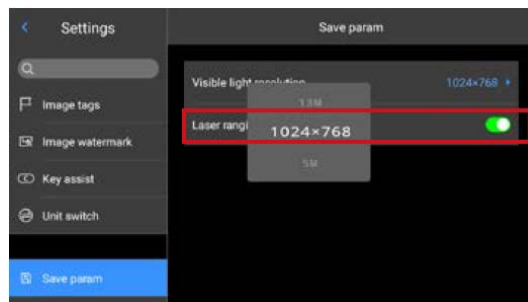
Paraméterek mentése

A látható képre vonatkozó felbontási beállítás három opcióból választható ki (1024x768, 5M és egyes típusoknál 8M), melyek csak infravörös módban és látható fény módban alkalmazhatók. PIP és MIF módokban a felbontás 640x480.



Lézeres távolságmérés

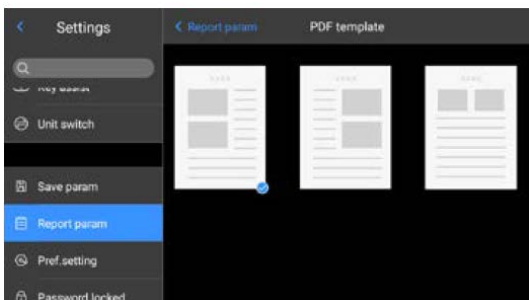
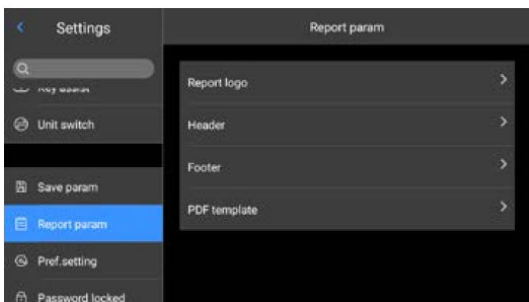
Engedélyezze a lézeres távolságmérés funkciót és lépjen vissza a valós idejű kezelőfelületre. A távolsági információ a felvétel gomb lenyomásával készített képen lesz elmentve.



Ezt a használati utasítást a Leitz-Hungaria Kft fordította Önnek!

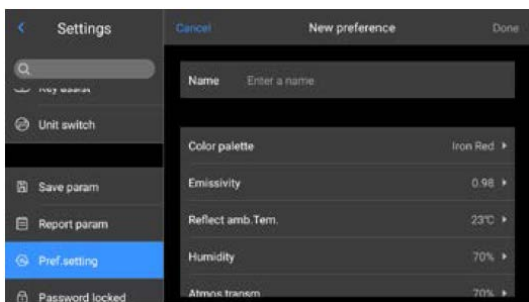
Riport paraméterek

A PDF-riport paraméterek (logó, fejléc, lábléc, PDF-sablon) módosítására van lehetőség.



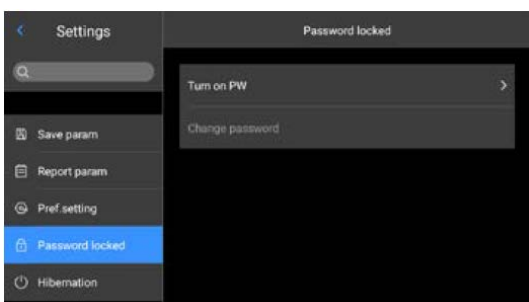
Preferencia beállítások

A felhasználó munkamódszerének megfelelő általános preferenciákat állíthat be, módosíthat és törölhet. A rendszer alapbeállítása: alapbeállítás szerinti preferencia (a színsáv állíthatóságának kivételével, minden megegyezik a gyári alapbeállításokkal).



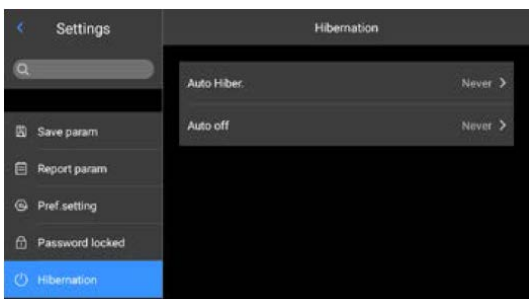
Jelszavas védelem

A felhasználó a készülék bekapcsolásakor megjelenő jelszómegadást kérő funkciót állíthat be.

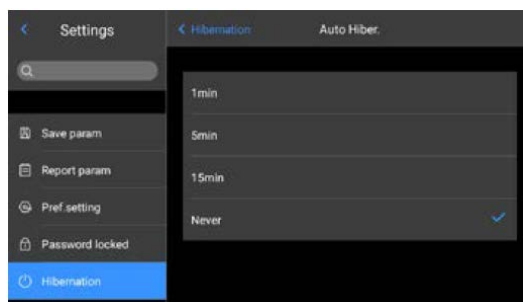


Automatikus kikapcsolás és alvó állapot

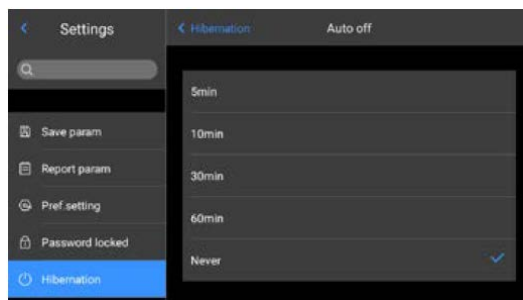
Itt állítható be az automatikus kikapcsolás és az alvó állapotra állás időzítése.



Itt állítható be az automatikus alvó állapotra állás időzítése. Alapbeállítás szerint a funkció ki van kapcsolva (Never). Elérhető opciók: 1min (perc), 5min, 15min és Never (soha).

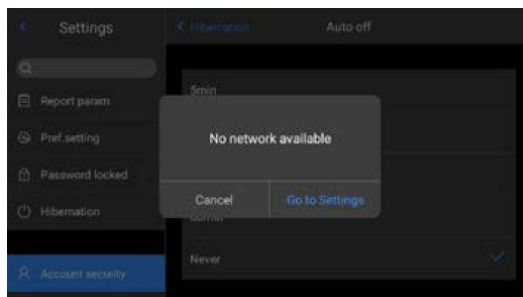


Itt állítható be az automatikus kikapcsolás időzítése. Alapbeállítás szerint a funkció ki van kapcsolva (Never). Elérhető opciók: 5min (perc), 10min, 30min, 60min és Never (soha).



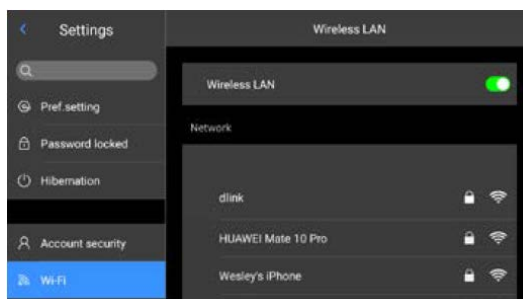
Felhasználói felület

A felhasználó a [Cloud Service] menüben regisztrálhat / bejelentkezhet, majd képeket tölthet fel a felhőszerverre vagy a „Thermal tools” szoftver segítségével képek letöltésére, analizálására és megosztására van lehetőség.



Wi-Fi

1. Válasszon hálózatot. Kattintson rá a felsorolt hálózatok egyikére és adja meg a jelszót (ha szükséges).
2. A jelszó sikeres megadása után lépjen be a csatlakozó kezelőfelületre.



Megjegyzés:

A megbízható Wi-Fi kapcsolat biztosítása érdekében ügyeljen, hogy a csatlakozási távolság ne haladja meg a 10 métert és ne legyen takarásban (pl. falak mögött... stb.) a hozzáférési pont.

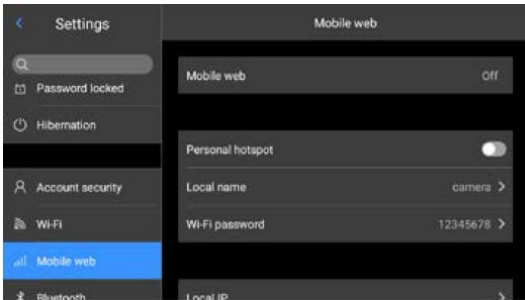
Ezt a használati utasítást a Leitz-Hungaria Kft fordította Önnek!

Hálózati csatlakozások

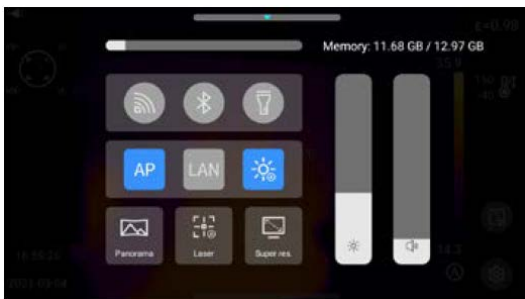
Mobilhálózat: A készülék 4G hálózatokra csatlakozást támogat (pl. China Mobile, China Unicom, China Telecom).

Wi-Fi hotspot:

1. A konfigurációs kezelőfelületen adja meg az érvényes hotspot „Camera” nevet és jelszót „12345678”, majd kattintson az OK-ra a sikeres mentéshez.

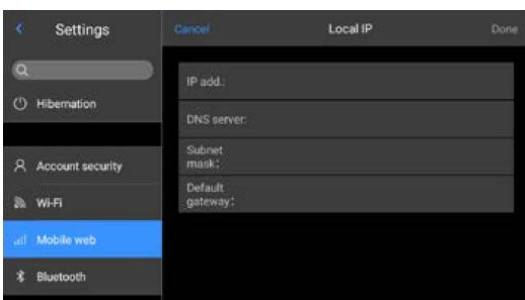


2. Ezután térjen vissza a valósidejű képernyő fő kezelőfelületére és húzza felfelé a parancsikon menü megnyitásához. Engedélyezze az AP-funkciót.
3. Az AP sikeres engedélyezése után a felhasználó a mobiltelefonos applikáció (Thermograph) segítségével megadhatja a megfelelő nevet és jelszót. Ezt követően az eszköz sikeresen csatlakozhat a hálózatra és visszatérhet a valósidejű kép.



Native (helyi) IP: A felhasználók saját maguk is beállíthatnak IP-címet és DNS-szolgáltatót.

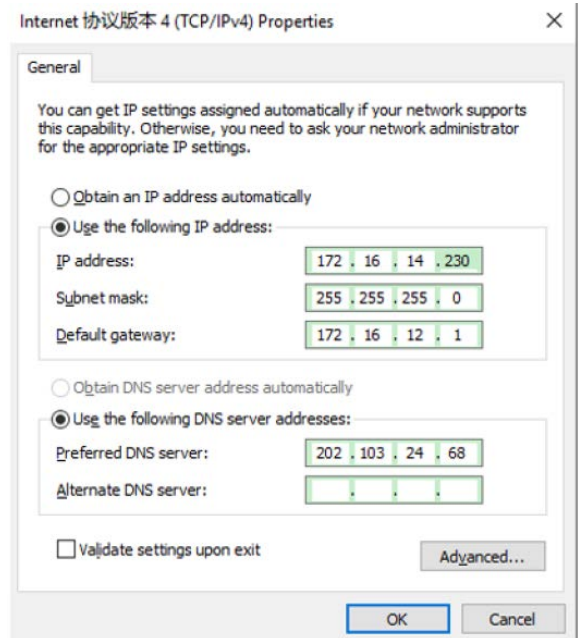
1. IP-cím: Adjon meg egy érvényes IP-címet (pl. 172.16.14.216) és DNS szervercímet 202.103.24.68 (kérjük, az IP-címet és a DNS-címet a helyi hálózatnak megfelelően saját maga állítsa be).



Megjegyzés:

IP-címként 192.168.42.xxx hálózati szegmens nem állítható be, mivel az „illegal IP address”-ként (érvénytelen IP-címként) lesz megjelölve.

2. A Host IP beállítása: állítsa az asztali számítógéphez csatlakozáshoz szükséges 172.16.14.230 IP-címet és a 202.103.24.68 DNS-címet. Ezt követően lehetőség nyílik a támogatói szoftverrel együtt történő használatra*.

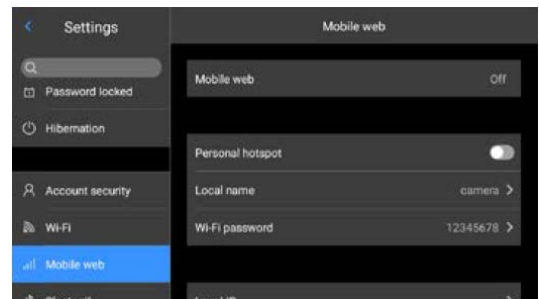


Megjegyzés:

A PC-oldali felhasználó szoftverrel együtt történő használatra van szükség.

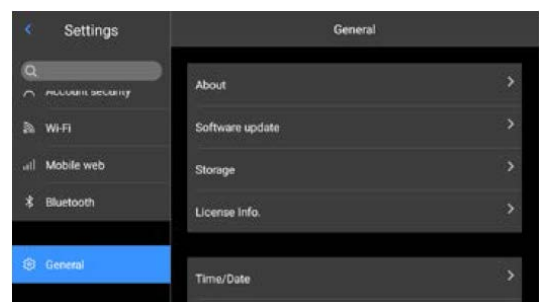
Bluetooth

1. kapcsolja be a Bluetooth-fejhallgatót és tartsa nyomva 3 másodpercig a hívás gombot a párosítás módba való belépéshez. (A kékszínű jelzőfény 3 percen át folyamatosan világít.)
2. Lépjen be a „Settings-Bluetooth” (beállítások – Bluetooth), kapcsolja be a Bluetooth-t, a rendszer automatikusan elindítja a Bluetooth-eszközök keresését. Válassza ki az eszközlístából a Bluetooth headset-et a párosításhoz.
3. A sikeres párosítás után a headset minden egyes bekapcsoláskor megpróbálkozik a csatlakozással.



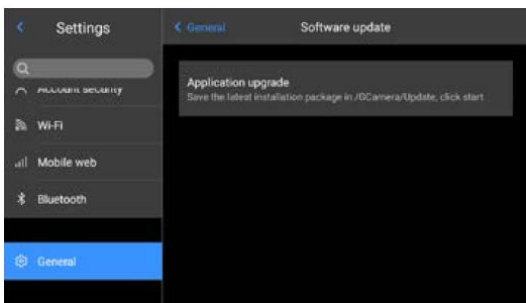
Általános beállítások

A felhasználók a „Settings – General” (beállítások – általános) menüpontban ellenőrizhetik a verziószámot és megváltoztathatják a nyelv, idő, dátum és mentési útvonal beállításait.

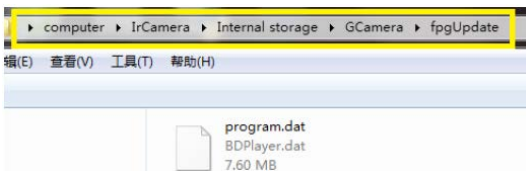


Ezt a használati utasítást a Leitz-Hungaria Kft fordította Önnek!

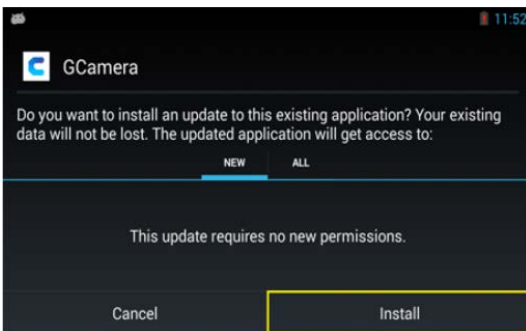
Szoftverfrissítés



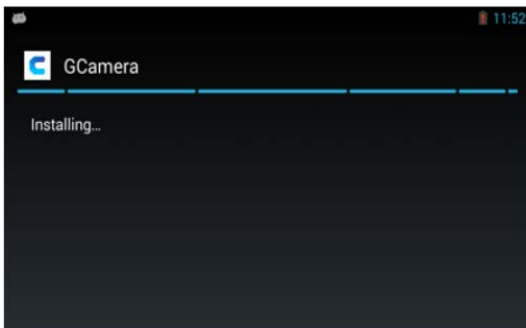
1. Adja meg a legfrissebb APK frissítő csomag fájljának elérési útját: Computer\IrCamera\memory device\GCamera\update



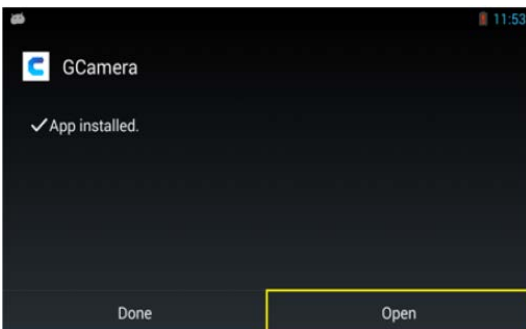
2. Kattintson az „SD card upgrade” gombra a „Settings – Information” (beállítások – információ) kezelőfelületen a frissítő kezelőfelületre való belépéshez, majd kattintson az „Install” (telepít) gombra.



3. Haladjon végig a telepítő kezelőfelület utasításain.



4. A telepítés végeztével megjelenik az „Application installed” megerősítő üzenet. kattintson a „Start” gombra a frissítés befejezéséhez.
Az új programverzió megtekinthető a „Settings – Information – Software version number” (beállítások – információ – szoftververzió) menüpontban.



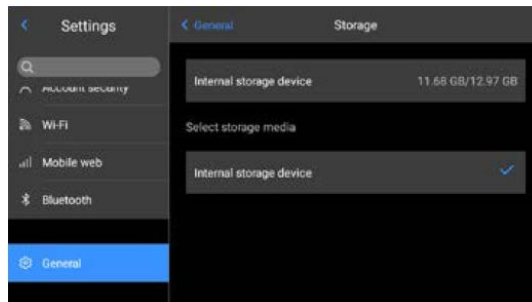
Megjegyzés:

A teljes frissítési folyamat kb. 15 percig tart. Kérjük, frissítés előtt ellenőrizze az akkumulátor töltöttségi szintjét. Ha frissítés közben az akkumulátor lemerül, és a készülék kikapcsol, a frissítés sikertelen lesz és a készülék is működésképtelenné válhat!

Adattárolás

A főképernyőn ellenőrizhető a beépített memória maradékkapacitása és a behelyezett SD-kártyára vonatkozó információ. A beépített memória és az SD-kártya vonatkozásában is lehetőség van a mentés testre szabására.

A mentés helyének kiválasztása: lépjen be a „Storage” (tárolás) kezelőfelületre és válassza ki, hogy a beépített memóriába vagy az SD-kártyára kívánja-e menteni az adatokat.



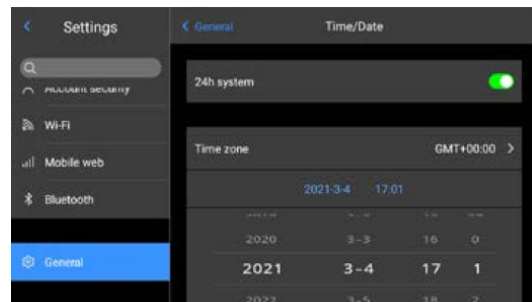
Licenc információk

Itt jelenik meg az eszközhöz tartozó harmadik fél által használt szoftverek listája.



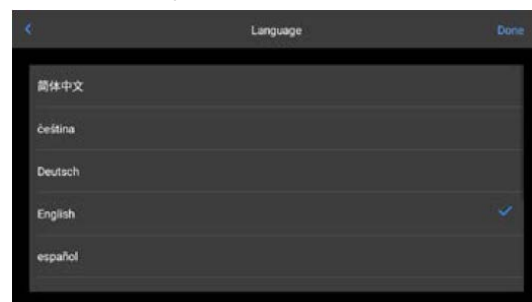
Dátum és idő

Itt állatható be a dátum és az idő.



Nyelv

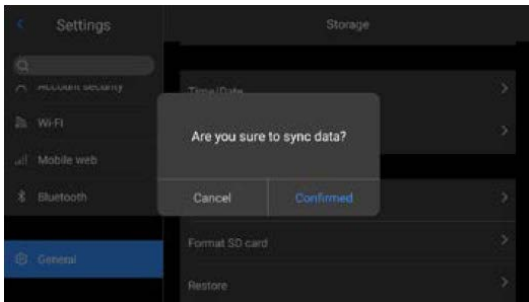
Itt állatható be a menünyelvezet.



Ezt a használati utasítást a Leitz-Hungaria Kft fordította Önnek!

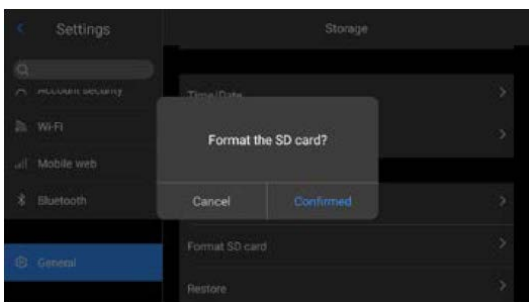
Adatok szinkronizálása

Itt engedélyezhető az SD-kártya szinkronizálása a helyi adatokkal.



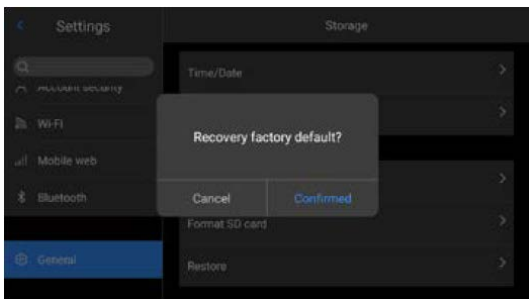
SD-kártya formázása

Itt engedélyezhető az SD-kártya formázása. A formázás elindításához válassza ki az SD-kártya meghajtóját és kattintson a „Yes”-re. Ne feledje, hogy formázáskor véglegesen törlődik a kártyán lévő összes adat és képfájl. A fontos adatokat ne felejtse lementeni formázás előtt.



Visszaállítás a gyári alapbeállításokra

1. Lépjen be a „Settings - General – Recovery” (beállítások – általános – visszaállítás) menübe és kattintson a „Restore” Settings” (beállítások visszaállítása) mezőre.
2. Az eszköz visszaáll a gyári beállításokra. Legyen körültekintő a funkció használatakor.



8. fejezet: Külső eszköz csatlakoztatása

Csatlakoztatás a portokhoz (aljzatokhoz)

A készülékhez HDMI-adatkábel, USB-adatkábel és hálózati kábellel külső eszközök csatlakoztathatók.

Mikro HDMI-port

A Mikro HDMI-interfész elsődlegesen külső HD-monitor csatlakoztatására szolgál. Ellenőrizze, hogy a csatlakoztatni kívánt monitorok rendelkeznek-e HDMI-porttal.

1. Csatlakoztassa a HDMI-kábelt a hőkamerához.
2. A Mikro HDMI dugaszt csatlakoztassa a készülék HDMI-aljzatához.
3. A HDMI-kábel másik végét csatlakoztassa a HD-monitor HDMI IN aljzatához.
4. Kapcsolja be a HD-monitort és válassza ki a megfelelő jelforrás aljzatát.

USB-port

1. A beépített memóriában lévő fájlok megtekintése.
Az USB-adatkábel asztali számítógéphez történő csatlakoztatása után nyissa meg a Sajátgép (Számítógép, Ez a gép... stb.) meghajtót, majd ellenőrizze a beépített memóriára vonatkozó információkat. Kattintson a meghajtó ikonjára és keresse meg a képeket tartalmazó mappát.
Az elérési útvonal ... \ Camera \ internal storage device \ DCIM \ GCamera \ Sourcelmage.



2. Az SD-kártyán lévő fájlok megtekintése.
Az SD-kártyán lévő fájlok megtekintéséhez a „Global Settings – Information – Storage Space” (általános beállítások – információ – mentés helye) menüben válassza ki az SD-kártyát a mentés helyének. Ekkor az elkészült képeket tartalmazó fájlok az SD-kártyára lesznek elmentve.
Csatlakoztassa a számítógépet az USB-kábellel, majd nyissa meg a Sajátgép (Számítógép, Ez a gép... stb.) meghajtót, majd ellenőrizze a memóriakártya tartalmára vonatkozó információkat. Kattintson a meghajtó ikonjára és keresse meg a képeket tartalmazó mappát.
Az elérési útvonal ... \ Camera \ SD card \ DCIM \ GCamera \ Sourcelmage.

Megjegyzés:

Az IRI nagybetűket tartalmazó fájlnevek infravörös képeket tartalmazó fájlokat jelentenek, míg a VIS nagybetűket tartalmazók normál fénytartományban készülő képekhez tartoznak.

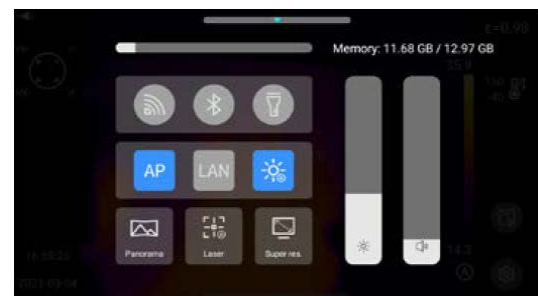
LAN-port

1. Csatlakozás a hálózati porthoz: csatlakoztassa a hálózati kábellel az asztali számítógépet a hőkamera hálózati portjához.
2. IP-állítás: A menürendszerben álljon a „Global Menu – Connection Settings – Device IP” (általános menü – csatlakozási beállítások – eszköz IP) opcióra, ahol a manuálisan megadhatók a vonatkozó paraméterek.

Megjegyzés:

Adja meg a helyes IP-címet és a helyes DNS-címet. A részleteket az eszköz IP-cím (Native IP) részben találhatja.

3. A LAN-port megnyitása: lépjen be a valós idejű képernyő fő kezelőfelületébe, nyissa meg a menüopciókat és kattintson a [LAN] gombra a LAN-csatlakozás engedélyezéséhez. (A funkciót együtt kell használni a PC felhasználói szoftverrel.)



4. Csatlakoztatás az applikációs szoftver használatával: nyissa meg az infravörös analízis szoftvert (Windows változat), lépjen be a videó analízis kezelőfelületre, válassza ki az eszköztípust és adja meg a helyes IP-címet.
5. A valós idejű kép megjelenítése: sikeres csatlakozás esetén megjelenik a valós idejű kép.

Ezt a használati utasítást a Leitz-Hungaria Kft fordította Önnek!

Megjegyzés:

A PC-n lévő infravörös analízis szoftver megnyitása után és az infravörös kép (infravörös kép a mobiloldali APP-on) sikeres hálózati kábelen történő továbbítása után, az infravörös kép továbbítása megszűnik az érintőképernyőn lévő rendszerbeállítások parancsikon gombra kattintáskor. A képtovábbítás folytatásához újra fel kell építeni a kapcsolatot.

Memóriakártya behelyezése, objektívek felszerelése

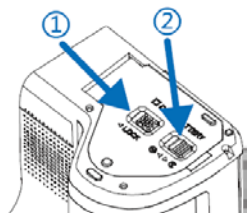
A készülékben SD-kártya helyezhető, ahol az elkészített fényképek és videofelvételek tárolására van lehetőség. A készülék által támogatott SD-kártya kapacitása 64GB szabvány konfiguráció esetén. A következő SD-kártyák sikeres tesztelésen estek át:

- Samsung (64GB Class10)
- SanDisk (64GB Class10)
- Kingston (64GB Class10)

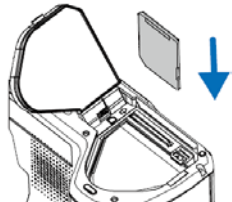
Ügyeljen, hogy kártyán lévő felülírástól védő kapcsoló „unlock” állásban legyen, különben az adatok nem kerülhetnek a memóriakártyára.

Memóriakártya behelyezése

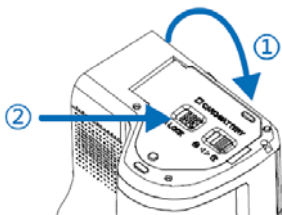
1. Nyissa fel az akkukamra/kártyacsatlakozó fedelét és a jelzéseknek megfelelő pozícióban csúsztassa a kártyát ütközésig a csatlakozójáratba.



2. Az ábrán látható pozícióban csúsztassa a kártyát a vájatba és tolja addig befelé a kártyát, amíg halk kattanást nem hall.

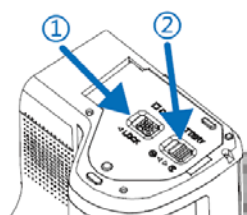


3. Zárja vissza a fedelet. A fedél lehajtása után csúsztassa a rögzítőretest lezárás (lock) pozícióba.

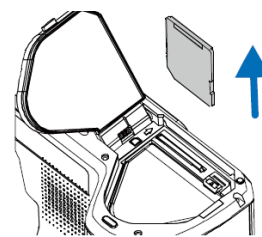


Memóriakártya eltávolítása

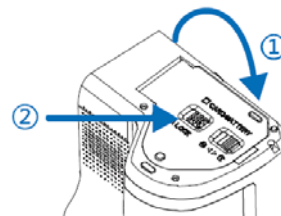
1. Kapcsolja ki a készüléket, majd nyissa fel az akkukamra / kártyacsatlakozó fedelét. (A fedél felnyitása előtt ellenőrizze, hogy az állapotjelző LED kialudt-e.)



2. Vegye ki a memóriakártyát. A kivételhez először nyomja enyhén befelé a kártyát, majd engedje fel. A kártya ezt követően a kikapartanó végénél fogva óvatosan kihúzható.



3. Húzza ki a kártyát és zárja vissza a fedelet.

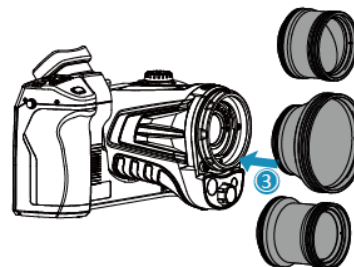
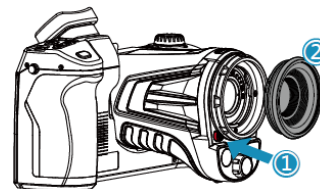


Megjegyzés:

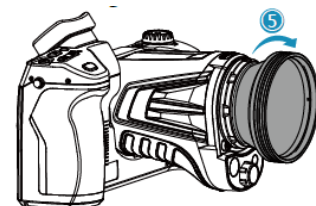
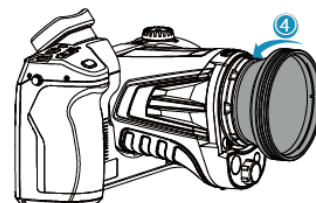
Az elkészíthető felvételek száma függ a kártyán lévő szabad memóriakapacitástól, a képminőségtől, a felvételi beállításoktól... stb.

Az opcionális objektívek felszerelése

1. Nyomja meg az objektívkioldó gombot és forgassa a foglalatot fedő burkolatot az óramutató járásával megegyező irányba az eltávolításához.
2. Válassza ki a felszerelni kívánt objektívet, illessze az U-alakú horonnyal ellátott részt a készülék szabvány objektívjén lévő piros pont mellé és helyezze fel az objektívet.



3. Forgassa addig az objektívet az óramutató járásával ellentétes irányba, amíg a sikeres csatlakozást jelző kattanó hangot nem hallja.
4. Az objektív levételéhez nyomja meg az objektívkioldó gombot és forgassa az óramutató járásával megegyező irányba, majd távolítsa el.



Figyelem!

- 1) Objektívcserkor legyen óvatos, nehogy leejtsen valamit!
- 2) A használaton kívüli objektíveket tárolja biztonságos helyen!

Ezt a használati utasítást a Leitz-Hungaria Kft fordította Önnek!

A legfrissebb IOS / Android applikációk beszerzése

IOS-verzió: keressen rá az Apple Store-ban a Thermography kulcszóra az iPhone/Ipad verziók letöltéséhez.

Android-verzió: lépjen be a 360 Mobile Asistant, Wandoujia, App China oldalakra és keressen rá a Thermography kulcsszóra az applikáció letöltéséhez. A külföldi vásárlók ellátogathatnak a gyártó hivatalos oldalára a letöltéshez.

További részletek a gyártó hivatalos honlapján a „Download Zone”-ban.

9. fejezet: Gyakori objektumok emisszivitási értéke

Anyag	Emisszivitás
Fa	0,85
Víz	0,96
Tégla	0,75
Rozsdamentes acél	0,14
Ragasztószalag	0,96
Alumíniumlemez	0,09
Rézlemez	0,06
Sötét alumínium	0,95
Emberi bőr	0,98
Aszfalt	0,96
PVC-alapú műanyagok	0,93
Fekete papír	0,86
Polikarbonát	0,8
Beton	0,97
Rézoxid	0,78
Öntöttvas	0,81
Rozsda	0,8
Gipsz	0,75
Festék	0,9
Gumi	0,95
Talaj	0,93

10. fejezet: Esetlegesen előforduló hibák és lehetséges megoldásuk

Hiba	Ok	Tennivaló
A hőkamera nem kapcsol be.	Gyenge az akku.	Töltse fel az akkut.
	Nem megfelelő az érintkezés.	Vegye ki az akkut és helyezze be újra a helyes módon.
	A külső tápforrás nem a megfelelő aljzathoz lett csatlakoztatva.	Húzza ki a csatlakozót és csatlakoztassa a tápforrást a megfelelő aljzathoz.
Nyilvánvaló az eltérés a kijelzett és a tényleges akkutöltöttség között.	Az akku lemerült.	Helyezzen be feltöltött akkut.
	Az akku elhasználódott.	Szerezzen be új akkumulátort.
A hőkép homályos.	Az objektív bepárasodott vagy piszkos.	Tisztítsa meg az érrel szolgáló eszközökkel.
	Hibás fókuszálás.	Végezzen automatikus vagy manuális fókuszálást.
A normál látható fénytartományú kép homályos.	Túlságosa sötét a környezet.	Gondoskodjon megfelelő világításról.
	A lencse bepárasodott vagy piszkos.	Tisztítsa meg az érrel szolgáló eszközökkel.

Hiba	Ok	Tennivaló
Pontatlan hőmérsékletmérés.	A vonatkozó hőmérsékletmérési paraméterek hibásan lettek megadva.	Változtassa meg a beállításokat vagy térjen vissza a gyári beállításokhoz.
	Hibás fókuszálás.	Végezzen automatikus vagy manuális fókuszálást, majd olvassa le a mért hőmérsékletet.
	A hőmérsékletmérés azonnal a bekapcsolás után történt.	Bekapcsolást követően várjon 5-10 percet, hogy a készülék elérje üzemi hőmérsékletet, mert csak akkor képes pontos mérést végezni.
	Rég történt kalibrálás.	A pontos hőmérsékletmérés biztosításának érdekében ajánlatos évente egyszer kalibrálásra visszaküldeni a készüléket.

Garancia

Gyártó által vállalt garancia: 3 év gyártói, a szenzorra 10 év

Fogyasztói jótállás: 36 hónap

Fogyasztónak NEM minősülő személyek (például, de nem kizárólag Gazdálkodó Szervezetek) számára: 6 hónap kellékszavatosság.

Gyártói információ

Guide Sensmart

<http://www.guideir.cn>

Adress: No.6 Huanglongshan South Rd, Wuhan, 430205, P.R.China

Figyelem!

A terméket használata során ne tegye ki semmilyen elkerülhető kémiai, fizikai behatásnak, sokknak, amelyről sejtethető vagy ismert, hogy a károsodását okozhatja. Kerülje el, hogy a termék karbantartás elmaradása vagy más mulasztás-jellegű hatás vagy kár érje.

Úgy a szállítás, tárolás, mint a használat során vigyázzon az eszközre. Óvja a rázkódástól, súrlódástól, ütődéstől, sugárzásoktól (pl. de nem kizárólag víz-, napsugárzás, elektromos, hő- vagy mágneses hatás). Ne engedje, hogy vegyi anyag vagy más behatás érje, mindig használja tiszta kézzel.

Ezt a használati utasítást a Leitz-Hungaria Kft fordította Önnek!

Tartalom

Fontos biztonsági szabályok	1	Keresési adatok törlése.....	10
A készülék bemutatása	1	Hőmérsékletriasztás	10
Tárolás és szállítás.....	2	Képcímkék megjelenítése	10
1. fejezet: A készüléksomag tartalma.....	2	Vízjel.....	11
Szabvány tartozékok:	2	Gomb hozzárendelés	11
Külön megvásárolható (opcionális) tartozékok:	2	Mértékegység kapcsoló.....	11
2. fejezet: A készülék részei és kezelőszervei	2	Paraméterek mentése	11
3. fejezet: A kezelőfelület áttekintése	3	Lézeres távolságmérés	11
Valós idejű kép kezelőfelület.....	3	Riport paraméterek.....	12
Lejátszás fő kezelőfelület.....	3	Preferencia beállítások.....	12
Parancsikon főmenü.....	3	Jelszavas védelem.....	12
Gyorsan felhúzható menü	4	Automatikus kikapcsolás és alvó állapot	12
4. fejezet: Megfigyelés	4	Felhőszolgáltatás	12
Az LCD-képernyő és a kereső közötti átkapcsolás	4	Wi-Fi	12
Képmód kapcsoló.....	4	Hálózati csatlakozások.....	13
A. Kép a képben (PIP).....	4	Bluetooth.....	13
B. Infravörös (IR).....	4	Általános beállítások.....	13
C. Látható fény (VL).....	4	Szoftverfrissítés.....	14
D. MIF.....	4	Adattárolás.....	14
Hőmérsékletmérés.....	4	Licenc információk.....	14
Manuális / Automatikus fókuszálás	5	Dátum és idő	14
Digitális zoom	5	Nyelv	14
5. fejezet: Felvételkedzés	5	Adatok szinkronizálása.....	15
Fényképezés	5	SD-kártya formázása.....	15
Panorámakép készítése.....	5	Visszaállítás a gyári alapbeállításokra	15
Szuperfelbontás	5	8. fejezet: Külső eszköz csatlakoztatása	15
Időzített felvétel	5	Csatlakoztatás a portokhoz (aljzatokhoz).....	15
Az automatikusan készülő fényképek darabszáma.....	6	Mikro HDMI-port.....	15
Az automatikusan készülő fényképek intervallumának beállítása	6	USB-port	15
Videofelvétel készítése.....	6	LAN-port.....	15
Időzített videofelvétel készítése.....	6	Memóriakártya behelyezése, objektívek felszerelése.....	16
6. fejezet: Analízis	6	Memóriakártya behelyezése.....	16
Valós idejű analízis	6	Memóriakártya eltávolítása.....	16
Analízisobjektumok hozzáadása/törlése.....	6	Az opcionális objektívek felszerelése	16
Az analízisobjektum méretének megváltoztatása.....	7	A legfrissebb IOS / Android applikációk beszerzése.....	17
Lineáris analízisobjektum.....	7	9. fejezet: Gyakori objektumok emisszivitási értéke.....	17
Palettakapcsoló.....	7	10. fejezet: Esetlegesen előforduló hibák és lehetséges megoldásuk	17
Grafikus kijelölés.....	7	Garancia	17
A grafikus kijelölések szerkesztése és törlése.....	7	Gyártói információk.....	Hiba! A könyvjelző nem létezik.
Hőmérsékletkülönbség analízis.....	7		
LEVEL/SPAN (jelszint/átfogás) kapcsoló	7		
Fájlkeresés.....	8		
Képanalízis	8		
Képszerkesztés.....	8		
Képnagyítás (zoom).....	8		
PDF-fájl létrehozása	9		
Videofelvétel lejátszása	9		
Izotermák	9		
Emelkedő izoterma	9		
Ereszkedő izoterma	9		
Mezőn belüli izoterma.....	9		
Mezőn kívüli izoterma.....	9		
Izoterma törlése.....	10		
Egyéni igényekhez igazított emisszivitás	10		
7. fejezet: Általános beállítások	10		
Keresés.....	10		

Ezt a használati utasítást a Leitz-Hungaria Kft fordította Önnek!