

„B160V / B256V / B320V”
ipari hőkamera



Használati útmutató

A készülék bemutatása

Professzionális 19200 / 49152 / 76900 effektív pixelszámú, látható fénytartományban 640x480-as kamerafelbontású ipari hőkamera, melyhez mobiltelefon (iPhone, Android), SD-kártya és PC is csatlakoztatható a különféle felhasználói igények kielégítése érdekében

Megjegyzés:

A használati útmutató a termékszalag több tagjára vonatkozó információkat tartalmaz, emiatt előfordulhat, hogy egyes az útmutatóban bemutatott funkciók az aktuális készüléktípuson nem érhetők el.

FCC-figyelmeztetés

Az eszköz megfelel az FCC-előírások 15. fejezetében szereplő előírásoknak. Használat közben az alábbiakra kell számítani:

- 1) Az eszköz nem okozhat káros interferenciát.
- 2) Az eszköznek el kell viselnie bármilyen interferenciahatást, akár a működését váratlanul megzavaró is

Biztonsági tudnivalók

Mindig tartsa szem előtt az alábbi biztonsági szabályokat:

A készüléket használat közben tartsa, amennyire csak lehet stabilan és óvja mindenféle erős mechanikai behatástól.

- Ne használja, és ne tárolja a készüléket a megadottól eltérő hőmérsékleti tartományban.
- Ne irányítsa a készüléket közvetlenül erős hő kibocsátó sugárforrásokra, mint amilyen például a Nap, a lézer vagy az ívhegesztő fénye.
- Ne használja a készüléket poros, nedves környezetben. Vigyázzon, hogy víz közelében végzett munka közben ne fröccsenjen rá a víz a készülékre.
- A használaton kívüli készülékeken hajtsa le a lencsevédőt.
- A használaton kívüli készüléket és tartozékait helyezze vissza a tároló dobozba.
- Ne takarja le a készülék szellőzőnyílásait.
- Óvja a készüléket és tartozékait mindenféle ütéstől, rázkódástól, leejtéstől, különben a burkolat és a készülék belseje sérülhet.
- NE szedje szét a készüléket, mert tönkremeheti és a garancia is elvesz.
- A mellékelt SD-kártyát csak a készülékhez használja.
- Ne használja a készüléket a megadottól eltérő hőmérsékleti tartományban, mert károsodhat.
- Ne használjon semmilyen kenhető, zsírszerű vagy ezekhez hasonló állagú folyadékot sem a készülékhez, mert tönkremehet.
- Ha az okulár hosszabb ideje van már használatban, a kontraszt csökkenhet, és a kép kifehéredhet. Ekkor kapcsoljon át LCD-kijelzőre, majd csak bizonyos idő elteltével kapcsoljon vissza okulárra.

A készülék energiaellátását tölthető lítium akkumulátor biztosítja. Az akkumulátor biztonságos használata érdekében tartsa be az alábbiakat:

- Ne próbálja felnyitni vagy szétszedni az akkumulátort.
- Ne tartsa az akkumulátort magas hőmérsékletű helyen és ne tegye ki erős hő kibocsátó készülékek hatásának.
- Ne zárja rövidre az akkumulátor érintkezőit.
- Ne tartsa nedves helyen és ne merítse vízbe az akkumulátort.
- Ha az akkumulátor szivárogna és az elektrolit oldat a szemébe jutna, azonnal öblítse ki szemét tiszta csapvízzel és forduljon orvoshoz.
- Az akkumulátor töltését az útmutatóban leírtaknak megfelelően végezze, különben az akkumulátor felforrósodhat, tönkremehet vagy személyi sérülést is okozhat.

A készülék tisztogatásakor ügyeljen az alábbiak betartására:

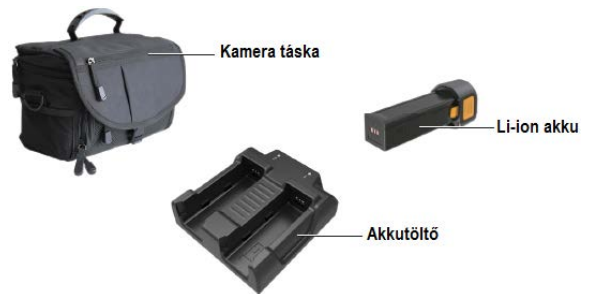
- Nem optikai felületek esetében: a nem optikai felületeket szükség esetén törölgesse át egy tiszta, puha kendővel.
- Optikai felületek esetében: Használat közben vigyázzon, hogy ne piszkolódjanak be az optikai felületek. Különösen vigyázzon, hogy ne érjen kézzel a lencséhez. A bőr felületén lévő nedvesség nyomot hagy a lencsén és károsíthatja az üvegfelületre felvit optikai bevonatot. Ha az optikai lencse felülete bepiszkolódna, tisztítsa meg a megfelelő optikai lencséhez való törlőkendővel.

A készülékcsomag tartalma

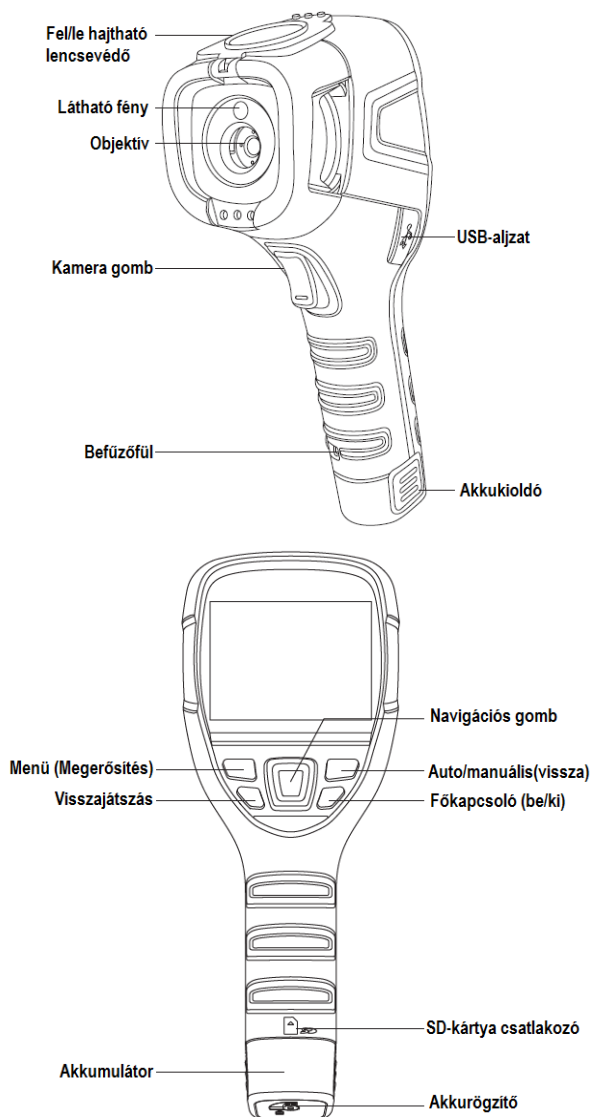
Alaptartozékok



Opcionális kiegészítők



A készülék részei és kezelőszervei



Ezt a használati utasítást a Leitz-Hungaria Kft fordította Önnek!

Az egyes kezelőszervekhez tartozó funkciók

A B160V/B256V/B320V összesen kilenc nyomógombbal van ellátva (lásd ábrák), melyek között négy iránygomb is helyet kapott: +, -, <, >.

„+” és „-”: fenti és lentü kiválasztása vagy számérték növelése/csökkentése.

„<” és „>”: a menüablak megnyitása és bezárása.

Menü (Megerősítés): A főmenü megnyitása vagy a kiválasztás megerősítése.

Auto / Manuális (Vissza): fényesség / kontraszt gomb automatikus vagy manuális kapcsolása vagy visszatérés a menüre.

Visszajátszás / Kiegyenlítés: rövid gombnyomással visszajátszás, hosszan tartó gombnyomással kiegyenlítés érhető el.

Főkapcsoló (be/ki): hosszan tartó gombnyomással kapcsolható be és ki a készülék, rövid ideig tartó gombnyomással kapcsolható „alvó” üzemmódra és „ébreszthető fel” a készülék.

Kamera gomb (kioldógomb): Fényképek készítéséhez.

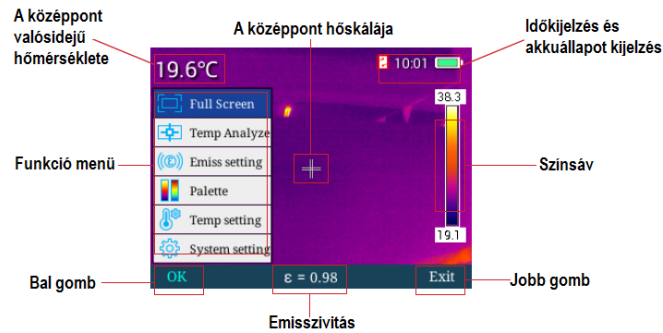
A hőkamera be- és kikapcsolása

A kikapcsolt állapotban lévő készülék a főkapcsoló 4-5 másodperces hosszan tartó lenyomásával bekapcsolható. Az LCD-kijelző kivilágosodik és megjelenik a kezdőképernyő. A bekapcsolt állapotban lévő készülék LCD-kijelzőjén a főkapcsoló 4-5 másodperces hosszan tartó lenyomásakor megjelenik a kikapcsolás megerősítését kérő képernyő. A „Confirm” (megerősít) választásakor a hőkamera kikapcsol. A bekapcsolt állapotban kerülő készüléken megjelenik a főmenü (lásd ábra), ami gyakorlatilag a hőkamera fő kezelőfelülete.



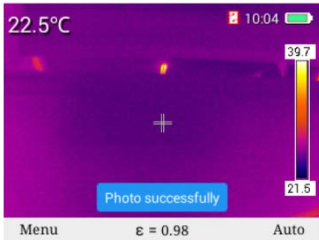
A főmenü használata

A bekapcsolt állapotban kerülő készüléken megjelenik a főmenü (lásd ábra), ami gyakorlatilag a hőkamera fő kezelőfelülete.



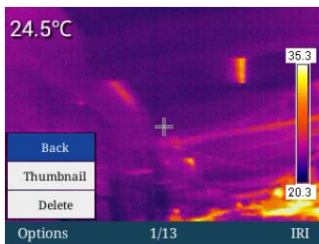
Fényképezés

A kameragomb rövid megnyomásával az aktuális kezelőfelületen látható képről felvétel készül, a következő ábrán látható formában.

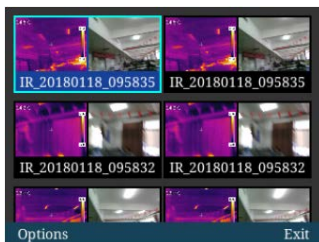


Fájlkeresés

Ha látszik a főmenü a „Visszajátszás” gomb megnyomásával játszhatók vissza a tárolt infravörös képek. A „Vissza” gomb megnyomásával kapcsolható át az IR- és a látható fény módok között. A „<” és „>” gombok megnyomásával kapcsolgathatja a képeket, az itt lévő menü alatt található „Select (kiválaszt)” gomb megnyomásával léphet a „Back (vissza)”, a „Thumbnail (miniatűrkép)”, a „Delete (törölés)” menüre.

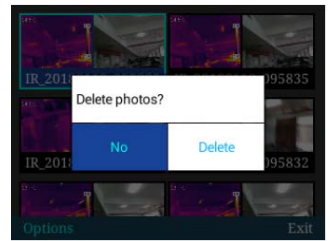


A „+” vagy „-” gomb megnyomásával válaszol a „Back (vissza)”, a „Thumbnail (miniatűrkép)”, a „Delete (törölés)” menüt és nyomja meg a „Vissza” gombot a főmenüre való visszatéréshez. A „Thumbnail (miniatűrkép)” menü választása és a „Megerősítés” gomb megnyomásakor megnyílik a „Thumbnail (miniatűrkép)” menü. Itt a „+”, „-” vagy a „<”, „>” gombok megnyomásával válassza ki a megfelelő képet és végezze el a kívánt műveletet, ami törölés, egész képernyős megtekintés és más egyebek lehetnek.



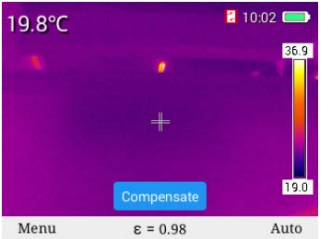
A „Select (kiválaszt)” gomb megnyomásakor a fájlkeresés menüben megjelenik a „Full screen (egész képernyő)”, a „Delete (törölés)”, „Full-screen deletion (egész képernyős törölés)” menü. A „+”, „-” gombok megnyomásával válogathat felfelé és lefelé haladva.

A „Full screen (egész képernyő)” gomb majd a „Megerősítés” gomb megnyomásakor a kiválasztott kép kitölti az egész képernyőt. A „Delete (törölés)” gomb megnyomásakor egyetlen kép kerül törlésre, míg a „Delete all (mindet töröl)” megnyomásakor az összes tárolt kép törlődik.



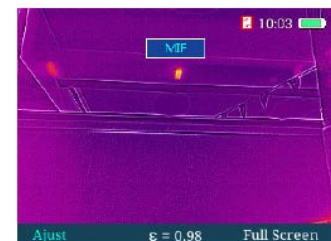
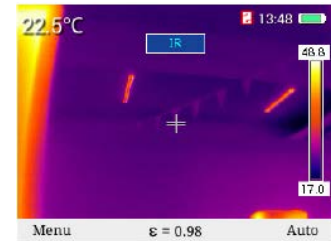
Manuális kiegyenlítés

A „Visszajátszás” gomb megnyomásával léphet be a manuális kiegyenlítés funkcióba.

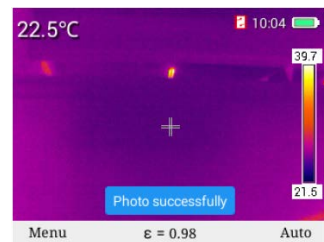


Képkalkotási módok kapcsolása

Ha látszik a hőmérsékletmérés fő kezelőfelülete, a „+” gomb megnyomásával a következő sorrendben kapcsolhatja végig a négy képkalkotási módot: hőkép mód (IR), szemmel látható normál kép mód (VIS), egyesített kép mód (MIF), kép a képen mód (PIP). A „-” gomb megnyomásával a következő sorrendben kapcsolhatja végig a négy képkalkotási módot: hőkép mód, kép a képen mód, egyesített kép mód, szemmel látható normál kép mód.



A kamera gomb megnyomásával a négy képmód mindegyikében készíthet fényképeket.

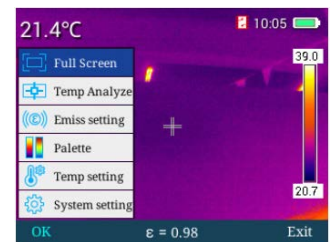


Az egyesített kép üzemmódban lehetőség van a látható fény tartományban és az infravörös tartományban készülő kép pozíciójának beállítására. Nyomja meg a „Megerősítés” gombot az egyesített kép beállítása mód-ba való belépéshez, majd a négy iránygomb megnyomásával mozgassa el a látható fény tartományban készült képeket, majd egyesítse a látható fény tartományban és az infra-vörös tartományban készült képeket. Az elvégzett műveletek eredményeképp létrehozott kép mentéséhez nyomja meg a „Megerősítés” gombot.



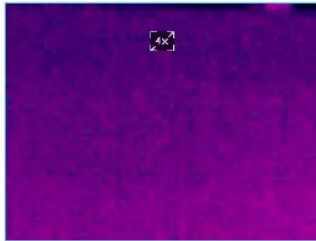
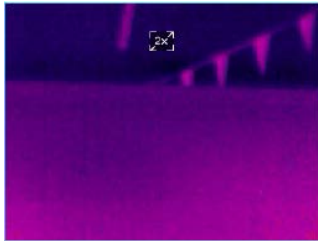
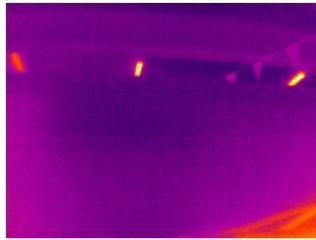
Egész képernyős mód

A „Menü” gomb megnyomásával hívja elő a főmenü módot és a „+”, „-” gombokkal válassza a „Full screen (egész képernyő)” módot. A „Megerősítés” gomb vagy a „>” gomb választásával kapcsolható egész képernyős megjelenítés módra.

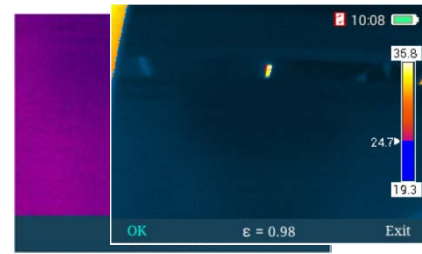


Ezt a használati utasítást a Leitz-Hungaria Kft fordította Önnek!

Egészképernyős megjelenítéskor a „+” gomb megnyomásával felnagyíthatja (zoom) a képeket. Nagyításkor 3 másodpercre megjelenik a nagyítási funkció használatára emlékeztető kijelzés. 2X-es zoom fokozat esetén a „+” gomb megnyomásával négyszeresére nagyíthatók a képek, a „-” gomb megnyomásakor a kép eredeti méretre áll vissza. A kamera gomb megnyomásakor a képek mentésre kerülnek, a „Vissza” gomb megnyomásakor visszatér a valós idejű képmód.

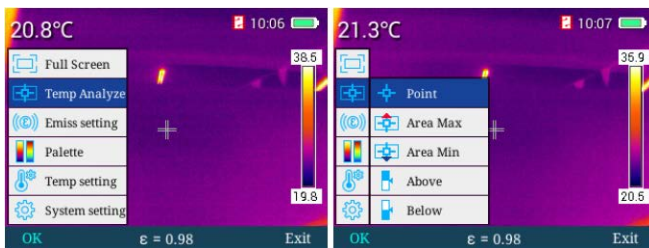


„Felső izoterma (Above)” módban a „+” és „-” gombbal válassza ki a magas hőmérséklet színsávját és jelentse meg vörösben. A magas hőmérsékletű terület a valós idejű képen a beállításnak megfelelően jelenik meg, az alábbi ábrán látható módon.

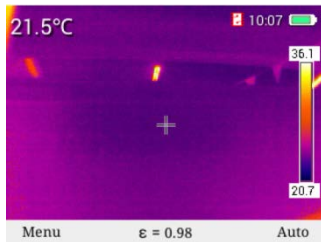


A hőmérsékletmérés módjának kiválasztása

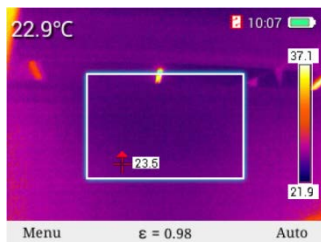
Ha látható a főmenü, nyomja meg a „Megerősítés” gombot vagy a ► gombot a menübe való belépéshez. A hőmérsékletmérés módjának (Temp Analyze) kiválasztásához nyomja meg a „+”, „-” gombot, majd válassza ki a négy mérési mód közül - .pontmérés (Point), „területmérés legmagasabb hőmérséklettel (Area Max)”, területmérés legalacsonyabb hőmérséklettel (Area Min), „felső izoterma (Above)”, „alsó izoterma (Below)” - a megfelelőt.



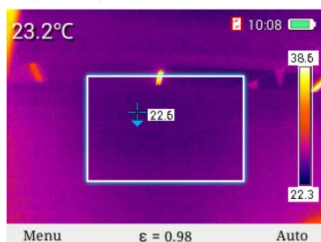
Pontmérés mérési módban a képmező közepére vonatkozó hőmérséklet kerül kijelzésre, ahogy az alábbi ábrán látható.



A legmagasabb hőmérséklet kijelzése az alábbi ábrán látható módon történik „területmérés legmagasabb hőmérséklettel (Area Max)” módban.



A legalacsonyabb hőmérséklet kijelzése az alábbi ábrán látható módon történik „területmérés legalacsonyabb hőmérséklettel (Area Min)” módban.

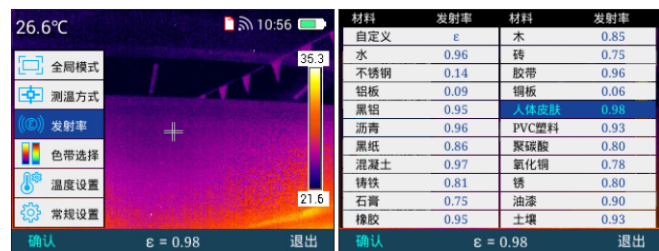


Ezt a használati utasítást a Leitz-Hungaria Kft fordította Önnek!

„Alsó izoterma (Below)” módban a „+” és „-” gombbal válassza ki az alacsony hőmérséklet szín-sávját és jelentsse meg kéken. Az alacsony hőmérsékletű terület a valós idejű képen a beállítás-nak megfelelően jelenik meg, az alábbi ábrán látható módon.

Az emisszivitás kiválasztása

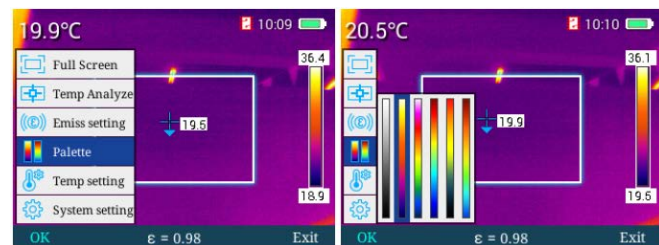
A főmenü módban nyomja meg a „Menü” gombot és a ► gombot az „emisszivitás beállítás (Emiss setting)” menübe és a „+”, „-” gombbal válassza ki a kívánt értéket az alábbi látható táblázatból:



Emisszivitási értéket a felhasználó is megadhat. Az emisszivitás beállítás menüben álljon az „egyedi módra (Custom)”, nyomja meg a „Megerősítés” gombot és a „+”, „-” gombok megnyomásával állítsa be az emisszivitást 0.01 és 1.00 tartományban. A főmenüre való visszaálláshoz nyomja meg a „kilépés (Exit)” gombot.

A színsáv kiválasztása

A főmenü módban nyomja meg a „+”, „-” gombot a „színsáv kiválasztása (Palette)” menü kiválasztásához, majd nyomja meg a „Megerősítés” gombot vagy a ► gombot a menübe való belépéshez és a ◀, ▶ gombok megnyomásával válassza ki a kívánt színsávot. Az ábrán látható hat színsáv közül lehet választani.

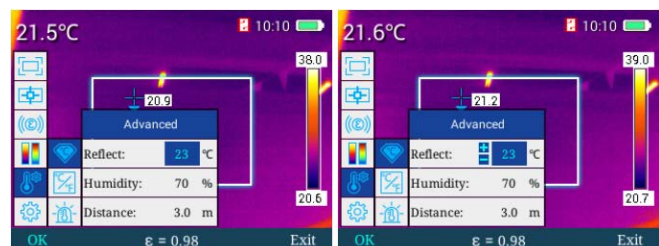


Hőmérsékletállítás

A főmenü módban nyomja meg a „+”, „-” gombot a „hőmérsékletállítás (Temp setting)” menü kiválasztásához, majd nyomja meg a „Megerősítés” gombot vagy a ► gombot a menübe való belépéshez. A következő almenükbe lehet lépni: „haladó (Advanced)”, „hőmérséklet mértékegység (Unit)” és „riasztási hőmérséklet (Alarm Temp)” az egyes funkciók ellenőrzéséhez vagy kiválasztásához, ahogy az ábrán látható.

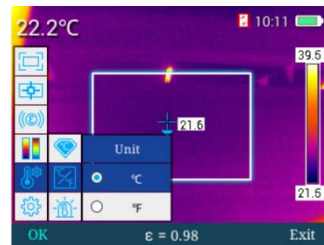


A „Megerősítés” gomb vagy a ► gomb megnyomásával lépjen be a „haladó (Advanced)” menübe, ahol a „visszavert hőmérséklet (Reflect)”, „relatív páratartalom (Humidity)”, „hőmérsékletmérési távolság (Distance)”, ahogy az alábbi ábrán látható:



A „haladó (Advanced)” menüben nyomja meg a „+”, „-” gombot a kívánt beállítás kiválasztásához, nyomja meg a ► gombot a plusz vagy mínusz előhívásához, lépjen be a „visszavert hőmérséklet (Reflect)” beállítás menübe, ahol a „+”, „-” gombokkal állítsa be a számértékeket, majd a beállítás mentéséhez nyomja meg a „Megerősítés” gombot és az előző menüre való visszalépéshez, nyomja meg a ◀ gombot. A relatív páratartalom és a hőmérsékletmérési tartomány beállítása ezzel azonos módon végezhető. A főmenü módba való visszatéréshez nyomja meg a „kilépés (Exit)” gombot.

A „hőmérséklet mértékegység (Unit)” menüben nyomja meg a ► gombot a hőmérsékletmérés kiválasztása menübe való belépéshez, majd a „+”, „-” gomb megnyomásával válasszon a Fahrenheit és a Celsius között. A kiválasztás mentéséhez nyomja meg a „Megerősítés” gombot. Az előző menüre való visszalépéshez, nyomja meg a ◀ gombot.

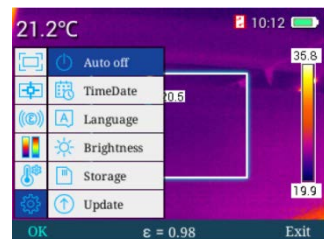


A „riasztási hőmérséklet (Alarm Temp)” menüben nyomja meg a ► gombot a magas riasztási hőmérséklet / alacsony riasztási hőmérséklet kiválasztása menübe való belépéshez, majd a „+”, „-” gomb megnyomásával válasszon a „magas riasztási hőmérséklet (High Temp.)” / alacsony riasztási hőmérséklet (Low Temp.)” között, ami kék kiemelését kap, majd nyomja meg a ► gombot a plusz vagy mínusz előhívásához, majd a „+”, „-” gombokkal állítsa be a riasztási hőmérséklet értékét. „Magas riasztási hőmérséklet (High Temp.)” módban, ha a hőmérséklet meghaladja a beállított értéket, a százkereszt alakú fekete-kék kurzor folyamatosan villog területmérés hőmérsékletmérés módban. „Alacsony riasztási hőmérséklet (Low Temp.)” módban, ha a hőmérséklet a beállított értéknél alacsonyabb a százkereszt alakú fekete-kék kurzor folyamatosan villog területmérés hőmérsékletmérés módban. A beállított értékek mentéséhez nyomja meg a „Megerősítés” gombot. Az előző menüre való visszalépéshez, nyomja meg a ◀ gombot. Az aktuális menüből való kilépéshez és a főmenübe való visszatéréshez nyomja meg a „kilépés (Exit)” gombot



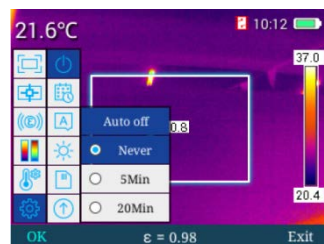
Általános beállítások

A főmenü módban nyomja meg a „+” vagy „-” gombot az „általános beállítások” menü kiválasztásához, majd nyomja meg a „Megerősítés” gombot vagy a ► gombot a menübe való belépéshez. A menü „automatikus kikapcsolás (Auto off)”, „idő és dátum (TimeDate)”, „nyelvválasztás (Language)”, „képernyőfényerő (Brightness)”, „mentési hely (Storage)”, „frissítés (Update)”, „WiFi hotspot”, „USB videó”, „visszaállítás (Reset)”, „súgó (Help)” és „verziószám (Version No.)” menüpontokat tartalmaz.



Automatikus kikapcsolás

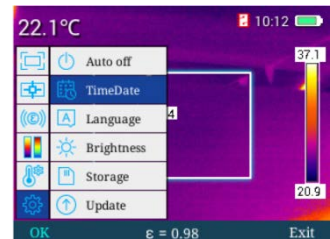
A főmenü módban nyomja meg a „+” vagy „-” gombot az „automatikus kikapcsolás (Auto off)” menü kiválasztásához, majd nyomja meg a „Megerősítés” gombot vagy a ► gombot a menübe való belépéshez, ahol a kívánt kikapcsolási funkció beállítható.



A „No” választásakor az automatikus kikapcsolás funkció nem aktív, „5 perc (5 minutes)” választásakor az automatikus kikapcsolásra figyelmeztető üzenet 5 perc elteltével jelenik meg. A „mégsem” (Cancel) választásakor a készülék nem kapcsol ki. Ha semmit sem választ, a készülék automatikusan kikapcsol. A „20 perc (20 minutes)” ugyanezt jelenti csak 20 perces időbeállítással.

Idő és dátum beállítás

Az általános beállítás menüben a „+” vagy „-” gomb megnyomásával válassza az „idő és dátum (TimeDate)” menüt, majd nyomja meg a „Megerősítés” gombot vagy a ► gombot az „idő és dátum (TimeDate)” menübe való belépéshez, ahol a kívánt rendszeridő és dátum beállítható.



Ezt a használati utasítást a Leitz-Hungaria Kft fordította Önnek!

Az „idő és dátum (TimeDate)” menüben nyomja meg a ► gombot a beállítani kívánt érték egyenkénti kiválasztásához. Az aktuális kiválasztás kék színű kiemelését kap, ekkor a „+” vagy „-” gomb megnyomásával állíthatja be a kívánt értéket. A beállítás mentéséhez nyomja meg a „Megerősítés” gombot. Az előző menüre való visszalépéshez, nyomja meg a ◀ gombot.



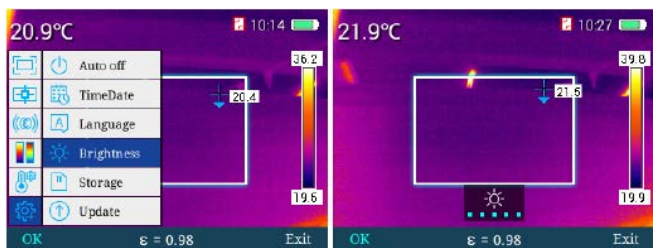
Nyelvválasztás

Az általános beállítás menüben a „+” vagy „-” gomb megnyomásával válassza a „nyelvválasztás (Language)” menüt, majd nyomja meg a „Megerősítés” gombot vagy a ► gombot a menübe való belépéshez, ahol a „+” vagy „-” gomb megnyomásával választhatja ki a kívánt nyelvet.



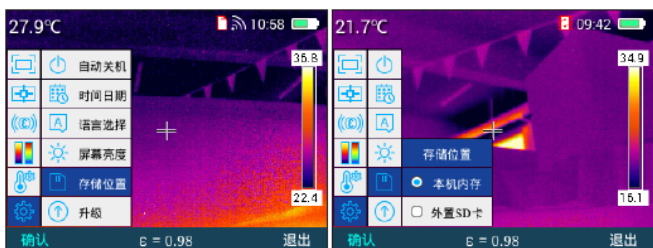
Képernyőfényerő

Az általános beállítás menüben a „+” vagy „-” gomb megnyomásával válassza a „képernyőfényerő (Brightness)” menüt, majd nyomja meg a „Megerősítés” gombot vagy a ► gombot a menübe való belépéshez, ahol a ◀ gombbal csökkentheti, a ► gombbal növelheti a fényerőt öt fokozatban. A beállítás mentéséhez nyomja meg a „Megerősítés” gombot. A főmenübe való visszatéréshez nyomja meg a „kilépés (Exit)” gombot.



Mentési hely

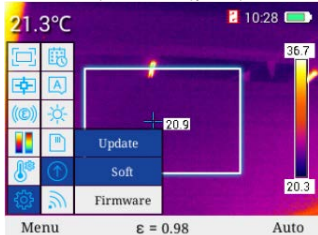
Az általános beállítás menüben a „+” vagy „-” gomb megnyomásával válassza a „mentési hely (Storage)” menüt, majd nyomja meg a „Megerősítés” gombot vagy a ► gombot a menübe való belépéshez, ahol a „+” vagy „-” gomb megnyomásával választhatja ki a mentési helyét. A készülék a 16GB-os SD-memóriakártya beállítást támogatja. A főmenüben nyomja meg a „Kamera” (kioldó) gombot. Az ekkor készülő fényképek az SD-kártyán menthetők el. Ha nincs SD-kártya behelyezve, a felvételek a készülék beépített memóriájába kerülnek. Ha nincs SD-kártya behelyezve és külső SD-kártya (External SD) beállítás lett kiválasztva, megjelenik a „nincs SD-kártya érzékelve (no external SD detected)” üzenet.



Sikertelen mentés esetén, ha a memória megtelt, megjelenik az erre utaló üzenet.

Frissítés

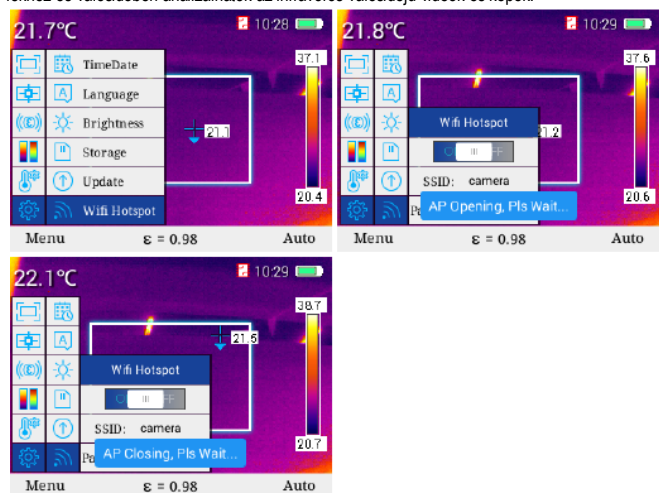
Frissítéssel kapcsolatban lépjen kapcsolatba a jótállási jegyen feltüntetett márkaszervizzel.



Ezt a használati utasítást a Leitz-Hungaria Kft fordította Önnek!

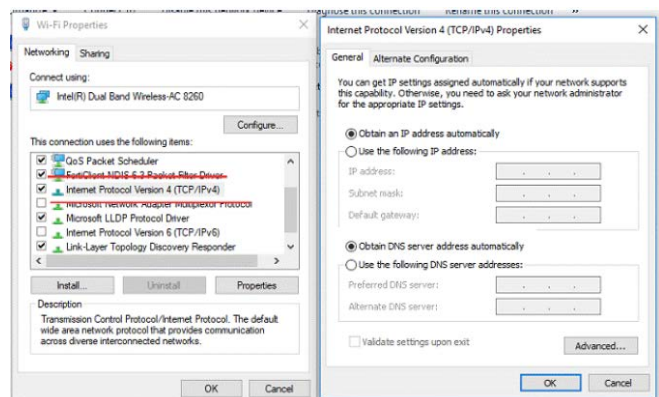
WiFi hot spot

Az általános beállítás menüben a „+” vagy „-” gomb megnyomásával válassza a „WiFi hot spot” menüt, nyomja meg a „Megerősítés” gombot vagy a ► gombot a menübe való belépéshez, majd nyomja meg a „Megerősítés” gombot vagy a ► gombot a WiFi be- vagy kikapcsolásához. A sikeres bekapcsoláskor a képernyő jobb felső sarkában megjelenik a WiFi-ikon. A hőmérsékletmérés APP és az infravörös analízis szoftver ezt követően WiFi-kapcsolattal csatlakoztatható a készülékhez és valós időben analizálhatók az infravörös valósidejű videók és képek.

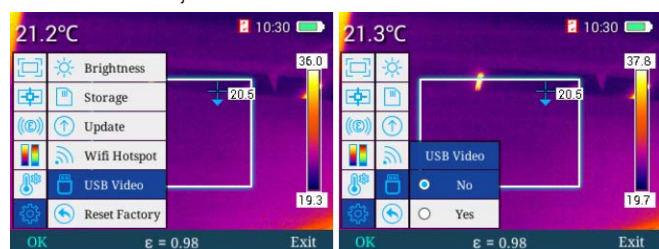


USB-vidéo

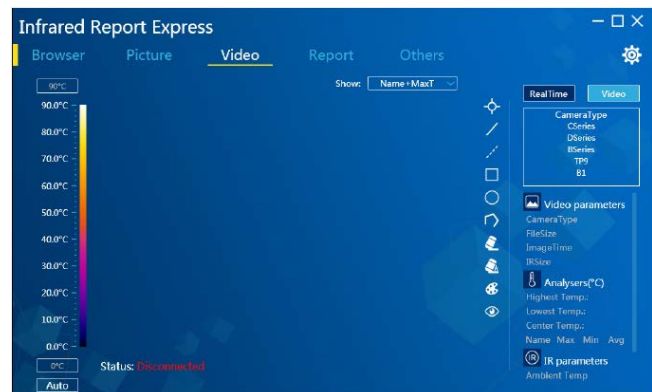
1. Csatlakoztassa a készüléket USB-kábellel a számítógéphez.
2. Lépjen be a „TCP/IP v4” beállító interfészbe, állítsa az „Internet protocol version 4 (TCP/IPv4)” attribútumot „Automatic acquisition of IP address” és „Automatic acquisition of DNS server address” opcióra, majd kattintson a „Megerősítés”-re.



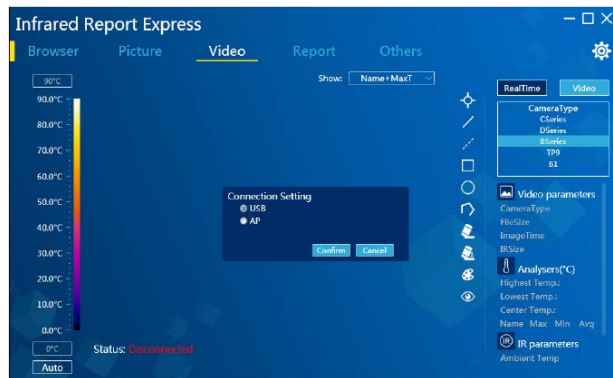
3. Az általános beállítás menüben a „+” vagy „-” gomb megnyomásával válassza az „USB videó” menüt, nyomja meg a „Megerősítés” gombot vagy a ► gombot a menübe való belépéshez, majd nyomja meg a „+” vagy „-” gombot a funkció be- vagy kikapcsolásához. Ezt követően nyomja meg a „Megerősítés” gombot az USB videó funkció be-ki kapcsolási beállításának mentéséhez. Ha az USB videó funkció be van kapcsolva, a PC infravörös analízis szoftver USB-n keresztül csatlakozik a készülékhez, hogy valósidejű infravörös videókat és képeket továbbítson és analizáljon.



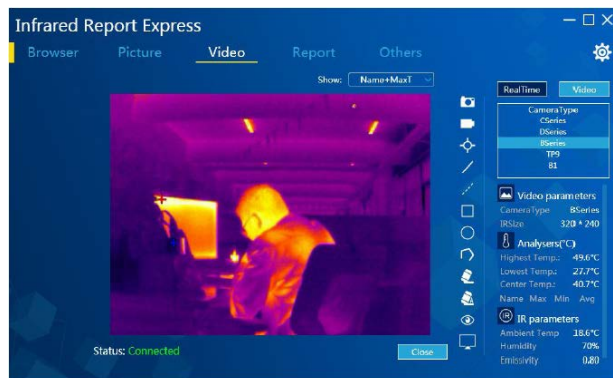
4. Miután a számítógép beazonosította a hálózatot, elindul az „Infravörös analízis szoftver”.



5. Kattintson a „Video analysis”-re és válassza a „BSeries”-t a készülékválasztó ablakban. Válassza az „USB”-t a megjelenő csatlakozási beállítás párbeszédablakban:



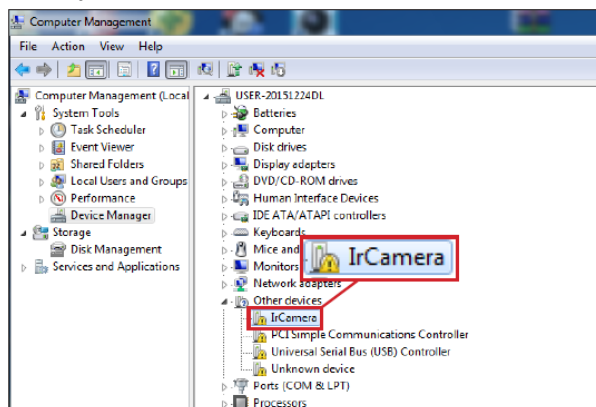
6. A készülék normál csatlakoztatásához kattintson a „Confirm” (Megerősít) mezőre. Az infravörös analízis szoftver a számítógépről megjeleníti a valósidejű infravörös képet és megfelelően analizálja.



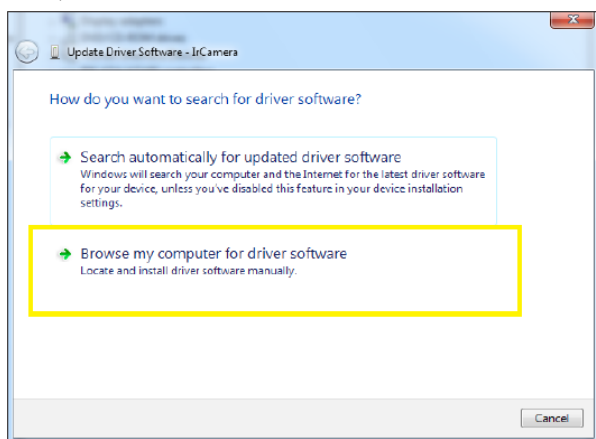
Windows 7 meghajtó telepítése

Az alábbi leírásban szereplő és az adott operációs rendszerrel működő számítógép által megjelenített üzenetek, menüelnevezések eltérhetnek. Az alábbi telepítési eljárás leírása csak tájékoztatóul szolgál.

1. Csatlakoztassa a készüléket USB-kábellel a számítógéphez.
2. Lépjen be a „device manager”-be (eszközkezelő) és az „other devices”-ben (egyéb eszközök) keresse meg az „IrCamera”-t.

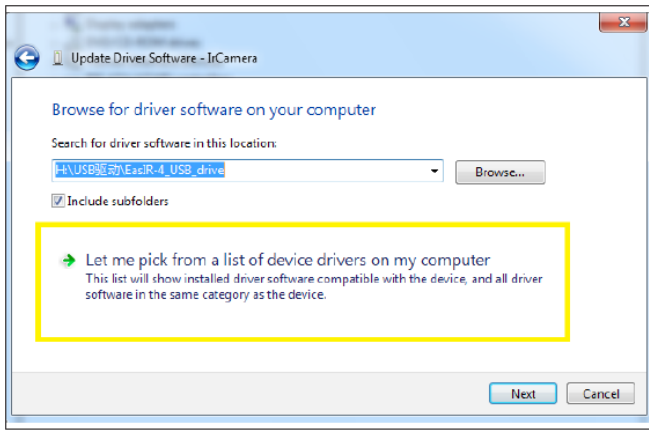


3. Az egér jobb gombjával kattintson az „IrCamera”-ra válassza a meghajtó applikációs szoftver frissítést és lépjen be az „updating driving application software” (meghajtó applikációs szoftver frissítése) interfészbe.

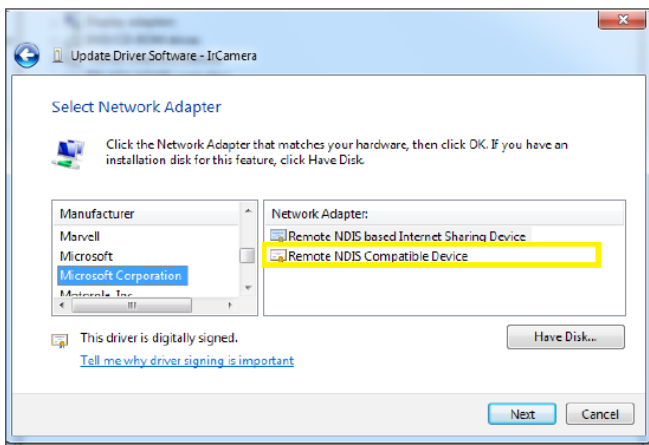


Ezt a használati utasítást a Leitz-Hungaria Kft fordította Önnek!

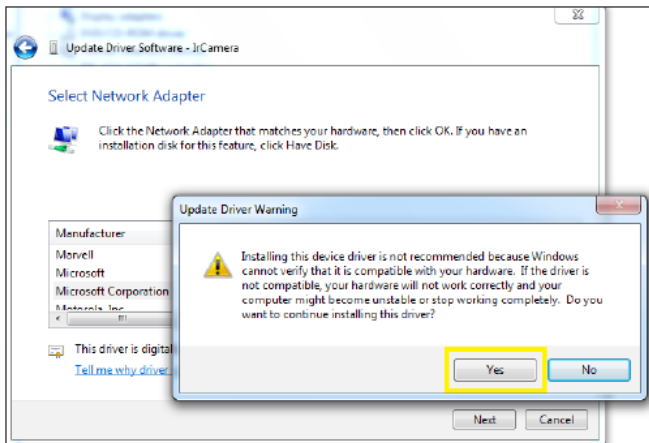
4. Válassza a "browse the computer to find the driving application software" (az applikációs szoftver keresése a számítógép mappáiban) opciót, majd válassza a "choose from the device driving application lists in this computer" (az eszközmeghajtó applikáció kiválasztása a számítógépen lévő listából) és kattintson a „next”-re (következő, v. tovább).



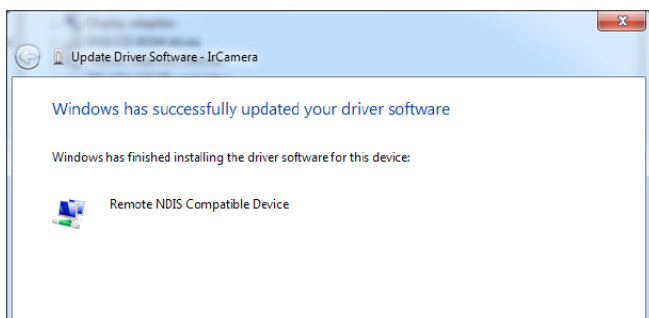
5. Válassza a „network adapter”-t (hálózati adapter) és kattintson a „next”-re (következő, v. tovább), lépjen be a hálózati adapter frissítése meghajtó applikáció interfészbe, válassza a „Microsoft Corporation”-t a gyártói listából, válassza a „Remote NDIS compatible Device” opciót a megfelelő hálózati adapter kiválasztása ablakból, majd kattintson a „next”-re (következő, v. tovább).



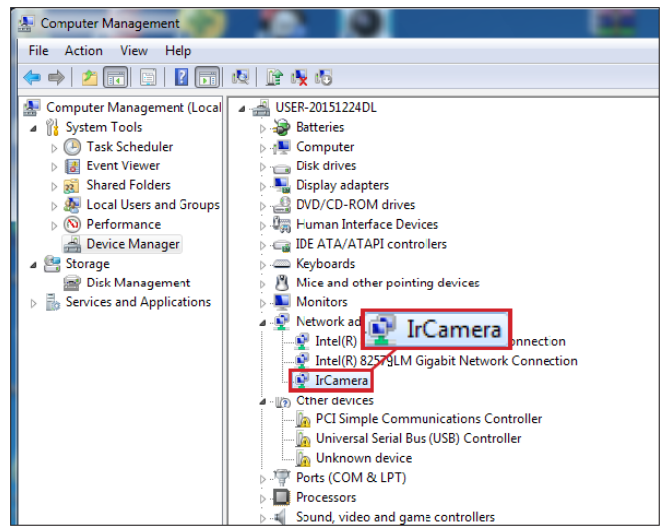
6. Kattintson a „Yes”-re (igen) a meghajtó applikáció frissítésére figyelmeztető ablakban.



7. A frissítés után a számítógép üzenetet küld a sikeres frissítésről.

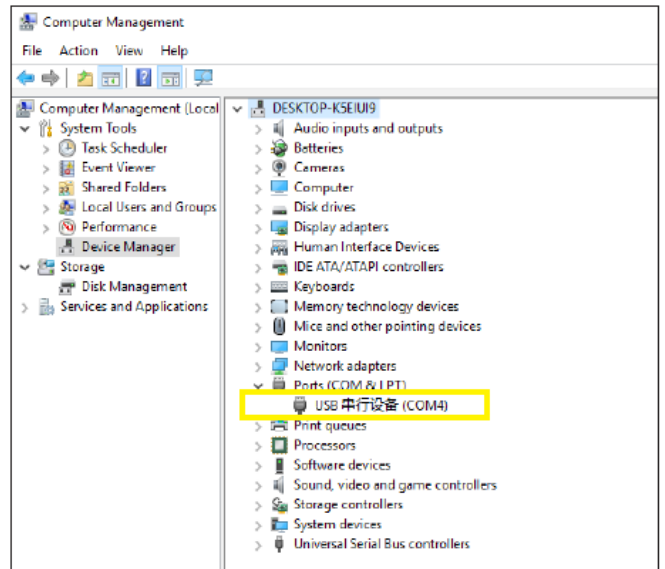


8. A telepítés végeztével az „IrCamera” az eszközkészlet „Network adapter”-je (hálózati adapter) alatt lesz található.

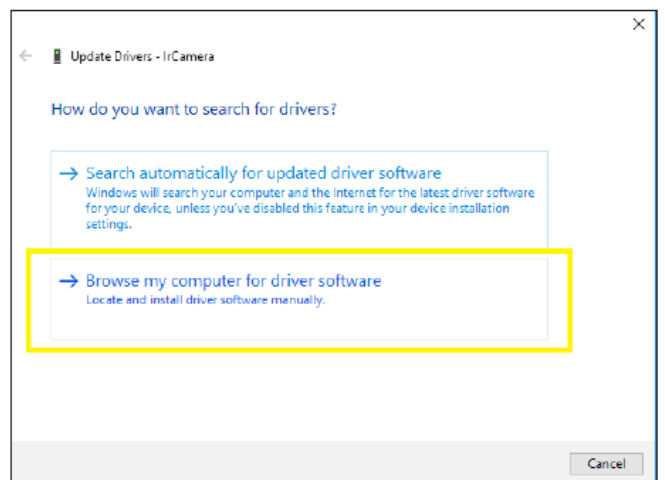


Windows 10 meghajtó telepítése

1. A Win10 operációs rendszer meghajtó jóváhagyása lelitva.
2. Csatlakoztassa a kamerát a számítógéphez az USB-kabelllel, kapcsolja be a kamerán az „USB real-time video” (USB valós idejű videó) funkciót.
3. Lépjen be a számítógép a „device manager”-be (eszközkészlet) / , port (COM és LPT). az eszközök USB-eszközként már regisztrálva vannak. Kattintás jobb gombbal az „update device driver” (eszközmeghajtó frissítése) opción.

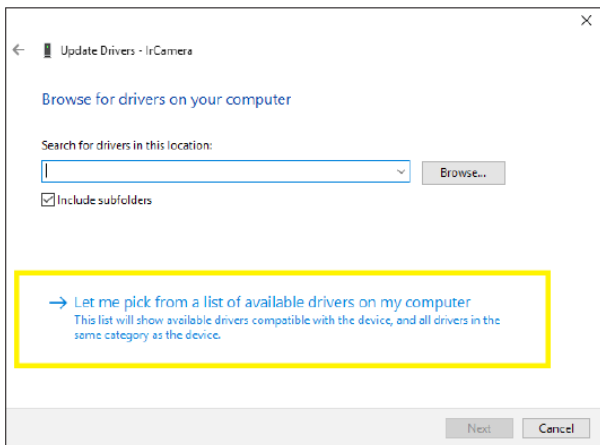


4. Kattintson a "browse my computer for driver software (R)" (a meghajtó szoftver keresése a számítógépen).

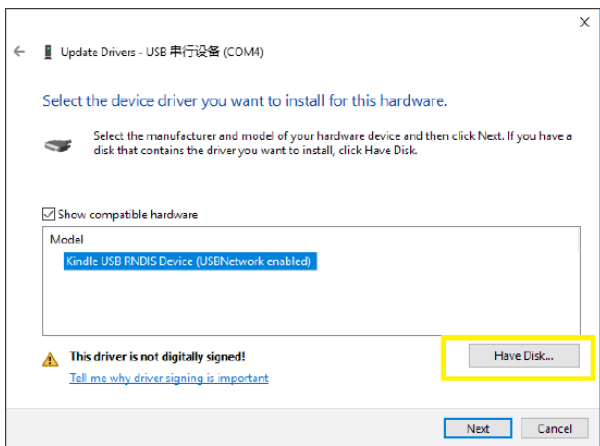


Ezt a használati utasítást a Leitz-Hungaria Kft fordította Önnek!

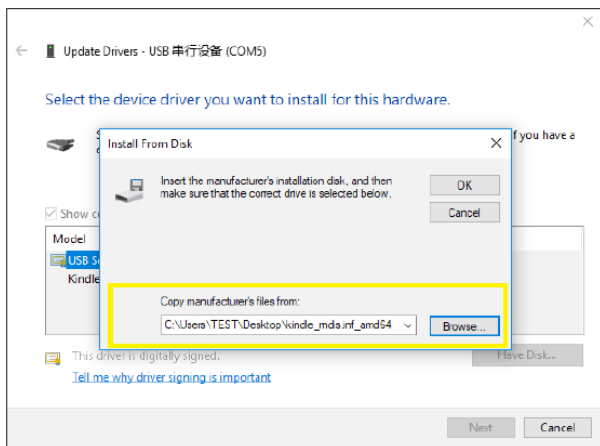
5. Kattintson a "let me select in the list of available drivers from the computer (L)" (kiválasztom a számítógépen elérhető meghajtók listájából).



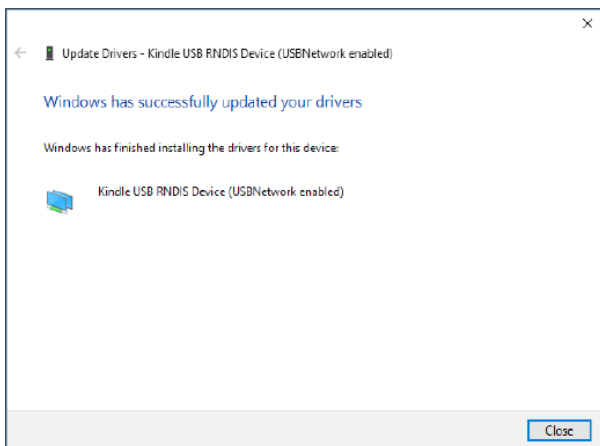
6. Kattintson a „from disk to install”-ra (telepítés lemezről).



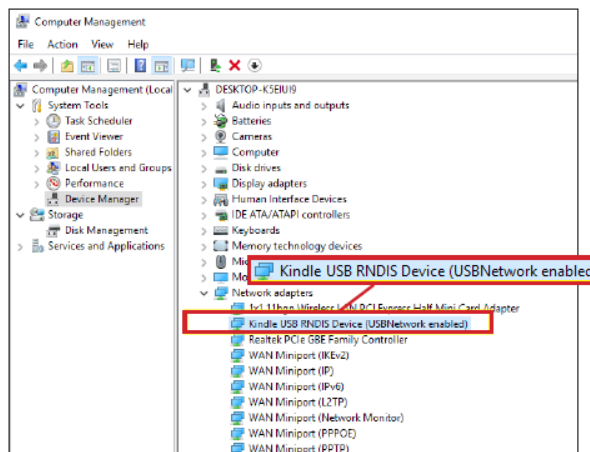
7. Kattintson a „Browse”-ra (Keresés) a meghajtó elérési útján, válassza a mellékelt telepítőprogramot és kattintson az OK-ra (Tanács: „Please download the driver from the supplied card” - Töltse le a meghajtót a mellékelt lemezről).



8. A meghajtó sikeres telepítése után megjelenik a „Windows sikeresen frissítette a meghajtót” üzenet.



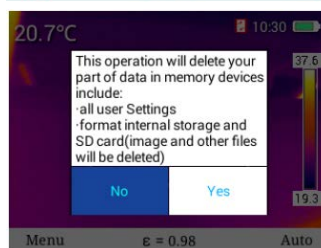
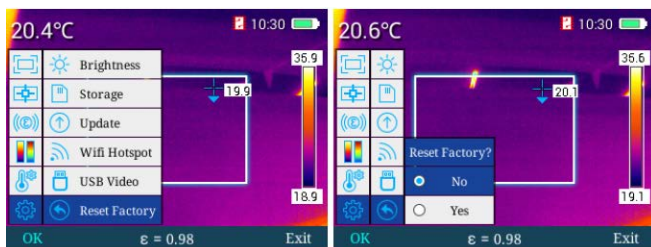
9. A meghajtó telepítésének befejezése után lépjen be a „device manager”-be (eszközkezelő) a hálózati adapterben (hálózati eszközök). Itt megtalálhatja a „Kindle USB RNDIS Device” eszközt, ami a meghajtó sikeres telepítésének befejeződését jelenti.



Ha a meghajtók sikeresen fel lettek telepítve, az analízis szoftver csatlakoztatható!

Visszatérés a gyári alapbeállításokhoz

Az általános beállítás menüben a „+” vagy „-” gomb megnyomásával válassza a „Factory reset” menüt, nyomja meg a „Megerősítés” gombot vagy a ► gombot a visszaállítás végrehajtásának vagy elutasításának kiválasztását kérő párbeszédablak megjelenítéséhez. Ha vissza akar térni a gyári alapbeállításokhoz válassza a „Yes”-t (igen). Ha meggondolta magát, válassza „No”-t (nem).



Súgó - Help

Az általános beállítás menüben a „+” vagy „-” gomb megnyomásával válassza a „Help” menüt, nyomja meg a „Megerősítés” gombot vagy a ► gombot a menübe való belépéshez. A menüben a ◀ vagy ▶ iránygombokkal lapozgathat a súgóképek között. A kilépéshez és a főmenüre való visszaálláshoz nyomja meg a „Kilépés” (Exit) gombot.

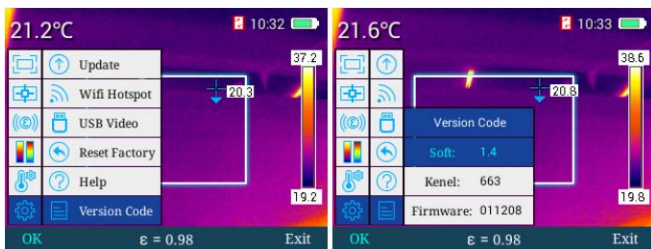


Ezt a használati utasítást a Leitz-Hungaria Kft fordította Önnek!



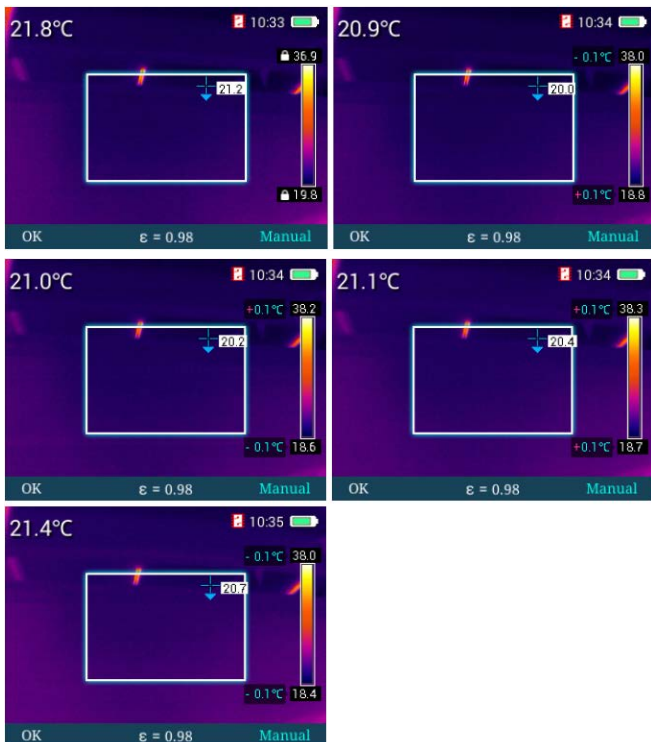
Verziószám

Az általános beállítás menüben a „+” vagy „-” gomb megnyomásával válassza a „Version No.” (verziószám) menüt, nyomja meg a „Megerősítés” gombot vagy a ► gombot a menübe való belépéshez. Itt található az eszköz szoftverének, kernelének és firmwarejének verziószáma. A kilépéshez és a főmenüre való visszaálláshoz nyomja meg a „Kilépés” (Exit) gombot.



Luminancia / kontraszt állítás

Az általános beállítás menüben nyomja meg az Auto/Manuális gombot a manuális luminancia / kontraszt beállítási módba való belépéshez. Nyomja meg a ► gombot a Tmax (maximum-hőmérséklet) csökkentéséhez és a Tmin (minimumhőmérséklet) ezzel egyidejű növeléséhez. Nyomja meg a ◀ gombot a Tmax (maximumhőmérséklet) növeléséhez és a Tmin (minimumhőmérséklet) ezzel egyidejű csökkentéséhez. A „+” gomb megnyomásakor nő a Tmax és a Tmin, a „-” gomb megnyomásakor csökken a Tmax és a Tmin egyidejűleg.



Készenlét

Bármilyen menüben a főkapcsoló rövid megnyomásával készenléti módra állíthatja a hőkamérát. A készenléti módban lévő hőkaméra csak a főkapcsoló megnyomásával „ébreszthető” fel.

Figyelem!

A terméket használata során ne tegye ki semmilyen elkerülhető kémiai, fizikai behatásnak, sokknak, amelyről sejtethető vagy ismert, hogy a károsodását okozhatja. Kerülje el, hogy a terméket karbantartás elmaradása vagy más mulasztás-jellegű hatás vagy kár érje.

Úgy a szállítás, tárolás, mint a használat során vigyázzon az eszközre. Óvja a rázkódtástól, súrlódástól, ütődéstől, sugárzásoktól (pl. de nem kizárólag víz-, napsugárzás, elektromos, hő- vagy mágneses hatás). Ne engedje, hogy vegyi anyag vagy más behatás érje, mindig használja tisztá kézzel.

Esetlegesen előforduló hibák és megoldásuk

A hőkaméra nem kapcsol be.	Gyenge az akku.	Töltse fel az akkut.
	Nem megfelelő az érintkezés.	Vegye ki az akkut és helyezze be újra a helyes módon.
Nyilvánvaló az eltérés a kijelzett és a tényleges akkumuláltság között.	A külső tápforrás nem a megfelelő aljzathoz lett csatlakoztatva.	Húzza ki a csatlakozót és csatlakoztassa a tápforrást a megfelelő aljzathoz.
	Az akku lemerült.	Helyezzen be feltöltött akkut.
A hőkép homályos.	Az akku elhasználódott.	Szerezzen be új akkumulátort.
	Az objektív bepárasodott vagy piszkos.	Tisztítsa meg az erre való eszközökkel.
A normál látható fénytarományú kép homályos.	Túl sötét a környezet.	Gondoskodjon megfelelő világításról.
	A látható fényt biztosító lámpa bepárasodott vagy piszkos.	Tisztítsa meg az erre való eszközökkel.
Pontatlan hőmérsékletmérés.	A vonatkozó hőmérsékletmérési paraméterek hibásan lettek megadva.	Változtassa meg a beállításokat vagy térjen vissza a gyári beállításokhoz (reset).
	Túl régen történt NUC-típusú kalibrálás.	Az egyedi gombhoz a menüben rendelje hozzá a funkciót, nyomja meg az egyedi gombot a korrekció végrehajtásához (egyes típusokon).
A hőmérsékletmérés rögtön a bekapcsolás után történt.	A hőmérsékletmérés rögtön a bekapcsolás után történt.	A hőmérsékletmérést csak a bekapcsolás után 5-10 perccel később hajtsa végre.
	Rég történt kalibrálás.	A pontos hőmérsékletmérés biztosításának érdekében ajánlatos évente egyszer kalibrálásra visszaküldeni a készüléket.

Az előzetes értesítés nélküli változtatás joga fenntartva!

Tartalom

A készülék bemutatása	1
Biztonsági tudnivalók	1
A készülékcsomag tartalma	1
Alaptartozékok	1
Opcionális kiegészítők	1
A készülék részei és kezelőszervei	1
Az egyes kezelőszervekhez tartozó funkciók	2
A hőkaméra be- és kikapcsolása	2
A főmenü használata	2
Fényképezés	2
Fájlkeresés	2
Manuális kiegyenlítés	2
Képfalkotási módok kapcsolása	2
Egész képernyő mód	2
A hőmérsékletmérés módjának kiválasztása	3
Az emisszió kiválasztása	4
A színsáv kiválasztása	4
Hőmérsékletállítás	4
Általános beállítások	4
Automatikus kikapcsolás	4
Idő és dátum beállítása	4
Nyelvválasztás	5
Képernyőfényerő	5
Mentési hely	5
Frissítés	5
WIFI hot spot	6
USB-videó	6
Windows 7 meghajtó telepítése	6
Windows 10 meghajtó telepítése	7
Visszatérés a gyári alapbeállításokhoz	8
Súgó - Help	8
Verziószám	9
Luminancia / kontraszt állítás	9
Készenlét	9
Esetlegesen előforduló hibák és megoldásuk	9

Ezt a használati utasítást a Leitz-Hungaria Kft fordította Önnek!