

„CLIP NV CD35” éjjellátó céltávcső előtét



Használati útmutató V1.0

Műszaki adatok

Típus	CD35
Mikrobolométer	
Típus	HD CMOS
Felbontás, pixel	1920x1080
Pixelméret	4µm
Optikai paraméterek	
Objektívlencse, mm	35 / F1.4
FOV (látómező)	9,4°x7,1°
Kilépőpupilla távolság	35mm
Dioptriaállítás	-7 – +3
Kijelző	
Típus	OLED
Felbontás	1024x768
Méret	1cm
Energiaellátás	
Akkutípus	2db RCR123 (3,7V) / 2db ipari 16650 (vagy eldobható CR123 elem)
Maximális működési idő; teljesen feltöltve, t=22°C, óra	3,5 (CR123) / 7 (16650)
Külső tápellátás	5V (Type-C)
Fizikai paraméterek	
Észlelési távolság, m	200
IP-fokozat	IP66
Beépített memória	32GB
Fénykép / Videó felbontás, pixel	1024x768
Használhatósági hőmérsékleti tartomány	-20°C – +50°C
Maximális visszarúgás tűrés	1000g
Tömeg (akkuk nélkül)	703 g
Méret	195x61x61mm
IR-fényvető	
Hullámhossz, nm	850 / 940 nm
Akkutípus	18650
Max. teljesítmény	1,5W

* Az aktuális működési idő hosszát befolyásolja a Wi-Fi, videofelvétel... stb. funkció használata.

* A folyamatos fejlesztések miatt a gyártó az előzetes értesítés nélküli változtatás jogát fenntartja.

I. A készüléksomag tartalma

(Értékesítési régiótól függően változhat!)

- CLIP NV éjjellátó előtét,
- Céltávcső adapter,
- IR-940 fényvető,
- fényvető konzol 30-as tubusra,
- Bluetooth távirányító,
- 2 garnitúra (4 db) tölthető RCR123 akkumulátor és egy 2 öblös töltő,
- 1 db CR2032 elem a távirányítóhoz
- Type-C USB-kábel
- Lencsetörő
- 2db kulcs
- Használati útmutató

II. A készülék bemutatása

A CLIP NV sorozatba tartozó digitális éjjellátó / céltávcső előtét nappali és éjszakai fényviszonyok esetén egyaránt használható. Nappal színes, éjszaka vagy elégtelen fényviszonyok esetén kiváló minőségű fekete-fehér képet szolgáltat. Az éjszakai képminőség tartozék 940nm-es IR-fényvetővel tovább emelhető. Az adapter gyűrűvel gyorsan fel-le szerelhető. Energiaellátása 2db RCR123 (vagy nem tölthető CR1213) vagy 16650 akkumulátorral biztosítható. Széleskörűen használható vadászathoz, megfigyeléshez, gyenge külső fényviszonyok esetén tájékozódáshoz.

III. Készülékjellemzők

- HD CMOS nagy fényérzékenységű szenzor.
- 1024x768 pixel felbontású OLED-kijelző.
- Nagyszilárdságú, kompakt, precíz megmunkálású, kompozit, strapabíró szerkezeti felépítés.
- Egyszerű kioldású adapter gyűrű a gyors fel- és leszereléshez.
- A felhasználói kezelőfelület kialakítása a leggyakrabban használt nappali céltávcsöveken való használathoz van igazítva.
- Hosszú működési idő biztosítása RCR123 (vagy nem tölthető CR123) vagy 16650 típusú akkumulátorokkal.
- 200 méteres távolságig tiszta, éles kép szolgáltatása.
- Beépített 32GB memória fényképek és videofelvételek tárolásához.
- Beépített W-Fi-modul az Infiray Outdoor app csatlakoztatásához.

IV. A készülék részei és kezelőszervei

- | | |
|-------------------|----------------------------|
| 1. Lencsevédő | 6. Kamera (📷) gomb |
| 2. Fókuszgyűrű | 7. Akkukamra fedél |
| 3. Objektívlencse | 8. Type-C csatlakozóaljzat |
| 4. Főkapcsoló (🔌) | 9. Csatlakozógyűrű |
| 5. Menü (M) gomb | 10. Okulárlencse |



Ezt a használati utasítást a Leitz-Hungaria Kft fordította Önnek!

V. Az egyes kezelőgombokhoz tartozó funkciók leírása

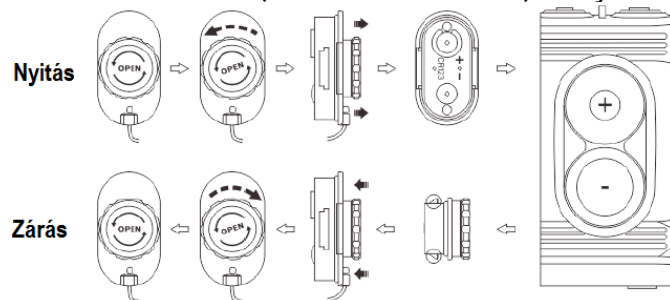
Gomb	Eszköz állapot / Aktuális működési mód	Megnyomás	Nyomva tartás
Főkapcsoló (⏻)	Kikapcsolva	-----	A készülék bekapcsolása
	Kezdőképernyő	Készenlétre állás	Tovább lépés a kikapcsolás megerősítése képernyőre
	Készenlét	Eszköz „felébresztése”	-----
	Főmenü képernyő	Mozgás felfelé a menüben	-----
	Optikai tengely kalibrálása képernyő	A kép lassú mozgatása (felfelé/balra)	A kép gyors mozgatása (felfelé/balra)
	A felhasználói kezelőfelület képernyő mozgatása	A felhasználói kezelőfelület lassú mozgatása (felfelé/balra)	A felhasználói kezelőfelület gyors mozgatása (felfelé/balra)
	Kikapcsolást megerősítő képernyő	A kikapcsolás megerősítésének kiválasztása	-----
Menü (M) gomb	Kezdőképernyő	Belépés a főmenübe	-----
	Főmenü képernyő	Átkapcsolás az ON és OFF között / az egyes opcióparaméterek kapcsolása / almenüre állás	Mentés és vissza a kezdőképernyőre
	Optikai tengely kalibrálása képernyő	X- vagy Y-tengely kapcsolása	Mentés és vissza a főmenüre
	A felhasználói kezelőfelület képernyő mozgatása	X- vagy Y-tengely kapcsolása	-----
	Kikapcsolást megerősítő képernyő	A Confirm / Cancel (megerősít / mégsem) kiválasztása	-----
Kamera (📷) gomb	Kezdőképernyő	Fényképezés	Videofelvétel készítésének indítása/leállítása
	Főmenü képernyő	Mozgás lefelé a menüben	-----
	Optikai tengely kalibrálása képernyő	A kép lassú mozgatása (lefelé/jobbra)	A kép gyors mozgatása (lefelé/jobbra)
	A felhasználói kezelőfelület képernyő mozgatása	A felhasználói kezelőfelület lassú mozgatása (lefelé/jobbra)	A felhasználói kezelőfelület gyors mozgatása (lefelé/jobbra)
	Kikapcsolást megerősítő képernyő	A kikapcsolás megerősítésének kiválasztása	-----
Főkapcsoló (⏻) + Kamera (📷) gomb	Az összes képernyő, kivéve a felhasználói kezelőfelület képernyő mozgatása	-----	A felhasználói kezelőfelület képernyő mozgatásának mutatása
	A felhasználói kezelőfelület képernyő mozgatása	-----	Vissza az előző képernyőre

VI. A készülék energiaellátása akkumulátorokról

A CLIP NV energiaellátása 2db RCR123 vagy 16650 akkumulátorról biztosítható. A normál működési idő akkumulátortípustól függően 3,5 óra vagy 7 óra. A mellékelt USB-kábellel a készülék ellátható energiával, de az akkukamrában lévő akkumulátorok nem tölthetők.

Az akkumulátorok behelyezése

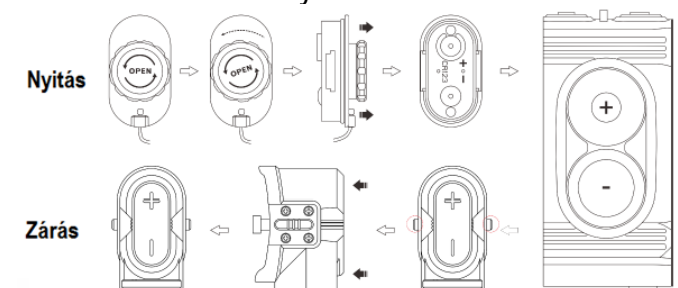
RCR123 akkumulátorok (CR123 eldobható elemek) behelyezése



- Az akkukamra fedelének nyitó szerkezetét (7) forgassa az óramutató járásával ellentétes irányba ütközésig, majd vegye le a fedelet.
- Helyezzen be 2db CR123/RCR123 elemet/akkut az akkukamrában lévő jelzéseknek megfelelő polaritással. A helyes polaritás a fedélén látható.
- Illessze vissza az akkukamra fedelét és nyomja addig, amíg a helyére nem pattan. Ügyeljen, hogy a fedél mindkét szélén záródjon (lásd ábra).

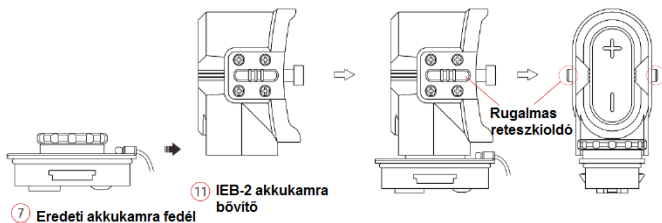
- Az aktuális akku/elemkapacitás a képernyőn lévő állapotsávon látható.
- Ha az elemszimbólum színe vörösre vált, cserélje ki mielőbb az elemeket/akkumulátorokat.
- Elem/akkucseré előtt ki kell kapcsolni a készüléket.

16650 akkumulátorok behelyezése



- 16650-es akkumulátorok használatakor egészítse ki az eredeti akkukamra fedelet egy IEB-2 akkukamra bővítővel.
- Nyissa fel az eredeti akkukamra fedelet és helyezze be a 2db 16650-es akkumulátort a jelzéseknek megfelelő polaritással.
- Illessze az akkukamrára az IEB-2 akkukamra bővítőt és nyomja addig, amíg a helyére nem pattan.
- A bővítő felszerelése után illessze a bővítőt az akkukamra fedelét az ábrán látható módon.

Ezt a használati utasítást a Leitz-Hungaria Kft fordította Önnek!



- Az IEB-2 akkukamra bővítő nyitására nyomja be egyszerre mindkét oldalon a reteszkioldót.

Biztonsági szabályok

- Ha a készüléket hosszabb ideig nem kívánja használni, vegye ki az akkumulátorokat, nehogy lemerüljenek.
- A készülék el van látva rövidzárlat elleni védelemmel, ennek ellenére kerülni kell minden olyan körülményt, ami rövidzárlatot okozhat.
- A használat ajánlott hőmérsékleti tartománya -20°C és $+50^{\circ}\text{C}$ között van. Ettől eltérő külső hőmérséklet esetén ne használja a készüléket, mert jelentősen megrövidül az akkumulátorok élettartama.
- Nulla Celsius fok alatti külső hőmérséklet esetén az akkumulátorok kapacitása csökken, így a működési idő is csökken, ami teljesen normál jelenség.

VII. A készülék energiaellátása külső tápforrásról

A CLIP NV hordozható (5V) külső tápforrásról is ellátható energiával.

- A külső tápforrást a CLIP NV USB-aljzatához kell csatlakoztatni.
- A készülék ekkor automatikusan átkapcsol külső tápforrás használatára, de az akkukamrában lévő akkumulátorok töltésére nem kerül sor.
- A külső tápforrás kikapcsolásakor a készülék automatikusan átvált a behelyezett akkumulátorok használatára.

VIII. Felszerelés és használat

FIGYELEM! A digitális éjjellátó objektívjét nem szabad közvetlenül erősen sugárzó objektumokra (pl. lézerek, reflektorok, a Nap) irányítani, mert az éjjellátó elektromos alkatrészei károsodhatnak. Az ilyen jellegű károkra nem terjed ki a gyártói garancia és a fogyasztói jótállás sem!

A CLIP NV előtétként nappali távcsőre szerelve nappali és éjszakai használatra egyaránt alkalmas. A távcsőre szerelés az alábbiak szerint végezhető:

- Mérje le a céltávcső objektívfoglatának külső átmérőjét. Válassza ki a céltávcső objektívfoglatának külső átmérőjének megfelelő csatlakozógyűrűt és illessze adapter gyűrűbe.
- Rögzítse az adapter gyűrűt a céltávcső objektívfoglatán.
- Illessze a CLIP NV okulárját az adapter gyűrűbe és állítsa a megfelelő pozícióba. Fordítsa el a CLIP NV csatlakozógyűrűjét az okulár rögzítéséhez.

Bekapcsolás és konfigurálás

- Nyissa fel a lencsevédőt.
- Tartsa nyomva 2 másodpercig a Főkapcsolót a készülék bekapcsolásához. 5 másodperc elteltével megjelenik a kezdőképernyő.
- A fókuszgyűrű elforgatásával állítsa be a megfelelő fókusz távolságot.
- Ha a felhasználói kezelőfelület nincs a képmező közepén, tartsa nyomva 2 másodpercig egyszerre a Főkapcsolót és a Kamera gombot a felhasználói kezelőfelület képernyő mozgatása módra állás engedélyezéséhez. Az oldalon megjelennek az irányok és a gombműveletek utasításai. Végezze el a szükséges beállításokat a kezelőfelület képmező közepére igazításához.
- A képmód beállítása: Ha a kezdőképernyő látszik a Menü (M) gomb megnyomásával nyissa meg a menürendszert, majd nyomja meg a Főkapcsolót vagy a Kamera gombot a képmód opció (menüpont) kiválasztásához, majd nyomja meg a Menü gombot a képmód

kiválasztásához, ami nappal, esti szürkület, éjszaka sorrendben következnek egymás után. Az aktuális kiválasztásnak megfelelő ikon a kapcsolással párhuzamosan megjelenik az állapotsávon.

- A kijelző fényerő beállítása: Ha a menüképernyő látható, nyomja meg a Főkapcsolót vagy a Kamera gombot a kijelző fényerő opció (menüpont) kiválasztásához, majd a Menü gomb megnyomásával állítsa be 1-4 fokozatban a kijelző fényerejét.
- Az optikai tengely kalibrálása: Adjon le lövést arra az objektumra, amire vonatkozóan a nappali céltávcső nullázása (belövése) megtörtént. Ha a becsapódási pont és a célpont nem esik egybe, nyomja meg a Menü gombot a menüképernyő előhívásához, nyomja meg a Főkapcsolót vagy a Kamera gombot az optikai tengely kalibrálása funkció kiválasztásához, majd nyomja meg a Menü gombot az optikai tengely kalibrálása oldalra való belépéshez. Nyomja meg a Főkapcsolót vagy a Kamera gombot, hogy a képen lévő becsapódási pont és a céltávcső szálkeresztjének metszéspontja egymásra kerüljön. A kilépéshez tartsa nyomva a Menü gombot.
- A fenti műveletek elvégzése után tartsa nyomva a Főkapcsolót, hogy a készülék elmentse az összes beállítást és 3 másodperces visszazámlálást követően kikapcsoljon. A készülék kikapcsolása közben és az adatok mentésekor ne szüntesse meg az energiaellátást, különben az adatok nem lesznek elmentve.

IX. Fényképek és videofelvételek készítése

A CLIP NV-széria 32Gb-os beépített memóriával van ellátva, mely a megfigyelt cél fényképeken és videofelvételeken történő megőrkítést teszi lehetővé. A fényképek és videofelvételek elnevezése készítési idejük alapján történik, ezért a fényképezés és videofelvétel funkció használata előtt ajánlott a haladó menüben elvégezni a dátum és idő beállítását (Lásd a „Haladó menü – Idő” részt).

Fényképezés

- Ha a kezdőképernyő látható a kijelzőben, a Kamera gomb megnyomásával fénykép készíthető. A kép 0,5 másodpercre kimerevedik, majd a kijelző bal felső sarkában megjelenik a fényképezés ikon.
- Az elkészített képek a beépített memóriába kerülnek.

Videofelvétel készítése

- Ha a kezdőképernyő látható a kijelzőben, a Kamera gomb nyomva tartásával indítható el a rögzítés.
- A videofelvétel ikon és a felvételhossz megjelenik a kijelző jobb felső sarkában. Az időformátum 00:00:00 (óra:perc:másodperc).
- Videofelvétel készítése közben a Kamera gomb megnyomásával fénykép is készíthető.
- A videofelvétel rögzítése a Kamera gomb újabb nyomva tartásával állítható le.
- Az elkészített videofelvételek és fényképek a beépített memóriába kerülnek.

Megjegyzés:

- A menürendszer felvételkészítés közben is használható marad.
- A beépített memóriába kerülő képek és videofelvételek IMG_HH MMSS_XXX.jpg (fényképek) és VID_HHMMSS_XXX.mp4 (videók) fájlformátumot kapnak. A HHMMSS az óra/perc/másodperc, az XXX a multimédia fájl sorszámát jelenti.
- A sorszám nem nullázható le, azaz nem kezdhető újra a sorszámozás.
- A maximális felvételhossz 10 perc lehet. 10 perc után a felvétel automatikusan új fájlként kerül mentésre.
- A fájlok számát a beépített memória kapacitása korlátozza. A maradékkapacitást rendszeresen ellenőrizze és helyfelszabadítás érdekében mielőtt töltsen le az anyagait.
- Az elkészült fényképekre és videofelvételekre nem kerülnek rá a kezelőfelület ikonjai és információi.

Ezt a használati utasítást a Leitz-Hungaria Kft fordította Önnek!

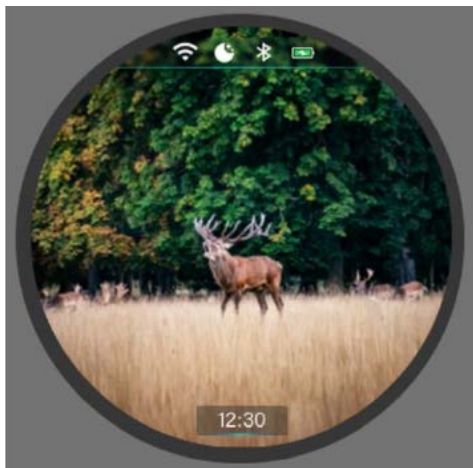
Hozzáférés a beépített memória tartalmához

A bekapcsolt és számítógéphez csatlakoztatott készülék beépített memóriáját „flash” memóriakártyaként ismeri fel a számítógép. A felismerés után a fényképek és videofelvételek átmásolhatók a számítógépre.

- Az adatkábellel csatlakoztassa a készüléket a számítógéphez.
- Kapcsolja be a készüléket.
- Kattintson duplán a „My Computer”-re (Sajátgép, Számítógép) az „Infiray” eszköz megnyitásához, majd kattintson duplán az „Internal Storage”-re a memória megnyitásához.
- Nyissa meg a memóriafájlt. Az egyes mappák elnevezése xx (nap) xx (hónap) xxxx (év) formátumban történik.
- Az egyes mappák az adott napon készült fényképek / videofelvételek fájljait tartalmazzák.
- Válassza ki a másolni vagy törölni kívánt fájlokat vagy mappákat.

X. Az állapotsáv

A készülék aktuális működésére vonatkozó információkat tartalmazó állapotsáv a kezelőfelület alsó és felső részén található. Balról jobbra haladva megtalálható információk:



1. Wi-Fi- állapot (📶: kikapcsolva; 📶: bekapcsolva)
2. Aktuális képmód (☀️: nappal; 🌙: szürkület; 🌙: éjszaka)
3. Bluetooth- állapot
4. Az akku/elem töltöttsége. Ha az ikon belseje zöld 🟢, a töltöttségi szint 20% fölötti, az akku/elem megfelelően töltött. Ha az ikon belseje vörös 🔴, az akku/elem gyenge. Ha az USB-logó látható az ikon közepén, a készülék külső tápforrásról kapja az energiát.
5. Óra (alul jelenik meg). A dátum és az idő a beállítás menüben vagy az Infiray Outdoor APP letöltése után a telefon és a kamera órájának szinkronizálásával állítható be.





XI. A haladó menü

- Ha a kezdőképernyő látható tartsa 3 másodpercig nyomva a Menü gombot a főmenü megnyitásához.
- A főmenüben lévő opciók között a Főkapcsoló és a Kamera gomb megnyomásával mozoghat. A Kamera gombbal lefelé, a Főkapcsolóval felfelé mozoghat.
- Az egyes menüopciók a főmenüben ciklikusan ismétlődnek. Ha a > kurzor az első oldal utolsó menüopciójára ér, a Kamera gomb megnyomásakor a kurzor a második oldal első menüopciójára lép tovább. Ha a > kurzor az első oldal első menüopcióján áll, a Főkapcsoló megnyomásakor a kurzor a második oldal utolsó menüopciójára kerül.
- Az aktuális opció paraméterének módosításához vagy a menüopció következő menüsintjére való továbblépéshez nyomja meg a Menü gombot.
- A haladó menüből való kilépéshez tartsa nyomva a Menü gombot.
- A kurzor pozíciója mutatja a kiválasztott menüopciót. A változtatni kívánt opcióhoz tartozó ikon színe fehérről kékre változik.
- A haladó menüből történő kilépés után, a > kurzor a kilépéskori pozícióban marad, egészen a készülék kikapcsolásáig. A készülék következő bekapcsolása és a haladó menü megnyitása után a kurzor már az első menüopción lesz megtalálható.

A haladó menüben lévő opciók és leírásuk

<p>Kijelző fényerő</p> 	<p>A kijelző fényerejének beállítása</p> <ul style="list-style-type: none"> • A haladó menübe való belépéshez tartsa nyomva az Menü gombot. • Válassza a kijelző fényerő opciót a Főkapcsoló vagy a Kamera gomb megnyomásával. • Nyomja meg a Menü gombot a kijelző fényerejének 1-4 fokozat szerinti beállításához.
<p>Képmód</p> 	<p>A képmód beállítása</p> <ul style="list-style-type: none"> • A haladó menübe való belépéshez tartsa nyomva az Menü gombot. • Válassza a képmód opciót a Főkapcsoló vagy a Kamera gomb megnyomásával. • Nyomja meg a Menü gombot a nappal, esti szürkület vagy éjszaka mód kiválasztásához.
<p>WiFi</p> 	<p>A Wi-Fi be/ki kapcsolása</p> <ul style="list-style-type: none"> • A haladó menübe való belépéshez tartsa nyomva az Menü gombot. • Válassza a Wi-Fi opciót a Főkapcsoló vagy a Kamera gomb megnyomásával. • Nyomja meg a Menü gombot a Wi-Fi be/ki kapcsolásához. • A beállítástól függően megváltozik az állapotsávon a Wi-Fi funkció ikonja.
<p>Bluetooth</p> 	<p>A Bluetooth be/ki kapcsolása</p> <ul style="list-style-type: none"> • A haladó menübe való belépéshez tartsa nyomva az Menü gombot. • Válassza a Bluetooth opciót a Főkapcsoló vagy a Kamera gomb megnyomásával. • Nyomja meg a Menü gombot a Bluetooth be/ki kapcsolásához. • A beállítástól függően megváltozik az állapotsávon a Bluetooth funkció ikonja.
<p>Akkutípus</p> 	<p>Az akkumulátor típusának (tápfeszültségének) kiválasztása</p> <ul style="list-style-type: none"> • A haladó menübe való belépéshez tartsa nyomva az Menü gombot. • Válassza az akkutípus opciót a Főkapcsoló vagy a Kamera gomb megnyomásával. • Nyomja meg a Menü gombot a 3.0V és a 3.7V beállítás közötti átkapcsoláshoz.

Ezt a használati utasítást a Leitz-Hungaria Kft fordította Önnek!

<p>Rendszeridő</p> 	<p>A rendszeridő beállítása</p> <ul style="list-style-type: none"> • A haladó menübe való belépéshez tartsa nyomva az Menü gombot. • Válassza a rendszeridő opciót a Főkapcsoló vagy a Kamera gomb megnyomásával. • Nyomja meg a Menü gombot az időállítás kezelőfelületre lépéshez, ahol az idő „év/hónap/nap; óra:perc” formátumban lesz látható. • A Főkapcsoló vagy a Kamera gomb megnyomásával állítsa be a helyes évet, hónapot, napot, órát és percet. • Az év/hónap/nap karakterek közötti mozgáshoz nyomja meg a Menü gombot. • A mentéshez és kilépéshez tartsa nyomva hosszan a Menü gombot.
<p>Eszköz-információk</p> 	<p>Az eszközinformációk lekérése</p> <ul style="list-style-type: none"> • A haladó menübe való belépéshez tartsa nyomva az Menü gombot. • Válassza az eszközinformációk opciót a Főkapcsoló vagy a Kamera gomb megnyomásával. • Nyomja meg a Menü gombot a vonatkozó eszközinformációk megjelenítéséhez. • A kilépéshez tartsa nyomva hosszan a Menü gombot.
<p>Visszatérés a gyári beállításokhoz</p> 	<p>Visszatérés a gyári alapbeállításokhoz</p> <ul style="list-style-type: none"> • A haladó menübe való belépéshez tartsa nyomva az Menü gombot. • Válassza a visszatérés a gyári beállításokhoz opciót a Főkapcsoló vagy a Kamera gomb megnyomásával. • Nyomja meg a Menü gombot a megerősítő képernyőre lépéshez. • A Főkapcsoló vagy a Kamera gomb megnyomásával válassza a „Yes”-t, a visszatérés kihagyásához a „No”-t. • Nyomja meg a Menü gombot a kiválasztás megerősítéséhez. • „Yes” választása és megerősítése esetén a készülék automatikusan újraindul. • „No” választása esetén a művelet törődik és a haladó menü képernyője tér vissza. <p>Visszaállítás után az alábbi funkciók állnak vissza gyári beállítások szerinti értékre:</p> <p>Képmód: Nappal Kijelző fényerő: 2 Wi-Fi: kikapcsolva Bluetooth: kikapcsolva Akkutípus: 3.7V Idő: 2020.1.1 00:00</p>
<p>Az optikai tengely kalibrálása</p> 	<p>Az optikai rendszer kalibrálása</p> <p>A nappali céltávcső nullázása után, végezze el a próbálövést a nappali céltávcső belövésekor használt célpontra vonatkozóan. Amennyiben a találati hely képe és a céltávcső szálkeresztjének metszéspontja nem fedik egymást, végezze el az alábbi beállításokat:</p> <ul style="list-style-type: none"> • Tartsa nyomva a Menü gombot a haladó menü megnyitásához. • Válassza az optikai tengely kalibrálása opciót a Főkapcsoló vagy a Kamera gomb megnyomásával. • Nyomja meg a Menü gombot az optikai tengely kalibrálása képernyő megnyitásához. • A kép mozgatásához nyomja meg a Főkapcsolót vagy a Kamera gombot. • A Menü gomb megnyomásával kapcsolhat át a vízszintes és a függőleges mozgatási irányok között. • A beállítás végeztével a mentéshez és kilépéshez tartsa nyomva hosszan a Menü gombot.


XII. Wi-Fi

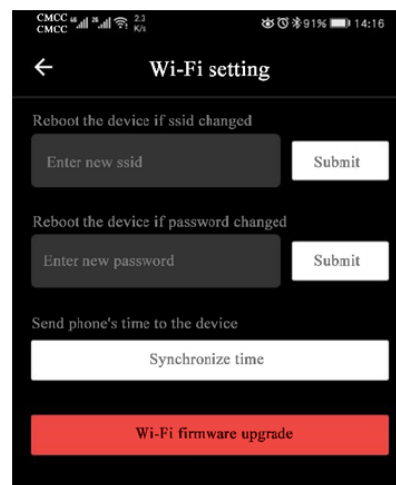
A CLIP NV- sorozat Wi-Fi-modullal van ellátva, így vezeték nélkül külső eszközökhöz (PC, okostelefon) csatlakoztatható.

- A haladó menüben kapcsolja be a Wi-Fi-funkciót (lásd „A haladó menüben lévő opciók és leírásuk” c. alfejezetet).
- A külső eszközön keresse az „Infiray_XXXXXX” elnevezésű Wi-Fi-jelet. Az „XXXXXX” 6-jegyű karaktersor, számokat és betűket tartalmaz.
- Válassza ki a Wi-Fi-jelet, adja meg a jelszót a csatlakozáshoz. Az alapbeállítás szerinti jelszó: 12345678
- A sikeres Wi-Fi csatlakozás után a felhasználó az APP segítségével a külső eszökről irányíthatja a készülék funkcióit.

A Wi-Fi elnevezés és a jelszó beállítása

A Wi-Fi elnevezés és a jelszó a CLIP NV-sorozaton APP segítségével megváltoztatható.

- Az APP beállítás menüjébe a fogaskerék ikonra  kattintással lehet belépni.
- Adja meg és érvényesítse az új Wi-Fi elnevezést (SSID) és jelszót.
- Az új beállítások csak a készülék újraindítása után lépnek érvénybe.



Figyelem! A Wi-Fi elnevezés és a jelszó is visszaáll a gyári alapbeállítások szerintire, a visszatérés a gyári alapértékekre funkció végrehajtásakor.

Ezt a használati utasítást a Leitz-Hungaria Kft fordította Önnek!

XIII. Bluetooth távirányító



A CLIP NV-hez Bluetooth segítségével külső eszközök csatlakoztathatók. A Bluetooth távirányító és a mobiltelefonos APP gombkiosztása megegyezik a CLIP NV főkapcsoló, menü és kamera gombjával. Az egyes funkciók elérése és beállítása is azonos a CLIP NV-nél ismertetéssel.

- Kapcsolja be a készülék Bluetooth funkcióját (lásd „Haladó menü – Bluetooth” rész).
- A távirányítón lévő főkapcsoló 15-30 másodperc hosszan tartó lenyomásával jelenítse meg a képernyőn a Bluetooth funkció ikont, ami a sikeres kapcsolódásra és a távirányító használhatóságára utal.
- Az eszközök összekapcsolódását követően, ha a kapcsolat megszakad, a távirányító 1 percnél tovább keresi a kapcsolatot.
- Ha nem található a Bluetooth kapcsolat, a távirányító 1 perces keresést követően automatikusan kikapcsol.

XIV. Rendszerfrissítés és az InfiRay Outdoor App bemutatása

A CLIP NV készülékek támogatják az APP segítségével végzett távirányítást. A Wi-Fi-vel csatlakoztatott okostelefonnal vagy táblagéppel és az InfiRay Outdoor APP segítségével valósítható meg a frissítés, irányítás vagy firmware frissítés végezhető.

Az InfiRay Outdoor www.infirayoutdoor.com hivatalos honlapján használati útmutatót is találhat.

Az InfiRay Outdoor App

- Az „InfiRay Outdoor App” a www.infirayoutdoor.com hivatalos honlapon érhető el vagy az App Store-ból tölthető le. A letöltéshez használhatja az alábbi QR-kódokat is.



- A letöltés befejeztével nyissa meg az InfiRay Outdoor App-ot.
- Ha a mobilkészülék és a készülék már csatlakoztatva van, nyissa meg a mobilkészüléken a mobilalkalmazás forgalmát. Ha a készülék az internethez csatlakozik, megjelenik a frissítést felkínáló üzenet. Kattintson a „Now” (most) opcióra a frissítések letöltéséhez vagy a „Later” (később) opcióra, ha el kívánja halasztani.
- Az InfiRay Outdoor App megjegyzi az utoljára csatlakoztatott eszközt. Ennek köszönhetően az InfiRay App megnyitásakor a mobilkészülék automatikusan megtalálja a frissítést akkor is, ha nincs a mobilkészülékhez csatlakoztatva a CLIP NV. Ha egy frissítés elérhetővé válik, és a mobilkészülék felcsatlakozik az internetre, először a frissítést tölti le. A CLIP NV mobilkészülékhez csatlakoztatása után a frissítés automatikusan megtörténik.
- A frissítés befejeztével a készülék újraindul, majd készen áll a használatra.

XV. Átvizsgálás

Minden egyes használat előtt ajánlatos átvizsgálni a készüléket.

- Külső átvizsgálás: repedések a burkolaton.
- A frontlencse és az okulárlencse átvizsgálása karcolások, szennyeződések után kutatva.
- Az újratölthető akkumulátor (előzetesen teljesen feltöltve) és az érintkezők (só kiválás, oxidáció) átvizsgálása.

XVI. Karbantartás

A készülék évente legalább kétszeri karbantartást igényel, mely az alábbiakra terjedjen ki:

- Törölgesse át a készülék műanyag és fémfelületeit a por és a piszok eltávolítása érdekében. A tisztításhoz szilikonszír használható.
- Az elektromos érintkezők és az akkumulátor érintkezőinek megtisztítása zsirmentes kontakttisztítóval.
- A frontlencse és az okulárlencse ellenőrzése és szükség szerinti tisztítása speciális, ilyen típusú lencsékhez való tisztítóeszközökkel.

XVII. Esetlegesen előforduló hibák és megoldások

Az alábbi táblázatban az esetlegesen előforduló hibákat és lehetséges megoldásukat találhatja. Ha a javasolt megoldások nem vezetnek eredményre, lépjen kapcsolatba a jótállási jegyben feltüntetett márkaszervizzel.

Hiba	Lehetséges ok	Lehetséges megoldás
A készülék nem kapcsolható be.	Az akkumulátor lemerült.	Töltse fel.
Külső tápforrásról nem látható az energiával a készülék.	Az USB-kábel elszakadt.	Ellenőrizze az USB-kábelt.
	Lemerült a külső tápforrás.	Ellenőrizze a külső tápforrást.
A kép túl sötét.	Alacsony a fényerőfokozat.	Állítsa a képernyő fényerőfokozatán
Az ikonok tisztán láthatók, de a kép elmosódott.	Az objektív nincs fókuszálva.	Forgassa el az objektív fókuszgyűrűjét.
	A belső vagy külső optikai felületek elszennyeződtek vagy bepárasodtak.	Tisztítsa meg lencsetörölő kendővel az optikai felületeket vagy hagyja minimum 4 órán át száraz, meleg helyen átmelegedni a készüléket.
Nem lehetséges a fókuszálás	Konfigurációs hiba.	Telepítse a készüléket a „Felkészülés és használat” c. fejezetben leírtaknak megfelelően a készüléket. Ellenőrizze az optikai felületek állapotát. Szükség esetén tisztítsa meg vagy szárítsa le a lencsék felületét. Fagyveszélyes időjárás esetén használjon speciális páramentesítő bevonatot (szemüvegek vagy gépkocsi visszapillantó tükrök páramentesítésére szolgáló anyagokhoz hasonló).

Ezt a használati utasítást a Leitz-Hungaria Kft fordította Önnek!

A képminőség túl gyenge vagy rövid az észlelési távolság.	Az időjárás körülmények túl mostohák, pl. hó, eső, köd... stb..	
A készülék nem csatlakoztatható az okostelefonhoz vagy a számítógéphez.	Hibás a Wi-Fi-jelszó.	Adjon meg helyes jelszót.
	Túl sok Wi-Fi-jel van az eszköz környezetében.	Vigyé jelszegényebb helyre a készüléket.
A Wi-Fi-jel eltűnik vagy megszakad.	A készülékhez nem jut el a jel vagy valami a készülék és a vevőegység között gátolja a kapcsolatot (pl. betonfal).	Keressen másik helyet, ahol stabil a Wi-Fi-jel.
A megfigyelt objektum eltűnik.	Az objektum üveg mögé kerül.	Szüntesse meg az üvegtakarást.

Amennyiben a táblázatban javasolt megoldási módok nem vezetnek eredményre, lépjen kapcsolatba a jótállási jegyen szereplő márkaszervizzel. A készülék arra nem jogosult személy által végzett javítása, szétszedése szigorúan tilos!

Garancia

Lásd a mellékelt jótállási jegyet.

Gyártó által vállalt garancia: 3 év, az akkumulátorra 1 év

Fogyasztói jótállás: 36 hónap

Fogyasztónak NEM minősülő személyek (például, de nem kizárólag Gazdálkodó Szervezetek) számára: 6 hónap kellekszavatosság.

Figyelem!

A terméket használata során ne tegye ki semmilyen elkerülhető kémiai, fizikai behatásnak, sokknak, amelyről sejthető vagy ismert, hogy a károsodását okozhatja. Kerülje el, hogy a terméket karbantartás elmaradása vagy más mulasztás-jellegű hatás vagy kár érje. Úgy a szállítás, tárolás, mint a használat során vigyázzon az eszközre. Óvja a rázkódástól, súrlódástól, ütődéstől, sugárzásoktól (pl. de nem kizárólag víz-, napsugárzás, elektromos, hő- vagy mágneses hatás). Ne engedje, hogy vegyi anyag vagy más behatás érje, mindig használja tiszta kézzel.

A termék a jellegéből fakadóan folyamatosan nagy sokk-terhelést kap, ami igen ritkán okozhatja az optikai rendszerben szennyeződés megjelenését. Amennyiben egy ilyen szennyeződés nem zárja ki a rendeltetés-szerű használatot, úgy annak megjelenése nem tekintendő meghibásodásnak, és a jelenség kiküszöbölését a Vásárló kérésére ingyenes karbantartás keretében végezzük, melynek határideje meghaladhatja a 30 napot.

Gyártói információk



IRay Technology Co., Ltd.

Add: 11th Guiyang Street, YEDA, Yantai, P.R. China

Tel: 0086-400-998-3088

Email: infirayoutdoor@infiray.com

Web: www.infirayoutdoor.com

Tartalom

Műszaki adatok.....	1
I. A készülékcsomag tartalma.....	1
II. A készülék bemutatása	1
III. Készülékjellemzők	1
IV. A készülék részei és kezelőszervei.....	1
V. Az egyes kezelőgombokhoz tartozó funkciók leírása	2
VI. A készülék energiaellátása akkumulátorokról	2
Az akkumulátorok behelyezése.....	2
RCR123 akkumulátorok (CR123 eldobható elemek) behelyezése	2
16650 akkumulátorok behelyezése	2
Biztonsági szabályok.....	3
VII. A készülék energiaellátása külső tápellátásról.....	3
VIII. Felszerelés és használat.....	3
Bekapcsolás és konfigurálás	3
IX. Fényképek és videofelvételek készítése	3
Hozzáférés a beépített memória tartalmához	4
X. Az állapotsáv	4
XI. A haladó menü	4
A haladó menüben lévő opciók és leírásuk.....	4
XII. Wi-Fi.....	5
A Wi-Fi elnevezés és a jelszó beállítása	5
XIII. Bluetooth távirányító	6
XIV. Rendszerfrissítés és az InfiRay Outdoor App bemutatása	6
XV. Átvizsgálás.....	6
XVI. Karbantartás	6
XVII. Esetlegesen előforduló hibák és megoldásuk	6
Garancia	7

Ezt a használati utasítást a Leitz-Hungaria Kft fordította Önnek!