

NITEforce

NITEforce CONCEPT 20MP 4G LTE vadkamera

Cikkszám: NITCON20MP4G



Használati útmutató

DCD 2014/53/EU megfelelési tanúsítvány

A gyártó ezennel kijelenti, hogy a 4G LTE vezeték nélküli vadkamera megfelel a DCD 2014/53/EU direktívának.



Tisztelt Vásárlónk!

Köszönjük, hogy megvásárolta a NITEforce vadkamerát! Kérjük, mielőtt használatba veszi a készüléket, olvassa el figyelmesen a használati útmutatót és tartsa be az abban leírtakat.

A KÉSZÜLÉK BEMUTATÁSA

A NITEforce CONCEPT 4G LTE egy magas minőségű, vezeték nélküli digitális vadkamera.

Precíz tervezése és hangolása állandó optimális teljesítményt biztosít. A vadkamera magas minőségű digitális fényképeket és videofelvételeket szolgáltat otthoni vagy üzleti célú beltéri és szabadterei felhasználók számára, valamint állatokkal kapcsolatos vadászati és megfigyelési tevékenységekhez. A magas érzékenységgű PIR (passzív infravörös) mozgásszenzor és a mobiltelefonos applikációval végezhető többféle beállítási lehetőség segítségével a vadkamera tökéletesen hozzáigazítható az aktuális igényekhez. A készülék magas minőségű termékhasználatot és számos hasznos funkciót kínál.

- ✓ Fényképek készítése és továbbítása vezeték nélküli hálózaton.
- ✓ Fényképek megtekintése, kameraállapot ellenőrzése és paraméterek módosítása mobiltelefonos APP használatával.

A vadkamera előre behelyezett Micro SD-kártyával van ellátva. Használatbevétele előtt fel kell szerelni az antennát, be kell helyezni a saját SIM-kártyát (PIN-kód kérése nélkül) és a működéshez szükséges 8db 1,5V-os AA alkáli elemet, valamint az okostelefonra telepíteni kell a mobiltelefonos APP-ot (Android vagy iOS). Az APP letöltési linkje a www.niteforce.mobi oldalon található.

FONTOS!

1. Minden vadkamera egyedi QR-kódot tartalmazó ID-matricával van ellátva. A vadkamera és az APP párosításakor be kell szkennelni a kódot.
2. Videofelvételek esetében a vadkamera a korlátozott adatátviteli sebesség és a magas energiafelhasználás miatt csak a videofelvétel első képkockájának kisméretű képét továbbítja.

BIZTONSÁGI TUDNIVALÓK

A vadkamera finomhangolt állapotban kerül forgalomba. Óvja mindenfajta mechanikai behatástól. Vigyázzon, nehogy leejtse! IP66-szabvány szerinti védelme normál időjárási körülmények között garantálja a biztonságos működést. Tömítettsége ellenáll az esőnek, de víz alatti használatra nem alkalmas.

Óvatosan távolítsa el az esetleges szennyeződések a lencséről, a mozgásérzékelő (PIR) és a LED-egység burkolatáról. Ne használjon tisztítószeret. A vadkamera egy precíz elektronikai eszköz. Ne próbálja szétszedni, saját kezűleg megjavítani. Ha az erősen lehűlt készülék meleg helyre kerül, a lencsén és az elektromos alkatrészek felületén páralecsapódás keletkezik. Ennek megelőzése érdekében, mielőtt meleg helyre viszi az erősen lehűlt készüléket, helyezze légmentesen záródó műanyag tasakba. Ha páralecsapódást tapasztal, vegye ki a készülékből a Micro SD-kártyát és az elemeket a készülék kiszáradásáig. Hosszabb tárolás megkezdése előtt távolítsa el az elemeket a vadkamerából, így megelőzhető az elemek esetleges szivárgása miatti készülékkárosodás. Az elemszivárgás miatt keletkező károkokra nem terjed ki a garancia. Elemcserekor mindig friss elemeket helyezzen be, ne keverje egymással az újakat és a régiakat. **Ismert gyártóktól származó, kiváló minőségű 1,5V-os AA alkáli elemeket használjon.**

MOBILHÁLÓZATTAL KAPCSOLATOS INFORMÁCIÓK

A vadkamera LTE 4G mobiltelefonos hálózaton továbbítja a fényképeket közvetlenül a mobiltelefon APP-jára. Ahol a 4G-hálózat nem áll rendelkezésre, ott a 3G és 2G-hálózat is támogatott. 2G-hálózaton csak kisméretű bélyegképek küldésére van lehetőség. Eredeti méretű fényképek az alacsony adatfelvételi sebesség miatt nem továbbíthatók. A SIM-kártya és az adattovábbítás költségeit a felhasználó és a szolgáltató közötti szerződés tartalmazza.

FONTOS! A vadkamerába helyezés előtt ne felejtse el kikcsolni a SIM-kártyára vonatkozó PIN-kód kérés funkciót!

ELŐKÉSZÜLETI LÉPÉSEK

A készülékcsomag tartalmának ellenőrzése

Értékesítési régióként eltérés lehet!

- 1db vadkamera
- 1db 4G LTE antenna
- 1db Előre behelyezett Micro SD-kártya (a kamera SD-aljzatában)
- 1db 12V-os tápkábel külső tápegység csatlakoztatásához
- 1db rögzítő heveder
- 1db használati útmutató

Mobiltelefonos APP letöltési link: www.niteforce.mobi

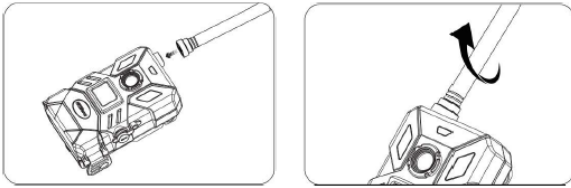
A használatához szükséges, külön megvásárolandó tartozékok:

- 8db AA 1,5V-os alkáli elem
- 1db LTE 4G HS adattovábbításra alkalmas SIM-kártya

Ezt a használati utasítást a Leitz-Hungaria Kft fordította Önnek!

> SZERELJE FEL AZ ANTENNÁT

Szerelje fel az LTE 4G antennát. A szabadban ne használja a vadkamerát antenna nélkül. Az antennacsatlakozót csak a felszerelt antenna védi az esőcseppektől.



> HELYEZZE BE A MIKRO SIM-KÁRTYÁT

A képen látható módon helyezze be a mikro SIM-kártyát:



> Tolja be ütközésig a mikro SIM-kártyát a csatlakozó vajatba. A SIM-kártya sikeres rögzülését halk kattanás jelzi.

> A kivételhez ismét ütközésig, azaz halk kattanásig, be kell nyomni SIM-kártyát.

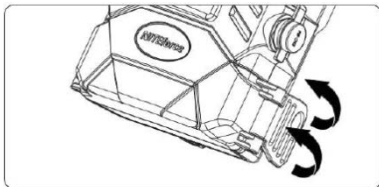
A SIM-kártya behelyezése előtt ki kell kapcsolni a SIM-kártyára vonatkozó PIN-kód keres funkciót!

Ellenőrizze a hálózati szolgáltató által biztosított mikro SIM-kártyára vonatkozó adattervet (még a behelyezés előtt).

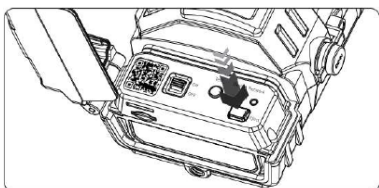
Ellenőrizze, hogy a SIM-kártyához tartozó adatterv támogatja-e a 4G HS adatátvitelhez szükséges feltöltési sebességet. Eredeti méretű képek küldéséhez a minimális feltöltési sebességnek 5MB/másodpercnek vagy ennél nagyobbak kell lennie.

> HELYEZZE BE AZ ELEMEKET

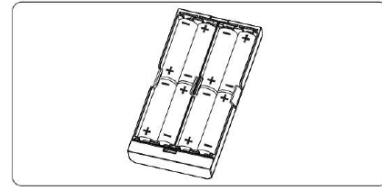
A vadkamera működéséhez 8db jó minőségű AA 1,5V-os alkáli elemre van szükség. A 8db AA alkáli elem behelyezésekor ügyeljen az elemérintkezők polaritására (+/-).



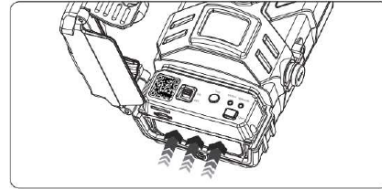
Nyissa fel a vadkamera alján lévő elemkamra fedelét a fenti ábrán látható módon.



Nyomja meg az „Eject” gombot az elemtartó fiók kioldásához.



Helyezzen be 8db 1,5V-os AA alkáli elemet az elemtartó fiókba. Az elemeket az elemtartóban található jelzéseknek megfelelő polaritással (+/-) kell pozícionálni.



Tolja vissza ütközésig az elemtartó fiókat a rögzítéshez.

Fontos! Hosszabb tárolás megkezdése előtt távolítsa el az elemeket a vadkamerából, így megelőzhető az elemek esetleges szivárgása miatti készülékkárosodás. Az elemszivárgás okozta készülékkárosodásra nem terjed ki a garancia.

Fontos! Alacsony környezeti hőmérséklet esetén csökken az elemek teljesítménye. Ne használjon gyenge minőségű alkáli elemeket. Ne keverje az eltérő gyártóktól származó, eltérő típusú és korú elemeket. Ismert gyártóktól származó, kiváló minőségű 1,5V-os AA alkáli elemeket használjon.

> ELLENŐRIZZE A „TF” ALJZATBAN AZ SD-KÁRTYA MEGLÉTÉT



A vadkamera alacsony írási/olvasási sebességű, maximum 32GB-os SD- (SDHC/UHS) memóriakártyák használatát támogatja. A vadkamerában nincs beépített memória a képatatok mentéséhez.

A vadkamera most már használatra kész állapotban van.

Kérjük, kövesse az alábbi lépéseket a vadkamera mobiltelefonos APP-hoz csatlakoztatásához.

Az APP telepítése és fiók regisztrációja

Az APP linkje a www.niteforce.mobi oldalon található meg. Android vagy iPhone mobiltelefonok használata esetén, kérjük, kattintson a megfelelő letöltési linket tartalmazó áruház ikonjára.



Kattintson a letöltés opcióra és telepítse telefonjára a mobil APP-ot. Saját fiók mobil APP-ban történő regisztrációjához szükséges van egy érvényes e-mail cím megadására.

1) Kattintson a mobil APP „Login” kezelőfelületén a „Register” mezőre az új fiók regisztrálásához szükséges kezelőfelületre való belépéshez.

Ezt a használati utasítást a Leitz-Hungaria Kft fordította Önnek!

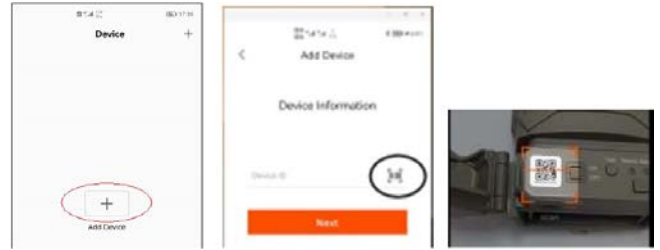
- Adja meg az e-mail címét és adjon meg egy a mobil APP-os fiókjához tartozó jelszót.
- Kattintson a „Get Security Code” (biztonsági kód kérése) mezőre.
- Megadott e-mail címére hamarosan megérkezik egy érvényesítő kód (ellenőrizze a Spam mappát is, ha a normál levelek között nem találja az érvényesítő kódot tartalmazó üzenetet).
- Vigye be az érvényesítő kódot a mobil APP által megjelölt mezőbe és kattintson az OK gombra.



A fiók sikeres regisztrációja után jelentkezzen be a mobil APP-ba és adja hozzá fiókjához a vadkamerát.

A vadkamera hozzáadása a mobil APP-os fiókhoz

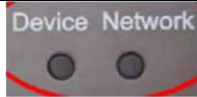
- Tolja „ON” állásba a főkacsolót.
- A mobil APP-ban álljon a „Devices” (eszközök) oldalra.
- Kattintson az „Add Device/+” (eszköz hozzáadása/+) gombra.
- Adja meg a vadkamera sorozatszámát vagy olvassa be a vadkamerán lévő QR-kódot a QR-kód szkennelével.



A sikeres hozzáadás után kövesse az APP utasításait, amíg az APP azt nem jelzi, hogy a vadkamera és a mobil APP párosítása sikeresen megtörtént.

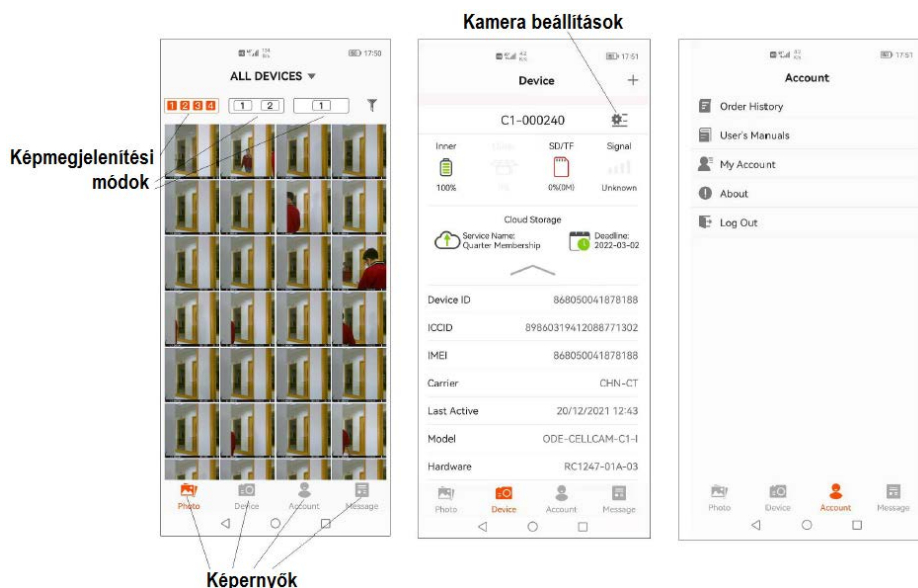
Az állapotjelző LED-ek jelzéseinek értelmezése

A vadkamera bekapcsolása utáni első 5 percben a vadkamera felső részén lévő vörös LED minden egyes mozgásérzékelő által indított kioldáskor villan és bármilyen fénykép készítésekor ismétlődően villog. Ennek segítségével ellenőrizhető a vadkamera előterében a PIR-mozgásérzékelő működése.

		A jelzés értelmezése
A Device zöld LED hosszan világít	/	Az eszköz működése normális (van elég hely az SD-kártyán, az elemek kapacitása legalább 25%-os)
A Device zöld LED gyorsan villog	/	Az eszköz fényképet vagy videofelvételt készít
A Device sárga LED villog	/	Az SD-kártya megtelt
A Device vörös LED hosszan világít	/	Van elég hely az SD-kártyán, az elemek kapacitása 25% alá csökkent
A Device vörös LED villog	/	Nincs SD-kártya behelyezve vagy a kártya hibás
/	A Network zöld LED hosszan világít	Sikeres hálózatra állás vagy adatküldés
/	A Network zöld LED villog	Képek küldése
/	A Network sárga LED villog	Szerverhez csatlakozás
/	A Network vörös LED hosszan világít	Sikertelen hálózatra állás vagy adatküldés
/	A Network vörös LED villog	Nincs SIM-kártya behelyezve vagy a SIM-kártya hibás
A Device sárga LED hosszan világít	A Network sárga LED hosszan világít	Firmware frissítés

Az 5 perces tesztidőszak leteltével az állapotjelző LED-ek csak lezárt készülékház esetén lépnek működésbe. A vadkamera mostantól készen áll a mobil APP-os kommunikációra.

A mobil APP kezelőfelületeit tartalmazó képernyők



Ezt a használati utasítást a Leitz-Hungaria Kft fordította Önnek!

A képek frissítésének módja



Lefelé húzással új képek jeleníthetők meg

A vadkamera energiaellátása

Az 1,5V-os AA alkáli elemek töltöttségi szintje és/vagy a 12V-os akkumulátor állapota a mobil APP segítségével ellenőrizhető az APP „Device” (eszköz) menüjében.

Táplálás 8db 1,5V-os AA alkáli elemről

A vadkamera működéséhez 8db jó minőségű AA 1,5V-os alkáli elemre van szükség. A 8db AA alkáli elem behelyezésekor ügyeljen az elemérintkezők polaritására (+/-). Az elemeket az elemtartóban található jelzéseknek megfelelő polaritással (+/-) kell pozícionálni. A hibásan behelyezett elemek készülékkárosodást okoznak. Elemcserekor mindig friss elemeket helyezzen be, ne keverje egymással az újakat és a régiket. Ne keverje az eltérő gyártóktól származó, eltérő típusú és gyártási idejű elemeket. Ismert gyártóktól származó, kiváló minőségű 1,5V-os AA alkáli elemeket használjon.

FONTOS! Hosszabb tárolás megkezdése előtt távolítsa el az elemeket a vadkamerából, így megelőzhető az elemek esetleges szivárgása miatti készülékkárosodás. Az elemszivárgás miatt keletkező károokra nem terjed ki a garancia.

Az aktuális beállításoktól, a rögzítési eseményszámtól, az elemek márkájától és minőségétől, az évszakoktól (nyár vagy tél) függően változik az elemek élettartama, így nem határozható meg pontosan, hogy hány darab fénykép és/vagy videofelvétel készíthető a behelyezett friss elemekkel.

A vadkamera működési ideje 12V-os ólomsavas külső akkumulátor csatlakoztatásával megnövelhető. Az AA elemeket a 12V-os külső akkumulátor használatának idejére nem szükséges eltávolítani.

Táplálás 12V-os külső akkumulátorral

A 12V-os külső akkumulátor a mellékelt NITEforce tápkábellel csatlakoztatható a vadkamerához. A 12V-os külső akkumulátor jelentősen meghosszabbítja a szabadban elhelyezett vadkamera működési idejét. A 12V-os ólomsavas akkumulátorok az akkumulátorok árusítására szakosodott kereskedésekben is elérhetők. Az alábbi képeken néhány célnak megfelelő akkumulátortípus látható:



A hidegebb téli körülmények leküzdésére jó választás pl. a 12V / 7Ah vagy 12V / 10Ah vagy a 12V / 12Ah paraméterekkel bíró nagykapacitású ólomsavas akkumulátor. Minél nagyobb a kapacitás, annál hosszabb a működési idő. Extrém alacsony külső hőmérséklet esetén helyezze az akkumulátort egy jól zárható műanyag zsákba és tegesse a hórég alá. A hórég megvédi az akkumulátort a fagyástól (-10°C vagy annál alacsonyabb külső hőmérséklet esetén).

Fontos! A vadkamera működtetéséhez ajánlott környezeti hőmérséklet -20°C és +50°C közötti tartományban van.

Fontos! A külső akkumulátor használatához ajánlott környezeti hőmérsékletre vonatkozó adatokról érdeklődjön az akkumulátor vásárlási helyén. Ha a külső akkumulátor feszültsége 11V alá esik, 12V-os akkumulátortöltővel fel kell tölteni az akkumulátort.

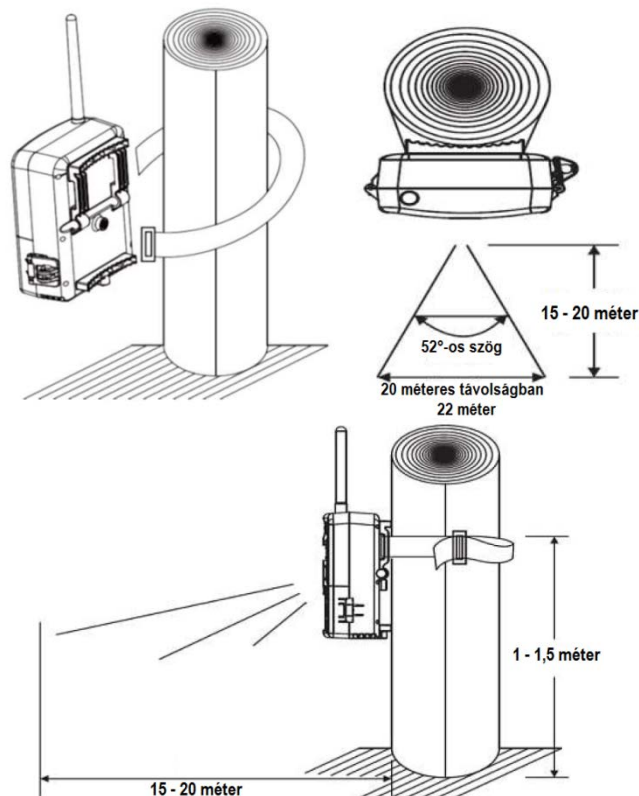
A vadkamera telepítése

A vadkamera telepítése a legváltozatosabban a mellékelt Nylon rögzítő hevederrel végezhető el. A vadkamera lopás elleni védelme külön megvásárolható sodronylakkal növelhető.

A vadkamera kihelyezésekor ügyelni kell a helyes és biztonságos rögzítésre. Az optimális képminőség eléréséhez a kamera kb. 7 méteres távolságban és kb. 1-1,5 méteres magasságban legyen a megfigyelni kívánt területhez viszonyítva. A kamera beállításakor figyelembe kell venni a megfigyelni kívánt állatok méretét és a környezeti adottságokat. A PIR-mozgásérzékelő észlelési távolsága a beállítások és a külső hőmérséklet függvényében változik. A külső hőmérséklet növekedésével csökken a PIR-mozgásérzékelő hatótávolsága, ezért a vadkamerát közelebb kell helyezni a megfigyelni kívánt területhez. A túl magasán lévő és erősen megbillentett vadkamera PIR-mozgásérzékelője sem lesz elég hatékony, mert az emberek és az állatok az érzékelési zóna alatt vagy fölött haladhatnak el. Minél nagyobb (max. 90°) szöget zár be a felszínnel a vadkamera, annál hatékonyabb lesz a vakus megvilágítás.

Ne feledje! A járművek hő kibocsátása eltér az élőlényekétől. A még be nem melegedett járművek nem bocsátanak ki hőt.

Telepítés fatörzsre



A vadkamera objektívjét ne érje közvetlen napsütés alacsony napállás (pl. napkelte és napnyugta) idején. Poros környezet esetén rendszeresen tisztítsa meg a lencsét, valamint az IR-vaku és a PIR-szenzor burkolatát.

Rendszeresen ellenőrizze, hogy nem lazult-e meg a vadkamera rögzítése. Tartsa távol a nedvességet a készüléktől és ügyeljen, hogy a csatlakozóaljzatok és az elemkamra fedele szorosan le legyen zárva. Rendszeresen ellenőrizze az elemek és a külső akkumulátor állapotát.

Esetlegesen előforduló hibák és lehetséges megoldásuk

A vadkamera nem küld képet.

*Kérjük, ellenőrizze a szolgáltató által biztosított SIM-kártyához tartozó adattervet. A vadkamera csak nagysebességű LTE 4G SIM-kártyát támogat. A minimális feltöltési sebességnek 5MB/másodpercre vagy ennél nagyobbak kell lennie. **2G-s hálózaton az alacsony adatfeltöltési sebesség miatt nem továbbíthatók eredeti méretű képek!**

*Kérjük, főleg téli hónapokban, ellenőrizze a használatban lévő külső 12V-os akkumulátort. Az adatküldéshez elegendő energiára van szükség. A kisméretű AA elemek nagy hidegben könnyebben megfagyhatnak.

* Ellenőrizze, hogy nem telt-e meg a Micro SD-kártya.

* Ellenőrizze, hogy le van-e tiltva (OFF) a SIM-kártya PIN-kód kérés funkciója.

A vadkamera feleslegesen küld képeket.

* Ellenőrizze a „PIR Sensor Level” (PIR-érzékenység) beállítását.

* Módosítson a vadkamera pozícióján úgy, hogy ne kerüljön zavaró hőforrás (tó, folyó) a kamera látómezőjébe.

* Egyes esetekben, pl. amikor a kamera víz közelében van, úgy készülnek képek, hogy nincs rajtuk értékelhető téma. Próbálja a szárazföld felé irányítani a kamerát.

* A vadkamerát szilárd, mozdulatlan felületre rögzítse.

* Éjszaka a PIR-mozgásérzékelő hatótávolsága nagyobb lehet a vaku hatótávolságánál. Csökkentse a hatótávolságot a PIR-szenzor érzékenységének módosításával.

* A napkelte, a napnyugta vagy az erős havazás megzavarhatja a PIR-szenzort. Módosítani kell a vadkamera pozícióján.

* A gyorsmozgású állatok és személyek még a kép elkészítése előtt kikerülnek a kamera látómezőjéből. Vigye hátrébb vagy fordítsa másfelé a kamerát.

* Ne szerelje szél által könnyen mozgatható vékony fatörzsekre a kamerát.

* A vadkamera objektívje elől távolítsa el minden takarást okozó tárgyat.

A vadkamera leállítja a képek készítését, vagy nem készít képeket.

* Ellenőrizze, hogy nem telt-e meg az SD-kártya. Ha a kártya megtelik, a kamera nem készít képeket.

* Ellenőrizze az energiaellátást. Ellenőrizze, hogy a működéshez elegendő-e az energia.

* Ellenőrizze, hogy a főkapcsoló „ON” (be) állásban van-e és nem „OFF” (ki) pozícióban.

Az infravaku hatótávolsága nem kielégítő.

* Ellenőrizze az energiaforrásokat: AA alkáli elemek és/vagy külső akkumulátor.

* Főleg télen, használjon külső akkumulátort.

* A minőségi éjszakai felvételek készítése érdekében, a vadkamerát sötét, zavaró fényforrásoktól mentes helyre telepítse.

* A vadkamera környezetében lévő fák, falak, földfelszín segíthetik a jó minőségű éjszakai felvételek készítését.

* Ne irányítsa a vadkamerát olyan nyílt tér felé, ahol nincs semmi, amiről a vaku fénye visszaverődhetne. Ebben az esetben olyan, mint amikor a sötét égboltra villant a vakuval és semmit sem lát. A vadkamera esetében is ez a helyzet áll elő.

A vadkamera nem kapcsol be.

* Ellenőrizze, hogy az elemek a jelzéseknek megfelelő polaritással vannak-e behelyezve és megfelelő-e a töltöttségük. Ha van rá mód, elemtesztelő készülékkel vagy multiméterrel ellenőrizze töltöttségüket. A teljesen feltöltött AA elemek tápfeszültsége kb. 1,5V, a külső akkumulátoré 12V.

* Alacsony hőmérséklet esetén jelentősen csökken az elemek és az akkumulátorok kapacitása, ami meggátolja a készülék bekapcsolódását. Olvassa el a hideg időjárási helyzetekre vonatkozó energiaellátási tanácsokat a 4. oldalon.

Az elemek gyorsan lemerülnek.

Ne használjon gyenge minőségű alkáli elemeket és/vagy 12V-os akkumulátorokat. Ne keverje a különböző gyártóktól származó, eltérő gyártási idejű elemeket. Próbáljon ki más neves gyártóktól származó elemeket is, hogy megtalálhassa a felhasználási körülményekhez legjobban illőt.

Csökkentse az egy nap alatt készülő fényképek darabszámát. Állítson be hosszabb PIR-késleltetési időt.

Ellenőrizze, hogy az elemek töltöttsége megfelelő-e. Használjon az elemtöltöttség ellenőrzésére szolgáló tesztkészüléket.

Alacsony környezeti hőmérséklet (hidegben) esetén az elemek hamarabb lemerülnek.

Garancia

Gyártó által vállalt garancia: 1 év

Fogyasztói jótállás: 12 hónap

Fogyasztónak NEM minősülő személyek (például, de nem kizárólag Gazdálkodó Szervezetek) számára: 6 hónap kellekszavatosság.

Figyelem!

A terméket használata során ne tegye ki semmilyen elkerülhető kémiai, fizikai behatásnak, sokknak, amelyről sejtethető vagy ismert, hogy a károsodását okozhatja. Kerülje el, hogy a terméket karbantartás elmaradása vagy más mulasztásjellegű hatás vagy kár érje.

Úgy a szállítás, tárolás, mint a használat során vigyázzon az eszközre. Óvja a rázkódástól, súrlódástól, ütődéstől, sugárzástól (pl. de nem kizárólag víz, napsugárzás, elektromos, hő vagy mágneses hatás). Ne engedje, hogy vegyi anyag vagy más behatás érje, mindig használja tiszta kézzel.

Gyártói információ

Gyártó: NITEforce

A gyártó az előzetes értesítés nélküli változtatás jogát fenntartja!

Tartalom

A készülék bemutatása	1
Biztonsági tudnivalók	1
Mobilhálózattal kapcsolatos információk	1
Előkészületi lépések	1
A készülékcsomag tartalmának ellenőrzése	1
A használathoz szükséges, külön megvásárolandó tartozékok:	1
Szerelje fel az antennát	2
Helyezze be a mikro SIM-kártyát.....	2
Helyezze be az elemeket	2
Ellenőrizze a „TF” aljzatban az SD-kártya meglétét	2
Az APP telepítése és fiók regisztrációja	2
A vadkamera hozzáadása a mobil APP-os fiókhoz	3
Az állapotjelző LED-ek jelzéseinek értelmezése ...	3
A mobil APP kezelőfelületeit tartalmazó képernyők	3
A képek frissítésének módja.....	4
A vadkamera energiaellátása	4
Táplálás 8db 1,5V-os AA alkáli elemről	4
Táplálás 12V-os külső akkumulátorról.....	4
A vadkamera telepítése	4
Telepítés fatörzsre	4
Esetlegesen előforduló hibák és lehetséges megoldásuk.....	5
Garancia	5
Figyelem!	5
Gyártói információ.....	5