

InfiRay Technologies Co., Ltd.

„Eye Series” C2w / E3w egyszemes hőkamera

Használati útmutató

Tisztelt Vásárlónk!

Köszönjük, hogy megvásárolta termékünket. Kérjük, olvassa át figyelmesen a használati útmutatót a készülék használatának elsajátítása érdekében.

A készülék részei és kezelőszervei



Az egyes funkciók használata

1. Bekapcsolás

A kikapcsolt állapotban lévő kamera a főkapcsoló 2 másodpercig történő nyomva tartásával kapcsolható be. Bekapcsoláskor az állapotjelző LED bekapcsol, okulárban megjelenik az indítóképernyő majd a főképernyő.

2. Kikapcsolás

A bekapcsolt állapotban lévő kamera a főkapcsoló nyomva tartásával kapcsolható ki. A kikapcsoláshoz mindaddig nyomva kell tartani a főkapcsolót, amíg a visszazámlálón látható szám 3-ról 0-ra nem változik. Kikapcsoláskor az utoljára használt beállítások automatikusan megmaradnak.

3. Készenlét

A bekapcsolt állapotban lévő kamerán nyomja meg röviden a főkapcsolót. A kamera ekkor készenléti módra áll, melyet az állapotjelző pislákoló zöld fénye jelez. A főkapcsoló újabb rövid megnyomásával a kamera normál üzemmódra áll.

4. Dioptriaállítás

A dioptriaállító segítségével igazítható az okulárban látható kép a felhasználó szeméhez.

5. A képmód (színpaletta) kiválasztása

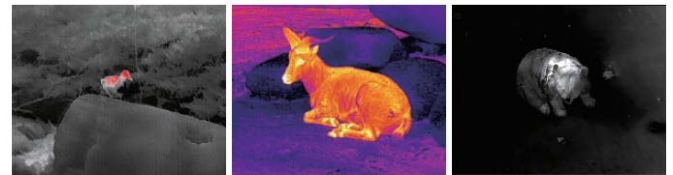
A bekapcsolt állapotban lévő kamerán a képmód gomb rövid megnyomásával kapcsolható a képmód üzemmód. Fehér kiemelés,

fekete kiemelés, vörös kiemelés, hamisszínes hőkép megjelenítés és célkiemelés kapcsolható végtelenített sorban egymás után.



Fehér kiemelés

Fekete kiemelés



Vörös kiemelés

Hamisszínes hőkép

Célkiemelés

6. LED-világítás

A kikapcsolt állapotban lévő készüléken nyomja meg röviden a képmód gombot. A LED-világítás be/ki kapcsolható.

7. Elektronikus zoom

A bekapcsolt állapotban lévő kamerán az E-zoom gomb rövid megnyomásával a kép elektronikusan 1x - 2x- 4x-méretűre nagyítható. x2/x4

8. Stadiametrikus távolságmérő

Az e-zoom gomb és a képmód gomb egyidejű hosszan tartó lenyomásával kapcsolható a stadiametrikus távolságmérő üzemmód, majd a képmód gomb vagy a fényképezés gomb rövid vagy hosszú lenyomásával állítható be a célobjektum választó.

Ember (1,7m-es cél), vadkan (0,9m-es cél), nyúl (0,2m-es cél) méretű célobjektumok távolsága becsülhető meg a vonatkozó ikonoktól balra megjelenő adatok alapján.



9. Fényképezés / videofelvétel rögzítése

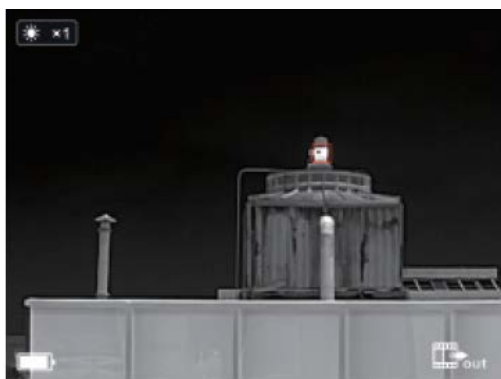
Normál megjelenítés módban lévő készüléken a fényképezés gomb rövid megnyomásával fénykép, hosszán tartó megnyomásával videofelvétel készíthető. Ekkor a felvételkészítést megerősítő számláló megjelenik a képmező jobb felső sarkában.

A rögzítés befejezése és a felvétel mentése a fényképezés gomb újabb hosszán tartó megnyomásával érhető el.



10. Forró pont követése

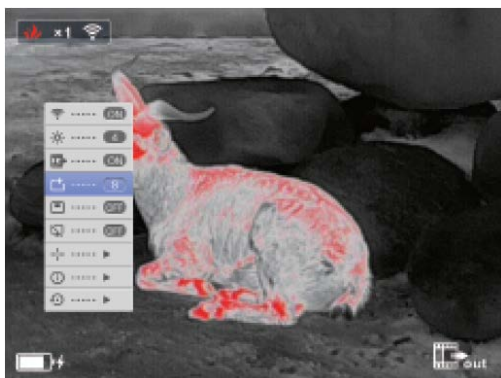
A képmód gomb és a fényképezés gomb egyidejű, hosszan tartó lenyomásával bekapcsolható be a forró pont követése üzemmód, melynek segítségével a képernyőn lévő legmagasabb hőmérsékletű objektum követhető.



11. Menüállítás

A menürendszerbe való belépéshez nyomja meg hosszan az E-zoom gombot. A menübeállításokon a képmód gomb és a fényképezés gomb megnyomásával mozoghat fel (▲) és le (▼). Az E-zoom gomb rövid megnyomásával állíthatja be a Wi-Fi-kapcsolatot, a képernyő fényerejét, az analóg képkimenetet, a kalibrálási üzemmódot, a PIP-et, az automatikus készenlét üzemmódra állást, a kurzor kalibrálását és más egyéb további beállításokat.

Az E-zoom gomb hosszan tartó megnyomásával léphet ki a menürendszerből a beállítások elvégzése után



12. Wi-Fi

A menüben kapcsolja be a Wi-Fi funkciót és csatlakozzon a telefonján a Wi-Fi-hez. A Wi-Fi elnevezése „Eye_xxxx-xxxx”. Az xxxx-xxxx a készülék SN-kódja, a jelszó 12345678. A sikeres Wi-Fi csatlakozás létrehozása és az APP telefonra telepítése után, a telefont pl. fényképezés és videofelvétel készítésekor valós időben irányítható a hőkamera.

13. Képkimenet

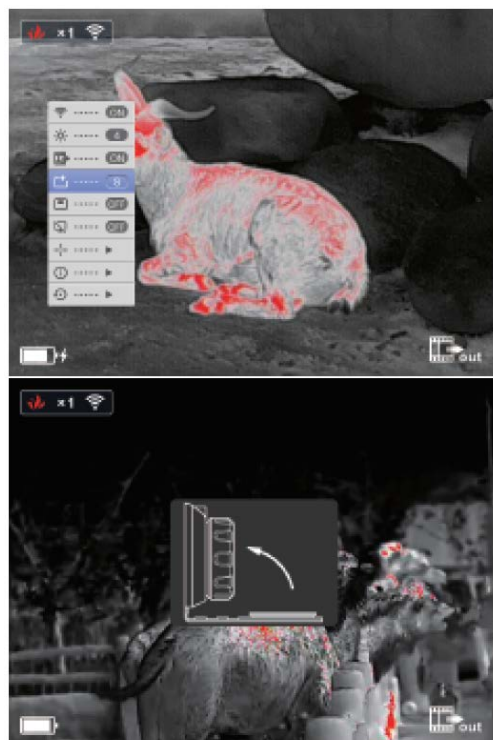
Kapcsolja be az analóg képkimenet (video out) almenüt a főmenüben. A képmező jobb alsó sarkában megjelenik a képkimenet ikonja. Ekkor az USB-porton át a megfelelő videokábellel az analóg képjelek kiküldhetők egy csatlakoztatott monitorra.

14. Kalibrálás üzemmód

A képmínőség romlása esetén lehetőség van manuális korrekcióra. A menürendszerben kétféle, „B”- és „S”-típusú manuális korrekció érhető el. Nyomja meg az egyszerre az E-zoom gombot és a fényképezés gombot a manuális korrekció elvégzéséhez.

A „B”-típusú korrekció választása esetén a korrekció elvégzése közben az objektívet az objektívsapkával le kell takarni.

A korrekció elvégzése után vegye le az objektívsapkát.



15. Kép a képben (PIP)

Miután a menüben a PIP funkció aktiválása megtörtént, egy önálló ablak jelenik meg a képernyő felső részének közepén, melyben a képmező közepén lévő téma 2x-es nagyításban látható.



16. Automatikus készenlét üzemmódra állás

Ha aktív az energiatakarékos üzemmód és 15 percen át a készülék egyetlen funkciója sincs használatban, a hőkamera automatikusan készenlét üzemmódra áll, majd további 15 perc inaktivitás esetén automatikusan kikapcsol.

Ha a Wi-Fi be van kapcsolva vagy fénykép- és videofelvétel készítése üzemmód van érvényben, az automatikus készenlétre állás funkció nem lép működésbe.

17. Rendszerinformációk

Az E-zoom gomb rövid megnyomásakor megjelenik a rendszerinformációkat tartalmazó kezelőfelület. Itt van lehetőség a verziószám és a termékadatok ellenőrzésére.



18. Visszatérés a gyári alapbeállításokhoz

Az E-zoom gomb rövid megnyomásakor megjelenik a gyári alapbeállításokhoz visszatérés megerősítését kérő képernyő. A képmód gomb vagy a fényképezés gomb rövid megnyomásával válassza a $\sqrt{\quad}$ (igen) vagy a \times (nem) opciót. A kiválasztás megerősítéséhez nyomja meg röviden az E-zoom gombot. Igen választása esetén a következő beállítások gyári értékekre állnak vissza:

- Képmód – fehér kiemelés
- Fényerő – 2-es fokozat
- E-zoom – x1
- Kalibrálási üzemmód – S
- Az egyéb funkciók kikapcsolásra kerülnek.

FONTOS! Gyári alapbeállításokhoz való visszatéréskor a memória formázása is megtörténik, ezért a fontos adatokat mentse le a készülékről.



19. Hozzáférés az adatokhoz

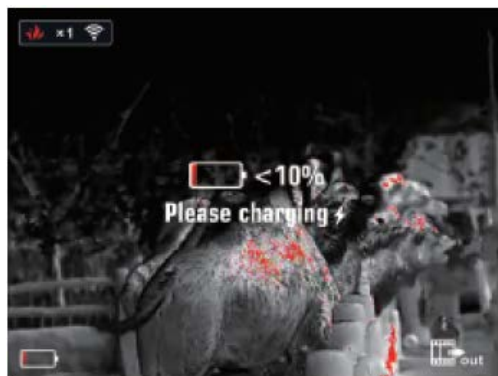
A hőkamera memóriájában lévő fényképek és videofelvételek USB-kábellel számítógéphez történő csatlakozás után érhetők el.

20. Az akkumulátor töltése

Ha az állapotjelző vörös fényel villog, az akkumulátor töltöttségi szintje kevesebb, mint 10%. Ekkor feltétlenül újratöltésre van szükség. Ezzel párhuzamosan a képernyőn megjelenik a töltésre figyelmeztető üzenet.

Nyissa fel az USB-port fedelét, a töltéshez csatlakoztassa az USB-kábelt. A töltéshez USB-tápforrás vagy hordozható akkumulátor használható.

Töltés közben az állapotjelző sárgán világít, majd a töltés végeztével zöldre változik a színe.



FIGYELEM!

1. A töltőfeszültség 5V. Ha alacsony az akkumulátor töltöttségi szintje, mielőbb végezze el a töltést, különben az akkumulátor túlságosan lemerül, ami az akkumulátor használhatóságának idejét csökkenti.
2. A hőkamerát nem ajánlatos hosszabb ideig magas külső hőmérsékletű helyen használni, mert ilyenkor a működésbe lép a túlmelegedés ellen védő funkció és a készülék automatikusan kikapcsol.
3. A hőkamera használata -10°C és +50°C közötti tartományban ajánlott.

4. Ügyeljen, hogy a hőkamerán lévő USB/MCX-port védőkupakja szorosan illeszkedjen. Ez különösen fontos párás, esős időjárási körülmények esetén.
5. Óvja a készüléket (kikapcsolt állapotában is) mindenféle erős sugárforrástól (ügymint a Nap, lézer... stb.), különben a hőkamera tönkremehet.
6. A „B”-típusú korrekciós mód csökkenti az automatikus zárkorrekció gyakoriságát, így az eszköz működése stabilabbá válik. Ha romlik a képminőség, helyezze fel a lencsevédőt a manuális háttérkorrekcióhoz.
7. Ha a készülék hosszabb ideig nincs használatban, tárolás közben legalább kéthavonta fel kell tölteni. A tárolást jól szellőző száraz helyen kell végezni.
8. A lézermutatót ne irányítsa emberi szembe.
9. 40°C föléti környezeti hőmérséklet esetén ne végezzen töltést.



InfiRay Outdoor

Műszaki adatok

„Eye Series” modell	C2w	E3w
A szenzor felbontása, pixel	256x192	384x288
Pixelméret, μm	12	17
NETD, mK	≤ 40	
Képrfrissítés, Hz	25	50
Lencseátmérő, mm	13	19
Látómező, fok	13,5x10,1	19,5x14,7
A kijelző felbontása, pixel	720x540 LOCS	
E-zoom, x	x2	x2/x4
Adattárolás, GB	16	
Az akkumulátor maximális üzemideje*, óra	12	7
Tömeg, gramm	<420	<500
Méret, mm	160x62x62	
Észlelési távolság, m (célméret: 1,7mx0,5m; $P(n)=99\%$)	675	696

*A tényleges üzemidő függ a Wi-Fi és a videofelvételi funkció használatának gyakoriságától.

A gyártó az előzetes értesítés nélküli változtatás jogát fenntartja!

Figyelem!

A terméket használata során ne tegye ki semmilyen elkerülhető kémiai, fizikai behatásnak, sokknak, amelyről sejtethető vagy ismert, hogy a károsodását okozhatja. Kerülje el, hogy a terméket karbantartás elmaradása vagy más mulasztás-jellegű hatás vagy kár érje.

Úgy a szállítás, tárolás, mint a használat során vigyázzon az eszközre. Óvja a rázkódástól, súrlódástól, ütődéstől, sugárzásoktól (pl. de nem kizárólag víz-, napsugárzás, elektromos, hő- vagy mágneses hatás). Ne engedje, hogy vegyi anyag vagy más behatás érje, mindig használja tiszta kézzel.

Ezt a használati utasítást a Leitz-Hungaria Kft fordította Önnek!

Tartalom

A készülék részei és kezelőszervei	1
Az egyes funkciók használata	1
1. Bekapcsolás.....	1
2. Kikapcsolás.....	1
3. Készenlét.....	1
4. Dioptriaállítás	1
5. A képmód (színpaletta) kiválasztása.....	1
6. LED-világítás.....	1
7. Elektronikus zoom.....	1
8. Stadiametrikus távolságmérő.....	1
9. Fényképezés / videofelvétel rögzítése.....	1
10. Forró pont követése	2
11. Menüállítás	2
12. Wi-Fi.....	2
13. Képkimenet	2
14. Kalibrálás üzemmód.....	2
15. Kép a képen (PIP)	2
16. Automatikus készenlét üzemmódra állás.....	2
17. Rendszerinformációk	2
18. Visszatérés a gyári alapbeállításokhoz	3
19. Hozzáférés az adatokhoz	3
20. Az akkumulátor töltése.....	3
Műszaki adatok.....	3