



# LEICA

## Céltávcső

### ER 6,5–26x56 LRS

## Használati útmutató

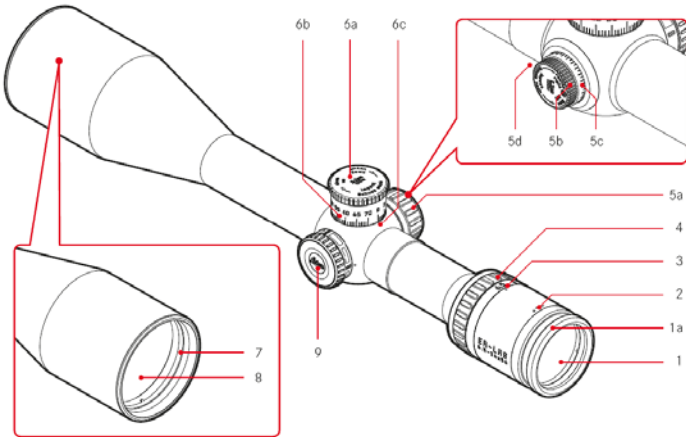
### Bevezetés

Tisztelt Vásárlónk!

Köszönjük, hogy termékünket választotta. A LEICA név az egész világon csúcsmínőséget, precíziós mérnöki munkát, extrém megbízhatóságot és tartósságot jelent.

Gratulálunk az új LEICA ER LRS céltávcsővéhez, és egyben kívánjuk, hogy élvezettel és sikerrel használja. A LEICA ER LRS céltávcső egyedülálló minőségű lencsékkel készül, így világos és tiszta képet biztosít kedvezőtlen körülmények esetén is. Állandó, megbízható segítőtársként tekinthet rá, ráadásul kezelése is egyszerű. Kérjük, olvassa el figyelmesen útmutatónkat, hogy a magas minőségű céltávcsővéből a lehető legtöbbet kihozassa.

### A készülék részei



- Okulár
  - Forgatható szemkagyló / dioptriaállító gyűrű
- Jelölés a dioptriaállításhoz
- Jelölés a nagyítási érték beállításához
- Nagyításállító gyűrű
- Oldalirány állító torony
  - Védőkupak
  - Beállító tárcsa
  - Skála
  - Jelölés
- Magasságállító torony
  - Beállító tárcsa
  - Skála
  - Jelölés
- Szűrőmenet
- Frontlencse
- Parallaxisállító

### A csomagolás tartalma

- Céltávcső
- Védőkupakok a frontlencsére és az okulárra
- Használati útmutató
- Garancialevél
- Törölkendő

### Vigyázat!

Soha ne nézzen a Napba vagy más erős fényforrásba (pl. reflektorbba) a céltávcsővel, mert szeme és látása súlyosan károsodhat!

### Csatlakoztatás / gyári beállítás

A pontos találat előfeltétele a céltávcső helyes fegyverre szerelése. Jól ismert tény, hogy a találati pontatlanságok 90%-a a céltávcső hibás fegyverre szerelésére vezethető vissza. Többféle csatlakozószerelék szerezhető be a kereskedelemben. Azt ajánljuk, hogy a Leica céltávcső minőségének megfelelő színvonalú, vezető gyártók által előállított szereléseket használjon.

A Leica LRS céltávcső gyárilag gyors szákereszt magasságállítási funkcióval van ellátva. A teljes állítási tartomány 70cm. Vásárláskor a szákereszt optikailag és mechanikailag középre van állítva, a toronyskálán 35-ös érték látható, ami azt jelenti, hogy a nullázáshoz felfelé és lefelé is 35cm-es állítási tartomány áll rendelkezésére.

A Leica minden esetben a céltávcső előre billentett csatlakoztatását ajánlja. Az optimális inklinációs szög 10MOA.

Ezt az értéket nem szabad túllépni. Ha a céltávcső előre billentés nélkül van felszerelve, nagyon valószínű, hogy kedvezőtlen körülmények esetén nem lesz elég az állítási tartomány nagyobb lőtávnál a lövedék esésének kiegyenlítésére a nullázást követően, vagy a 70cm-es szákereszt állítási tartomány nem használható ki teljesen.

### Dioptriaállítás

A Leica céltávcsövet hozzáigazíthatja a saját szeméhez a dioptriaállító segítségével. Ehhez forgassa addig a dioptriaállítót (1a) az okuláron, amíg a szákeresztet a lehető legélesebben nem látja. A pontos beállításához az alábbiak szükségesek:

- Irányítsa a céltávcsövet egy semleges, világos háttérű témára.
- Kezdeként forgassa a szemkagylót teljesen jobbra (negatív irányba, lásd a 2-es jelölést), majd ebből az állásból forgassa vissza pozitív irányba, amíg a szákereszt határozottan és élesen nem látszik.

Ez a módszer, számításba veszi a szem alkalmazkodó képességét is, így optimális beállítás érhető el.

### Nullázás

1. Szerelje fel a céltávcsövet a puskára.

2. Állítsa a szákereszt és a fegyvercső tengelyét a kiválasztott tüzelési távolságra (pl. 100méterre) a két toronnyal (5/6). Ennek kivitelezéséhez használhat például lézeres patront. Ha az állítási tartomány nem elegendő, a recézett tárcsák állásának megváltoztatásával ki kell terjeszteni.

- Lazítsa meg a recézett tárcsa felső részén elhelyezkedő két csavart.
- Emelje meg finoman a tárcsát és forgassa el úgy, hogy az állítási tartomány megnőjön. (Például, ha a „0”-án túl az óramutató járásával ellentétes irányba van szükség a cső és a szákereszt állítására, forgassa a recézett tárcsát az óramutató járásának irányába.)
- Nyomja le új pozíciójában a recézett tárcsát és húzza meg a két csavart.
- A parallaxis kiegyenlítést a tüzelési távolságnak megfelelően kell beállítani a „Parallaxisállítás” c. fejezetben leírtaknak megfelelően.

3. Adjon le próbálövést a találati pont vizsgálatához. Érdemes nullázó állványt vagy homokzsákokat használni támasztékként a stabil rögzítéshez.

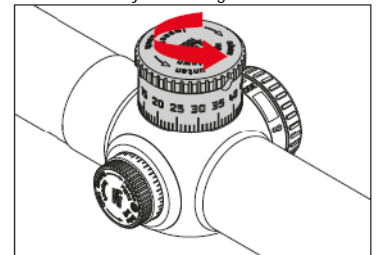
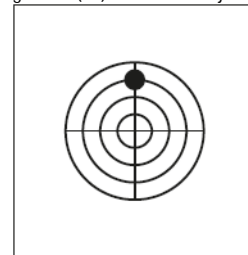
4. A fegyver helyzetének megváltoztatása nélkül állítsa a szákeresztet pontosan a találati pontra a két torony segítségével (5/6).

A két torony – (6) magasság, (5) oldalirány – a beállítás azonos módon végezhető:

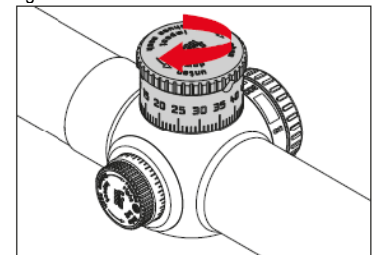
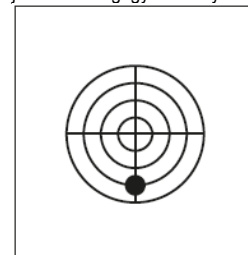
5. Először csavarja le a védőkupakot (5a) az óramutató járásával ellentétesen. A kupak levétele után látható válik a recézett tárcsa (5c/6b) és a hozzájuk tartozó indexjelölés (5d / 6c). A magasság további lépések elvégzése nélkül, közvetlenül állítható.

6. A megfelelő recézett tárcsával végezze el a szükséges beállításokat. Minden egyes fokozatváltoztatás a skálán, 5mm-rel változtatja meg a becsapódási pont helyét 100 méteres távolságban.

Ha a becsapódási pont túl magasban van, és lefelé kell korigálni, a recézett gombot (6a) az óramutató járásával ellentétes irányba kell forgatni.



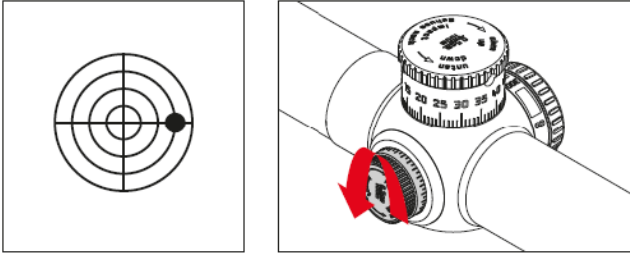
Ha a becsapódási pont túl alacsonyan van, a felfelé korigáláshoz az óramutató járásával megegyező irányba kell forgatni.



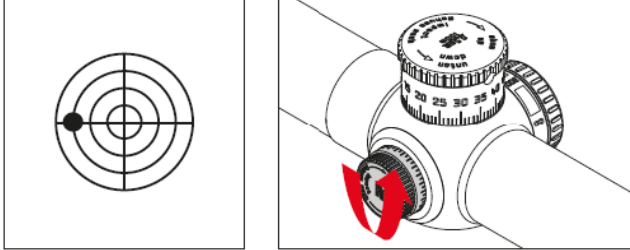
Az eljárás ugyanez az oldalirányú korrekció esetében is:

Ha a becsapódási pont túl jobbra esik, balra kell korigálni. Ekkor a recézett tárcsát (5b) az óramutató járásával ellentétes irányba kell forgatni.

Ezt a használati utasítást a Leitz-Hungaria Kft fordította Önnek!



Ha a becsapódási pont túl balra van, a jobbra korrigáláshoz az óramutató járásával megegyező irányba kell forgatni. (az alábbi ábra nyíljal jelzett irányával ellentétesen!)



7. Végezzen újabb tesztlövést a korrekció után. Ha a szálereszt és a becsapódási pont helye egybeesik, a távcső és a fegyver „le van nullázva”.

8. A toronyskálák nullázása:

a) Magasság: Lazítsa meg a két rögzítőcsavart, emelje meg enyhén a toronyt és forgassa a toronyt úgy, hogy a torony skálájának „0” jelzése essen egybe a tubusházon lévő (6c) jelzéssel. Nyomja le és rögzítse a csavarokkal a toronyt ebben a helyzetben.

b) Oldalirány: Lazítsa meg a csillagfejű csavart a torony felső részének oldalán és fordítsa el az alsó skálagyűrűt (5c) úgy, hogy a recézett tárcsa „0” skálajelzése essen egybe a tubusházon lévő jelzéssel. Ezt követően rögzítse ebben az állásban a két csillagfejű csavar meghúzásával.

A céltávcső most már használatra kész.

### A nagyítás megváltoztatása

A nagyítási érték megváltoztatásához forgassa nagyításállító gyűrűt (4) jobbra az alacsonyabb, balra a nagyobb nagyítási fokozat eléréséhez. A gyűrűn lévő bütök sötétben segíti a beállítást: ha felfelé mutat, közepes nagyítási fokozat van érvényben. Például 13x a Leica ER 6,5–26x56 LRS esetében.

### Parallaxisállítás

A Leica céltávcsövek gyári beállítás szerint 12x-es nagyítási fokozatban 100 méteres távolságban parallaxis hibától mentesek. Másként kifejezve, ebben a távolságban a cél és a szálereszt (a helyes dioptriállítás követően) egyidejűleg nézve tökéletesen éles. A nem megfelelő távcsőbe tekintés miatt bekövetkező céltévesztés általában nem jellemző.

Ennek ellenére parallaxishibára erősebb nagyítási fokozatban számítani kell. 12x-nél erősebb nagyítási fokozatú céltávcsöveken van parallaxisállítás.

A parallaxist a céltávcső tubusának bal oldalán lévő parallaxisállítóval (9) addig kell állítani, amíg a céltárgy képe tökéletesen éles nem lesz.

A lehető legpontosabb beállításhoz a lehető legnagyobb nagyítási fokozat használatát ajánljuk. A beállítás akkor ideális, ha miközben a szemének és az okulárnak az egymáshoz viszonyított helyzete megváltozik a szálereszt és a távcsőben látható kép, nem mozdul el egymáshoz képest.

### Karbantartás / tisztítás

A Leica minden céltávcsövet különösen tartós eszköznek tervezte és készítette, így nem igényelnek speciális karbantartást. A különböző szennyeződések eltávolítására azonban szükség van.

A burkolatot csak puha, nedves bőrdarabbal szabad áttörölni.

A lencsétartsókat tisztán. Pumpás ecsettel fújja le, vagy puha ecsettel söpörje le a port a felületükről.

A lencsék bevonatai karcállóak, de a homokszemcsék és a sókristályok megkarcolhatják. A lencsékről a zsíros szennyeződések, pl. az ujjlenyomatokat, nedves ruhadarabbal törölje le, majd tiszta, puha szarvasbőrrel vagy nem szőzőlő kendővel (ajánlott Leica Anti Fog Solution) törölje szárazra.

### Fontos!

- Óvja a céltávcsövet a nem a fegyver elsütése miatt keletkező mechanikai hatásoktól.
- **Ne dörzsölje erősen a lencsét tisztításakor.** Bár a lencsék karcálló bevonattal vannak ellátva, a homokszemcsék és a sókristályok erős dörzsöléskor károsodást okozhatnak.
- A távcső tubusát nedves bőrdarabbal törölje át. Ha szárazon törli, elektrosztatikusan feltöltődhet.
- Tilos alkohol vagy más vegyszer használata a lencsék vagy a tubus burkolatának tisztításához.
- A típusjelzésen kívül, a távcsövön gyártási számot is talál, amit célszerű feljegyezni, a biztonság érdekében.

- Ne próbálja szétszedni a távcsövet. Az esetleges javításokat kizárólag a Leica hivatalos szakszervizével végeztesse, ennek érdekében lépjen kapcsolatba a termék hivatalos értékesítőjével vagy a garancialevélen feltüntetett szakszervizzel.

- Tároláskor tartsa jól szellőző, száraz, hűvös helyen a távcsövet. Ne tartsa nedves, gombásodásra hajlamos helyeken.

### Figyelem!

*A terméket használata során ne tegye ki semmilyen elkerülhető kémiai, fizikai behatásnak, sokknak, amelyről sejthető vagy ismert, hogy a károsodását okozhatja. Kerülje el, hogy a terméket karbantartás elmaradása vagy más mulasztás-jellegű hatás vagy kár érje.*

*Úgy a szállítás, tárolás, mint a használat során vigyázzon az eszközre. Óvja a rázkódástól, sűrűdéstől, ütődéstől, sugárzásoktól (pl. de nem kizárólag víz-, napsugárzás, elektromos, hő- vagy mágneses hatás). Ne engedje, hogy vegyi anyag vagy más behatás érje, mindig használja tiszta kézzel.*

*A termék a jellegéből fakadóan folyamatosan nagy sokk-terhelést kap, ami igen ritkán okozhatja az optikai rendszerben szennyeződés megjelenését. Amennyiben egy ilyen szennyeződés nem zárja ki a rendeltetés-szerű használatot, úgy annak megjelenése nem tekinthető meghibásodásnak, és a jelenség kiküszöbölését a Vásárló kérésére ingyenes karbantartás keretében végezzük, melynek határideje meghaladhatja a 30 napot.*

### Alkatrészek

Amennyiben szüksége lenne valamilyen alkatrésze (pl. védőkupakokra, tömítőszekre, lencsevédőkre, lépjen kapcsolatba a Leica hivatalos márkakereskedőjével (a Jótállási jegyen található) vagy a Leica Vevőszolgálatával.

### Műszaki adatok

Típus	LEICA ER 6,5 – 26 x 56 LRS
Nagyítás	6,5 – 26 x
Lencseátmérő	56mm
Kilépőpupilla	8,6 / 2,2mm
Látómező max. / min. nagyításnál (m / 100 m)	1,5m / 5,5m
Parallaxis	50 m – végtelen
Kilépőpupilla távolság	100mm
Lencsebevonat	Aqua Dura™
Transzmisszió	TD / TN ≥ 90%
Dioptriakorrektió	-4 / +3
Becsapódási hely korrekció	0,5cm / fokozat / 100m
Középső tubusátmérő	30mm
Szűrőmenet	M58 x 0,75mm
Vízállóság	4 méteres mélységig
A tubus anyaga	Nagyszilárdságú alumínium
Hossz	395mm
Tömeg	780gramm

*Az előzetes értesítés nélküli változtatás joga fenntartva!*

### Vevőszolgálat, terméktámogatás

A Leica termékeivel kapcsolatos kérdésével, forduljon a Jótállási jegyen feltüntetett márkaszervizzel, vagy a LEICA terméktámogató központjával, ill. Vevőszolgálatával. Látogasson el a [www.leitz-hungaria.hu](http://www.leitz-hungaria.hu) honlapra.

Leica Camera AG  
Product Support / Software Support  
Am Leitz-Park 5  
D-35578 Wetzlar  
Telephone: +49(0)6441-2080-111 /-108  
Fax: +49(0)6441-2080-490  
[info@leica-camera.com](mailto:info@leica-camera.com) /  
[software-support@leica-camera.com](mailto:software-support@leica-camera.com)

Leica Camera AG  
Customer Care  
Am Leitz-Park 5  
D-35578 Wetzlar  
Telephone: +49(0)6441-2080-189  
Fax: +49(0)6441-2080-339  
[customer.care@leica-camera.com](mailto:customer.care@leica-camera.com)

**Ezt a használati utasítást a Leitz-Hungaria Kft fordította Önnek!**