

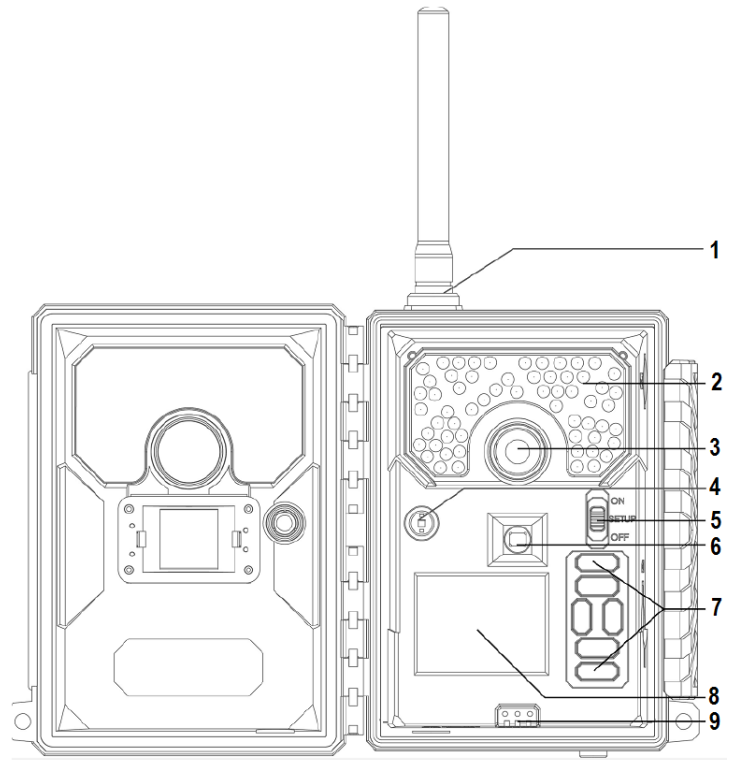
## GLORY 4G LTE email küldő vadkamera

### Használati útmutató



(Modell: L4-E)

### 1.2 A készülék részei



- 1. LTE-főantenna
- 3. Objektív
- 5. Főkapcsoló
- 7. Nyomógombok

- 2. IR-vaku
- 4. Fényszenzor
- 6. PIR-szenzor (mozgásérzékelő)
- 8. HD TFT-kijelző

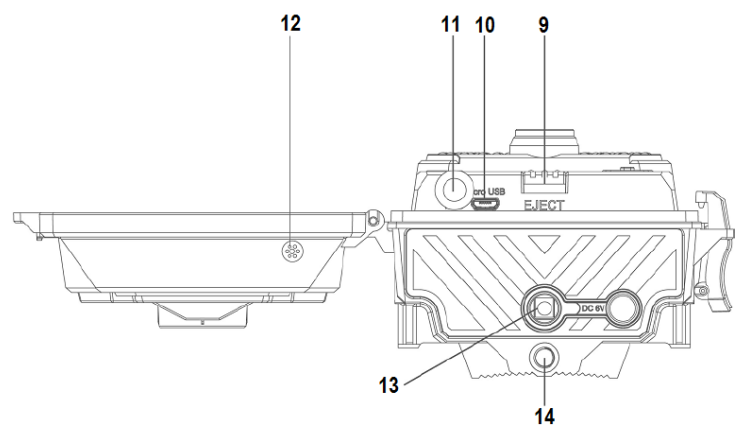
## 1. A készülék bemutatása

### 1.1 Általános leírás

Gratulálunk a Glory LTE Email Version vadkamera megvásárlásához. A Glory LTE Email Version készülék egy nagyteljesítményű megbízhatóan működő vezeték nélküli hálózaton keresztül kommunikáló vadkamera.

#### Készülékjellemzők:

- 20MP-es infravörös tartományban is működő 4G LTE kamera.
- 1080P H.264 videofelvétel hanggal együtt.
- 0,6 másodperces kioldási sebesség.
- 4G LTE-hálózat, nagyobb adatátviteli sebesség.
- Videó / Teljes méretű képtovábbítás.
- Távirányítás SMS-parancsokkal.
- 1-10 képből álló sorozatfelvétel.
- 15 méteres hatótávolságú villanásmentes fekete LED-es vaku.
- Időkihagyással készíthető felvételek (Time Lapse) másodpercre pontos beállíthatósággal.
- Kameraátnevezés.
- SD-kártya felülírás a ciklikusan ismétlődő folyamatos használathoz.
- Energiaellátás 12db AA-elemről.

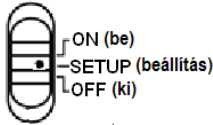


- 9. EJECT-gomb
- 11. Mikrofon
- 13. DC-tápaljzat

- 10. USB
- 12. Mikrofonnyílás
- 14. Menetes rögzítő furat

1. ábra: Kezelőszervek

## 1.3 A kezelőgombok használata

Gomb	Funkcióleírás
	<b>ON (be):</b> Munka üzemmód (a kijelző kikapcsol). <b>SETUP (beállítás):</b> A kamera alapbeállításainak megadása. <b>OFF (ki):</b> Kikapcsolás (Ha hosszabb ideig nem használja a készüléket, vegye ki az elemeket).
MENU	A főmenübe/ből való be- és kilépéshez. A menürendszerből való kilépéshez, gyakran az OK gombbal együtt használatos.
OK	1. A lejátszás funkcióba való belépéshez és az abból való kilépéshez. 2. Egy művelet megerősítéséhez. 3. Egy menüpontba való belépéshez.
▲	1. A fotó mód és videó mód közötti gyors átkapcsoláshoz. 2. A menüben való mozgáshoz.
▼	1. A fotó mód és videó mód közötti gyors átkapcsoláshoz. 2. A menüben való mozgáshoz.
◀ (QUICK – gyors)	1. A gyors megtekintés módba/ből való be/ki lépéshez. 2. A menüben való mozgáshoz.
▶ (SHOT – felvétel)	1. A menüben való mozgáshoz. 2. Fotó módban a zárkioldáshoz. 3. Videó módban a felvételt készítés elindításához és leállításához.

## 2. A készülék használatának rövid összefoglalása

### 2.1 Az elemek behelyezése

A kamera 12db AA elemmel működik.

Az elemek behelyezésekor ügyeljen, hogy a (+) és (-) érintkezők az elemkamrában található jelzéseknek megfelelően álljanak. A negatív érintkezők mindig a rugók felé eszenek.

*Megjegyzés:*

- Ne keverje a különböző típusú elemeket.
- Ne keverje a friss és a használt elemeket.
- Csak magas minőségű és nagyteljesítményű alkáli vagy lítium elemeket használjon.
- Ha hosszabb ideig nem használja a készüléket, vegye ki az elemeket az esetleges szivárgás okozta károsodás megelőzésére!

### 2.2 Az SD-kártya behelyezése

Ahhoz, hogy a kamerát be lehessen kapcsolni, be kell helyeznie az SD-kártyát a kamera alján lévő csatlakozójáratba. Maximum 32GB-os kapacitású SD-kártya használata támogatott. A kamera SD-kártya nélkül nem kapcsolható be és nem állítható be.

### 2.3 A SIM-kártya behelyezése

A készülék támogatja az:

LTE FDD: B1/B2/B3/B4/B5/B7/B8/B28;

LTE TDD: B40;

WCDMA: B1/B2/B5/B8;

GSM: B2/B3/B5/B8 hálózatokat.

**Ellenőrizze, hogy a SIM-kártya PIN-kód kérése ki van-e iktatva és van-e elegendő összeg a SIM-kártyán.**

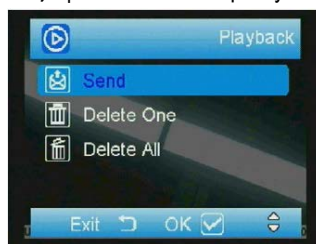
## 2.4 A kijelzőn látható információk



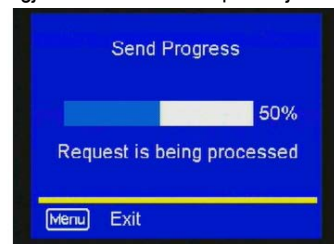
2. ábra: A kijelzőn látható információk

### 2.6 Tesztkép küldése

- 1) Kapcsolja a kamerát SETUP (beállítás) üzemmódra. A ▶ gomb megnyomásával készítsen egy képet, majd nyomja meg az OK gombot a kép ellenőrzéséhez.
- 2) Nyomja meg a MENU (menü) gombot és válassza a Send (küldés) opciót. Az LCD-képernyőn megjelenik a küldés állapotsávja.



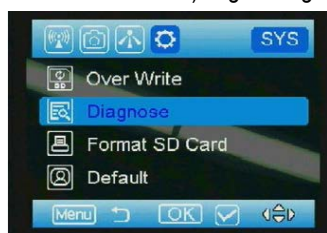
3. ábra



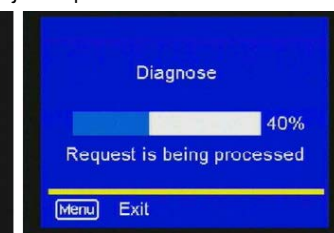
4. ábra

A sikeres küldést követően ellenőrizze e-mail fiókját vagy telefonját, hogy megérkezett-e a hibátlan felvétel.

Ha a küldés sikertelen, válassza a Diagnose (diagnózis) menüpontot egy Log-file létrehozásához, majd a FAQ (GY.I.K.= gyakran ismétlődő kérdések) segít a Log-fájllal kapcsolatban.



5. ábra



6. ábra

## 3. A kamera beállítások testre szabása

### 3.1 Menübeállítások

NET (hálózat)	
Send Mode (Küldés mód)	Instant (Azonnali)
	Daily Report (Napi jelentés)
	Instant + Daily Report (Azonnali + Napi jelentés)
	Off (Ki)
Send to (Küldés helye)	Phone / email (Telefon / email)
Edit Phone (telefon-szám szerkesztése)	1st/2nd/3rd/4th Number (1./2./3./4. szám)
Recipients (Címzettek)	Four phones and four emails (Négy telefon és négy email)

Ezt a használati utasítást a Leitz-Hungaria Kft fordította Önnek!

SMS Switch (SMS-kapcsoló)	Off/on/Set (Ki/be/Beállít)
GPS	Off/On (Ki/Be)
Download Tool (Letöltés eszköz)	Download tool (Letöltés eszköz)

#### Send Mode (Küldés mód):

**Instant (Azonnali):** Ha azt akarja, hogy a kamera a készítéskor minden képet azonnal elküldjön, válassza ezt a beállítást. Megadhatja a naponta eszközére vagy e-mail címére elküldeni kívánt képek számát. Ha korlátozni akarja a darabszámot, adja meg a mezőben a napi elküldött maximális képszámot. Ha korlátozás nélkül minden naponta elkészülő képet el akar küldeni, állítsa az értéket „0”-ra.

**Daily Report (Napi jelentés):** Ennek választásakor a kamera naponta a megadott időpontban csak az utoljára készült képet küldi el minden más napi eseményről szóló jelentéssel együtt.

**Instant & Daily Report (Azonnali és Napi jelentés):** A kamera minden fényképet el fog küldeni. Válassza ezt a beállítást, ha nem akarja, hogy a kamera minden elkészített fényképet elküldjön. A kamera normál vadkamerához hasonlóan működik. (Azonnali fotókat és napi jelentést is kapni fog).

**OFF (Ki):** Ha nem akarja, hogy a kamera képeket küldjön, válassza ezt a beállítást.

#### Send to (Küldés helye):

**Phone (Telefon):** Válassza ezt a beállítást, ha telefonra akarja elküldeni a képeket.

**Email (Email):** Válassza ezt a beállítást, ha e-mail címre akarja küldeni a képeket.

**Edit Phone (Telefonszám szerkesztése):** Itt adhat meg és törölhet telefonszámokat.

**Recipients (Címzettek):** Itt ellenőrizheti a fogadó telefonszámot és e-mail címet.

**SMS Switch (SMS-kapcsoló):** SMS-parancskód küldésével kérhet le fényképet, vagy végezhet változtatásokat. Válassza az „ON” (Be) beállítást, ha a kamera alapfunkcióit az APP segítségével telefonjáról akarja vezérelni. Ha nem akar a vezeték nélküli irányítás lehetőségével élni, hagyhatja „OFF” (Ki) beállításon a kamerát. Előre megadhatja a működési időt, amikor az SMS parancs érvényesíthető.

CAM (kamera)		
Camera Mode (Kamera mód)	Photo (Fotó)	Custom Settings (egyedi beállítások)
	Video (Videó)	Video Size (Videó méret): <b>WVGA / 720P 1080P</b> Video Length (Videó hossz): 5s - 60s (Alapérték: 10s)
Custom Settings (Egyedi beállítások)	Photo Size (Képméret)	3/5/8/10/12/16/20MP
	Flash Power (Vakuerősség)	<b>High/Low (Magas / Alacsony)</b>
	Photo Burst (Képsorozat)	1-10
		Burst Speed (Sebesség) Fast / Slow (Gyors / Lassú)
Shutter Speed (Zársebesség)	<b>Normal / Fast (Normál / Gyors)</b>	

**Photo Burst (Képsorozat):** A kioldáskor készülő kép darabszáma itt adható meg. Ha a beállítás 3, akkor minden egyes kioldáskor három képet készít a kamera. A **Send Option (Küldés beállítás)** segítségével a küldésre szánt képek is kiválaszthatók.

**Shutter Speed (Zársebesség):** A legtöbb esetben a normál beállítás a megfelelő. A **Fast (Gyors)** beállítással csökkenthető a téma mozgása miatti elmosódás.

PIR (Mozgásérzékelő)	
Trigger Mode (Kioldási mód)	<b>PIR Trigger (PIR kioldás)</b>
	Time Lapse (Időkihagyás)
	Both (Mindkettő)
PIR Sensitivity (PIR érzékenység)	Low (Alacsony)
	<b>Auto (Automatikus)</b>
	High (Magas)
PIR Interval (PIR intervallum)	5mp - 60 perc (Alapérték: <b>30 másodperc</b> )
Time Lapse (Időkihagyás)	3 perc - 24 óra (Alapérték: <b>30 perc</b> )
Work Time (Működési idő; 4 csoport)	Alapérték: <b>Off (Ki)</b>

**PIR Interval (PIR intervallum):** Itt állítható be, hogy a mozgásérzékelő milyen gyakran léphet működésbe. Megelőzhető, hogy az SD-kártyát túl sok felesleges felvétel töltsse meg.

**Time Lapse (Időkihagyás):** A funkció aktiválásakor a kamera akkor is készít fényképet vagy videofelvételt, ha a mozgásérzékelő hatókörében nincs mozgó élőlény. Mindez nagyon hasznos, ha a terület folyamatos megfigyelés alatt kell tartani.

**Work Time (Működési idő):** A kamera csak az előre megadott időben és napokon lép működésbe. A kamera ettől eltérő időben nem lép működésbe. A 00:00-00:00 Work Hour (Működési idő) 24 órán át tartó működést jelent. Ha beállítás átnyúlik egy másik napra, pl. Start: 20:00, Stop: 10:00, akkor az azt eredményezi, hogy a kiválasztott napon a működési idő 00:00-10 és 20:00-24:00 között lesz.

SYS (Rendszer)	
Set Clock (Óraállítás)	A dátum és az idő beállítása.
Language (Nyelv)	Tíz nyelv.
Password (Jelszó)	<b>Off / On (Ki / Be)</b>
Rename (Átnevez)	<b>Off / On (Ki / Be)</b>
Over Write (Felülír)	<b>Off / On (Ki / Be)</b>
Diagnose (Diagnózis)	-
Format SD Card (SD-kártya formázás)	SD-kártya formázása.
Default (Alapbeállítások)	Minden beállítás visszaáll gyári alapértékre.
About (Infó)	Kameranév / Szoftververzió / UOVision

**Password (Jelszó):** Ne felejtse el feljegyezni vagy telefonján elmenteni a jelszót, mert ha elfelejti, nem férhet hozzá a kamerához.

### 3.2 Az „U Set” applikáció letöltése

- Válassza a **NET (Hálózat)** menücímét. A ▼ gombbal álljon a **DOWNLOAD TOOL (Letöltés eszköz)** menüpontra majd nyomja meg az „OK” gombot. Lásd a 7. és 8. ábrát.
- Kapcsolja ki a kamerát.
- Vegye ki a kamerából az SD-kártyát és helyezze a kártyát számítógépének kártyaolvasójába.
- Keresse meg az SD-kártyaolvasót a számítógépén.



6. ábra: Letöltés



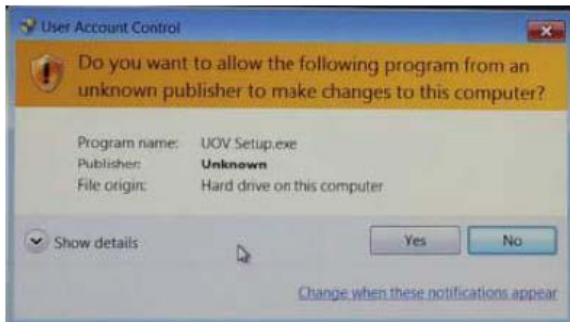
7. ábra: Sikeres letöltés

- Csomagolja ki a fájlt az **U Set** applikáció eléréséhez.

Ezt a használati utasítást a Leitz-Hungaria Kft fordította Önnek!

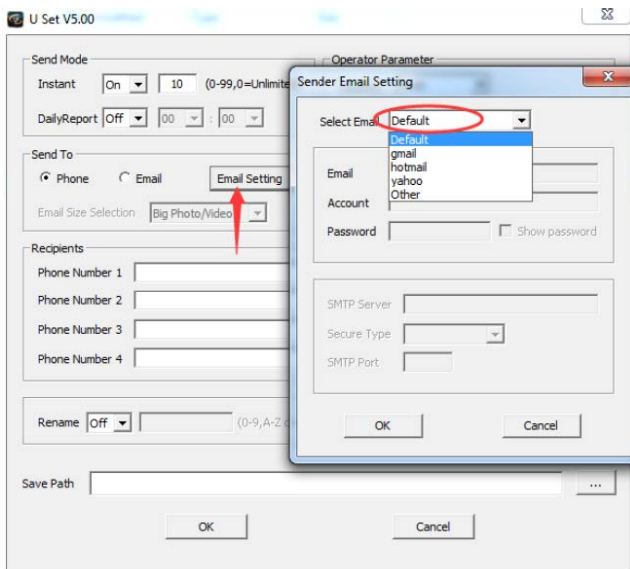
### 3.3 Beállítás számítógéppel

- 1) Az U Set-re történő dupla kattintás után megjelenhet az alább látható figyelmeztető szöveget tartalmazó ablak. Válassza a „YES”-t a folytatáshoz.

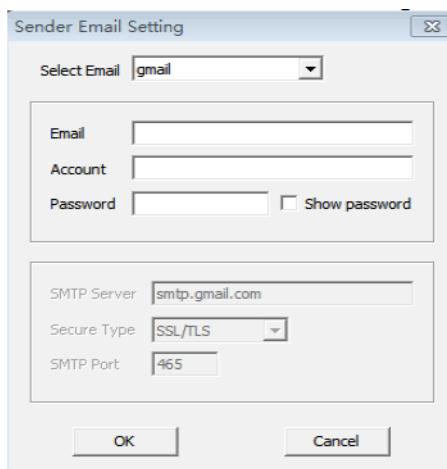


9. ábra: Figyelmeztető üzenet

- 2) Töltse ki a 10. ábrán látható „E-mail” setting (e-mail beállítás) mezőt, mielőtt bármilyen más beállítást elvégezne. Ha az alapbeállításaként megadott küldő e-mail nem működik az Ön országában, kérjük, válassza a **Sender Email Setting** (Küldő e-mail beállítás) beállításban az **Other** (Egyéb) opciót és adja meg a saját e-mail címét, ahogy a 11. ábrán látható.



10. ábra: Az A-funkció a kamera beállításához



11. ábra: A küldő e-mail egyedi beállítása

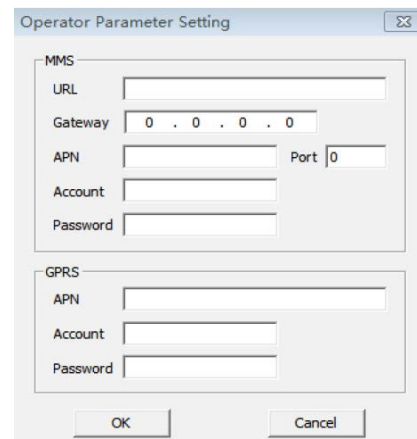
- 3) Válassza ki az országát, válassza ki a szolgáltatóját (lásd 12. ábra), állítsa be a küldő e-mail (sender email), majd adja meg az összes szükséges információt, mint amilyen az e-mail, telefonszám... stb.. Ha az Ön mobilszolgáltatója nem található meg a listán, az összes paramétert saját maga állíthatja be az „Operator Parameter” (Szolgáltatói paraméterek) **Other**

*Ezt a használati utasítást a Leitz-Hungaria Kft fordította Önnek!*

(Egyéb) opciójának a kiválasztása után (lásd a 13. ábra). Az összes MMS és GPRS információt megtekintheti online, vagy felhívhatja a szolgáltató vevőszolgálatát. Az információk beszerzése után töltsé ki a mezőket.

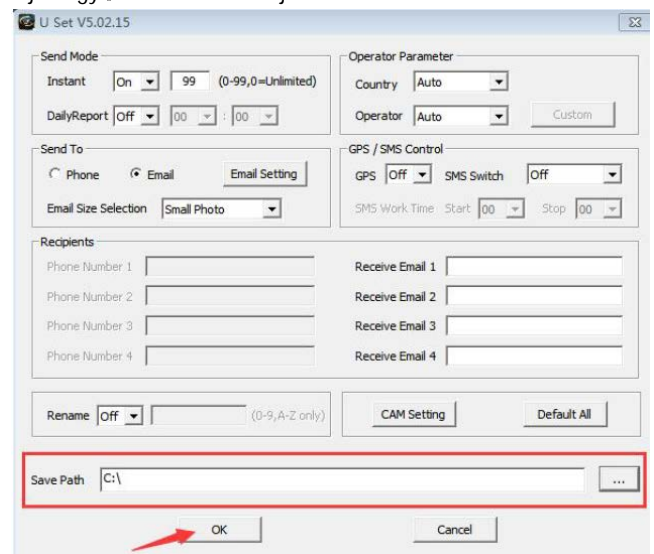


12. ábra: Telefonszám és e-mail cím

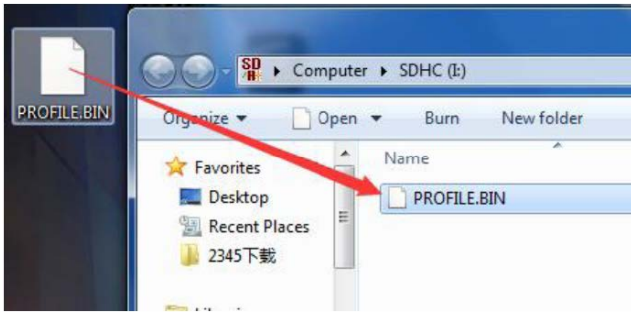


13. ábra: Szolgáltatói paraméterek egyedi beállítása

- 4) Az összes egyedi beállítás megadásának befejezése után ne felejtse el elmenteni az elérési utat közvetlenül az SD-kártya gyökérfiókba (lásd a 14. ábrát). Ekkor az SD-kártyán létrejön egy „PROFILE.BIN” fájl.



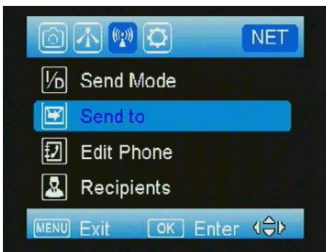
14. ábra: Mentés



15. ábra: Mentés az SD-kártya gyökerkönyvtárába

5) Tegye vissza az SD-kártyát a kamerába, állítsa a kamerát beállítás (SETUP) üzemmódra. Ekkor a képernyőn megjelenik az „update success” (frissítés sikeres) üzenet.

6) Kapcsolja a kamerát beállítás (Setup) üzemmódra és nyomja meg a MENU gombot a kamera rendszerének betöltődése után. Lépjen a NET (hálózat) menücímre, majd nyomja meg az OK gombot „Send to” (Küldés helye) menübe való belépéshez. Válassza a Phone / email (Telefon / email) opciót. Ha megjelenik a „Send Succesfull” (Sikeres küldés) üzenet, ellenőrizze, hogy a címzett telefonon vagy e-mail címen megnyitható-e a kép.



16. ábra



17. ábra

#### 4. Külső tápforrás csatlakoztatása

A kamera külső tápforrás csatlakoztatására szolgáló aljzattal van ellátva, melyhez 6V-os külső akkumulátor kapcsolható. A csatlakoztatáshoz 4mm-es szabvány „jack”-dugasz szükséges.

#### 5. SMS-parancsok

Üzenet	Funkció
#110#	Készítsen képet/videót és küldje el.
#130#0#0#0	Működési idő (Work Time) beállítása: 1 = Ki, 2 = Ki: Ez azt eredményezi, hogy a kamera egész idő alatt működik.
#211#abc@123.com#	E-mail cím hozzáadása.
#220#0#10#	Azonnali küldés, max. 10 kép/nap (0 érték = korlátlan küldés, 1-99 egyéb értékek).
#220#1#2030#	Napi jelentés 20:30-kor.
#220#2#10#2030#	Azonnali küldés max. 10 kép/nap + napi jelentés 20:30-kor.
#230#0#	Küldés telefonra.
#230#1#0#	Küldés e-mail címre nagy felbontásban (nagy kép/videó)
#230#1#1#	Küldés e-mail címre kis felbontású kép
#240#00#00#	SMS távvezérlés BE 24 órán át. Az SMS-modul egész nap készen áll a parancsok fogadására.

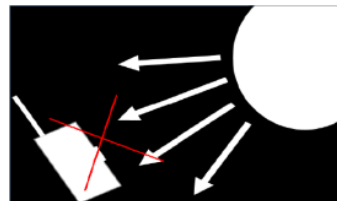
#240#18#20#	SMS távvezérlés BE 18:00 és 20:00 óra között. Az SMS-modul 18:00 és 20:00 óra között készen áll a parancsok fogadására.
#310#0#	Kameramód: Fényképezés
#310#1#	Kameramód: Videofelvétel készítés
#330#Videó méret#Videó hossz#	A Videó méret és a Videó hossz beállításának megadása. 0=1080P; 1=720P; 2=WVGA. Videó hossz 5-60.
#350#0#m1#2#	A PIR mozgásérzékelő bekapcsol. 1 perces késleltetés, magas érzékenység.
#360#	Hely (SMS-ben érkezik a rendszergazdának).
#370#	Kameraállapot lekérés (állapotadat).

#### 6. Telepítési tanácsok

A vadkamera kihelyezésekor ügyelni kell a helyes és biztonságos rögzítésre. Az optimális képminőség eléréséhez a kamera kb. 3-15 méteres távolságban és kb. 1-1,5 méteres magasságban legyen a megfigyelni kívánt területhez viszonyítva. A vaku hatékonyságának növeléséhez úgy helyezze el a kamerát, hogy a téma mögötti háttérről a lehető legtöbb fény verődessen vissza a téma megvilágításának felerősítése érdekében.

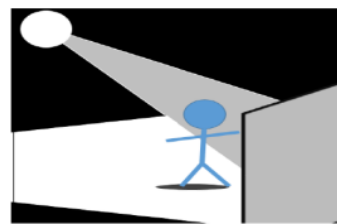
Fontos:

a. A kamera előlapját ne érje közvetlen napsütés.



19. ábra

b. A fényt visszatükröző fákkal vagy más objektumokkal növelje a téma megvilágítottságát.



20. ábra

c. Ne telepítse a kamerát olyan helyre, ahol szeles időben a növényzetet a légáramlat a kamera előtt mozgathatja, vagy túl dús a vegetáció. Téves kioldás a leggyakrabban napos, szeles időben történik. A szél által mozgatott növényzetet a kamera mozgó, melegvérű állatként azonosíthatja.

Figyelem!

*A terméket használata során ne tegye ki semmilyen elkerülhető kémiai, fizikai behatásnak, sokknak, amelyről sejtethető vagy ismert, hogy a károsodását okozhatja. Kerülje el, hogy a terméket karbantartás elmaradása vagy más mulasztás-jellegű hatás vagy kár érje.*

*Úgy a szállítást, tárolást, mint a használat során vigyázzon az eszközre. Óvja a rázkódástól, súrlódástól, ütődéstől, sugárzásoktól (pl. de nem kizárólag víz-, napsugárzás, elektromos, hő- vagy mágneses hatás). Ne engedje, hogy vegyi anyag vagy más behatás érje, mindig használja tiszta kézzel.*

Ezt a használati útmutatót a Leitz-Hungary Kft. készítette Önnek!

## 1. Melléklet: Műszaki adatok

Képfelbontás	20MP, 16MP, 12MP, 8MP, 5MP, 3MP
Objektív	F=2.2, látószög=58°
Frekvenciasávok	FDD-LTE: B1/B3/B4/B5/B7/B8/B28; TDD-LTE: B40; WCDMA: B1//B2/B5/B8; GSM: B2/B3/B5/B8
Vakutelijesítmény- állítás	Magas, alacsony
Kijelző	2,0 hüvelykes LCD
Memóriakártya	32GB-ig
Videó felbontás	WVGA, 720P, 1080P
PIR-szenzor	Többzónás
PIR-érzékenység	Állítható (magas, normál, alacsony)
Kioldási idő	0,6s
Tömeg	474gramm (elemek nélkül)
Működési/tárolási hőmérséklet	-20 - +60°C / -30 - +70°C
Kioldási intervallum	0 másodperc – 60 perc
Időkihagyásos felvétel	3 perc - 24 óra
Sorozatfelvétel	1-10
Videó hossz	1-60 másodperc
Energiaellátás	4db AA, 8db AA vagy 12db AA
Készenléti áramfelvétel	<0,25mA (<6mAh/nap)
Energiafogyasztás	12db AA-elem 3000+ fénykép továbbítására elegendő
Riasztás alacsony elemkapacitás esetén	LED-es kijelzés, E-mailben
Telepítés	Kötéllel / hevederrel / „Python”- rögzítővel (sodronylakat)
Méret	140 x 95 x 57mm
Relatív páratartalom működés közben	5% - 90%
Biztonsági minősítések	CE, RoHS

*Az előzetes értesítés nélküli változtatás joga fenntartva!*

## 2. Melléklet: A csomagolás tartalma

- 1db - Digitális kamera
- 1db - Heveder
- 1db - Használati útmutató
- 1db - antenna

**Jótállás az érvénybe lévő jogszabályoknak megfelelően.** Lásd a mellékelt jótállási jegyen.

Gyártó által vállalt garancia: 2 év. Egységár függő fogyasztói jótállás: 10.001 Ft - 100.000 Ft - 12 hónap. 100.001 Ft - 250.000 Ft - 24 hónap, 250.001 Ft-tól: 36 hónap. Fogyasztónak NEM minősülő személyek (például, de nem kizárólag Gazdálkodó Szervezetek) számára: 6 hónap kellékszavatosság.

### DCD 2014/53/EU megfeleléségi tanúsítvány

A gyártó ezennel kijelenti, hogy a kamera megfelel a DCD 2014/53/EU szabványoknak.



## Tartalom

1. A készülék bemutatása .....	1
1.1 Általános leírás.....	1
1.2 A készülék részei .....	1
1.3 A kezelőgombok használata .....	2
2. A készülék használatának rövid összefoglalása.....	2
2.1 Az elemek behelyezése .....	2
2.2 Az SD-kártya behelyezése.....	2
2.3 A SIM-kártya behelyezése .....	2
2.4 A kijelzőn látható információk.....	2
2.6 Tesztkép küldése .....	2
3. A kamera beállítások testre szabása.....	2
3.1 Menübeállítások.....	2
3.2 Az „U Set” applikáció letöltése .....	3
3.3 Beállítás számítógéppel.....	4
4. Külső tápforrás csatlakoztatása.....	5
5. SMS-parancsok .....	5
6. Telepítési tanácsok.....	5
1. Melléklet: Műszaki adatok .....	6
2. Melléklet: A csomagolás tartalma .....	6

Ezt a használati utasítást a Leitz-Hungaria Kft fordította Önnek!