

# NITEforce

## NITEforce LIVE 360 Green vadkamera

Cikkszám: NITLIVE360



### Használati útmutató

#### DCD 2014/53/EU megfelelési tanúsítvány

A gyártó ezennel kijelenti, hogy a 4G LTE vezeték nélküli vadkamera megfelel a DCD 2014/53/EU szabványoknak.



Tisztelt Vásárlónk!

Köszönjük, hogy megvásárolta a NITEforce vadkamerát! Kérjük, mielőtt használatba veszi a készüléket, olvassa el figyelmesen a használati útmutatót és tartsa be az abban leírtakat.

#### A készülék bemutatása

A NITEforce LIVE 360 Green 4G egy magas minőségű, vezeték nélküli digitális vadkamera.

Precíz tervezése és hangolása állandó optimális teljesítményt biztosít. A vadkamera magas minőségű digitális fényképeket, videofelvételeket és online élőképet szolgáltat otthoni vagy üzleti célú beltéri és szabadtéri felhasználói kör számára, valamint állatokkal kapcsolatos vadászati és megfigyelési tevékenységekhez. A magas érzékenységű passzív infravörös mozgásszenzor és a mobiltelefonos applikációval végezhető többféle beállítási lehetőség segítségével a vadkamera tökéletesen hozzáigazítható az aktuális szükségletekhez. A készülék magas minőségű termékhasználatot és számos hasznos funkciót kínál.

- ✓ Fényképek és videofelvételek készítése – továbbítása vezeték nélküli hálózaton.
- ✓ Online élőképek szolgáltatása.
- ✓ Fényképek, videofelvételek és élőképek fogadása, kamera-állapot ellenőrzése és paraméterek módosítása mobiltelefonos APP használatával.

A vadkamera előre behelyezett Micro SD-kártyával van ellátva. Használatbevetel előtt be kell helyezni a SIM-kártyát (PIN-kód nélkül), valamint az okostelefonra telepíteni kell a mobiltelefonos APP-ot (Android vagy iOS). A Google Play-ben vagy az Apple Store-ban keresse meg a „UCon” APP-ot.

**FONTOS!** Minden vadkamera egyedi QR-kódot tartalmazó ID-matricával van ellátva. A vadkamera és az APP párosításakor be kell szkennelni a kódot.



Válasszon ingyenes 30-napos próbaverziót az APP-ban a szolgáltatói csomagok közül.

#### Biztonsági tudnivalók

A vadkamera finomhangolt állapotban kerül forgalomba. Óvja mindenféle mechanikai erőhatástól. Vigyázzon, nehogy leejtse! IP66-szabvány szerinti védelme normál időjárási körülmények között garantálja a biztonságos működést. Tömítettsége ellenáll az esőnek, de víz alatti használatra nem alkalmas. Óvatosan távolítsa el az esetleges szennyeződések a lencséről, a mozgásérzékelő (PIR) és a LED-egység burkolatáról. Ne használjon tisztítószeret. A vadkamera egy precíz elektronikai eszköz. Ne próbálja szétszedni, saját kezűleg megjavítani. Ha az erősen lehűlt készülék meleg helyre kerül, a lencsén és az elektromos alkatrészek felületén páralecsapódás keletkezik. Ennek megelőzése érdekében, mielőtt meleg helyre viszi az erősen lehűlt készüléket, helyezze légmentesen záródó műanyag tasakba. Ha páralecsapódást tapasztal, vegye ki a készülékből a Micro SD-kártyát, a készülék kiszáradásáig.

#### Mobilhálózattal kapcsolatos információk

A vadkamera LTE 4G mobiltelefonos hálózaton továbbítja a fényképeket, videofelvételeket és az élőképet közvetlenül a mobiltelefon APP-jára. 2G-hálózaton élőképek (LIVE Online) és videofelvétel az alacsony adatfeltöltési sebesség miatt nem továbbítható. A SIM-kártya és az adattovábbítás költségeit a felhasználó és a szolgáltató közötti szerződés tartalmazza.

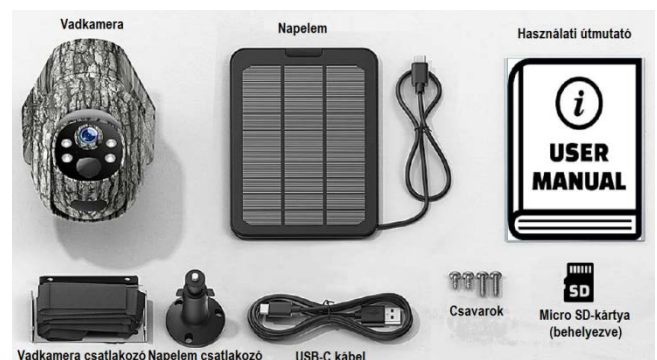
**FONTOS!**

- 1) **Vadkamerába helyezés előtt ne felejtse el kikapcsolni a SIM-kártya PIN-kód kérés funkcióját!**
- 2) **Ellenőrizze, hogy a SIM-kártyához tartozó adatterv támogatja-e a 4G élőképek adatátviteléhez szükséges feltöltési sebességet. A minimális feltöltési sebességnek 5MB/másodpercrek vagy ennél nagyobbak kell lennie.**

#### A készülékcsomag tartalma

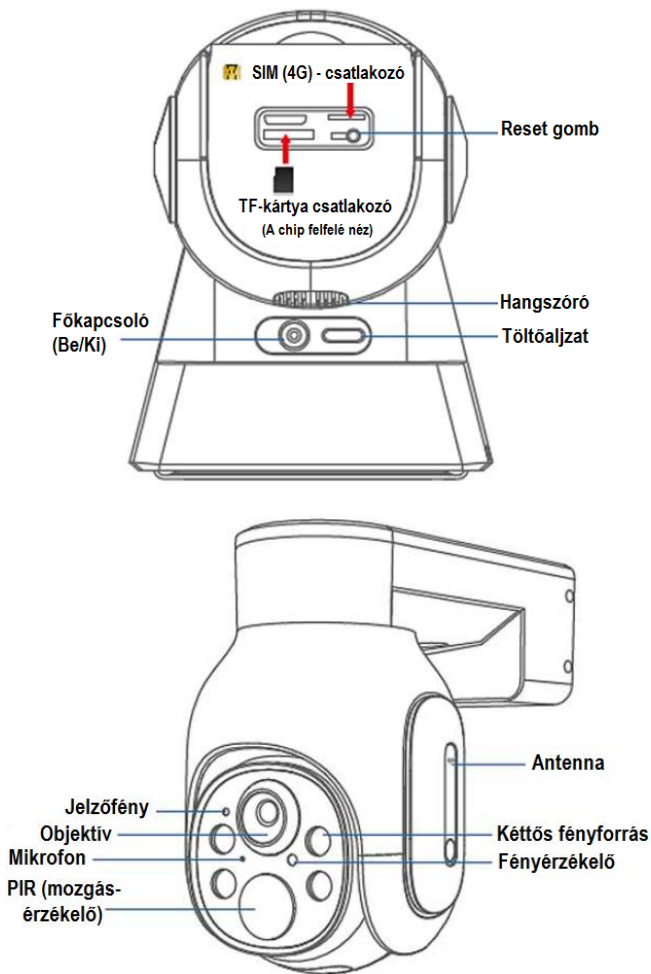
**Értékesítési régióként eltérés lehet!**

- 1db vadkamera
- 1db napelem
- Előre behelyezett Micro SD-kártya (a kamera SD-aljzatában)
- 1db USB-C kábel
- 1db rögzítő heveder
- 1db csatlakozókonzol csavarokkal
- 1db használati útmutató



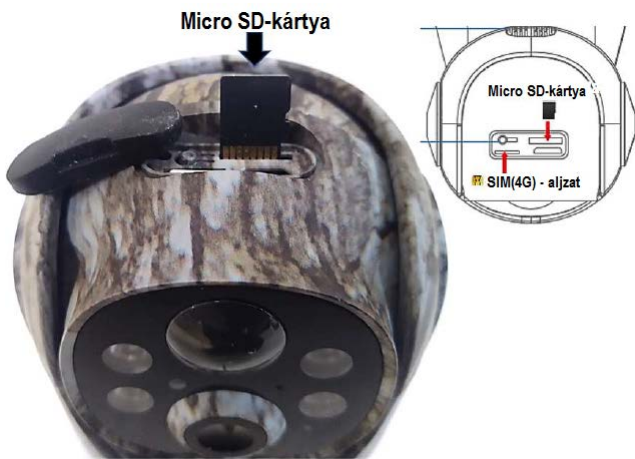
Ezt a használati utasítást a Leitz-Hungaria Kft fordította Önnek!

## A készülék részei és kezelőszervei



A vadkamera beépített 8000mAh-ás tölthető akkumulátorral van ellátva. Kérjük, tanulmányozza „A vadkamera energiaellátása” c. fejezetet.

## Előkészületi lépések

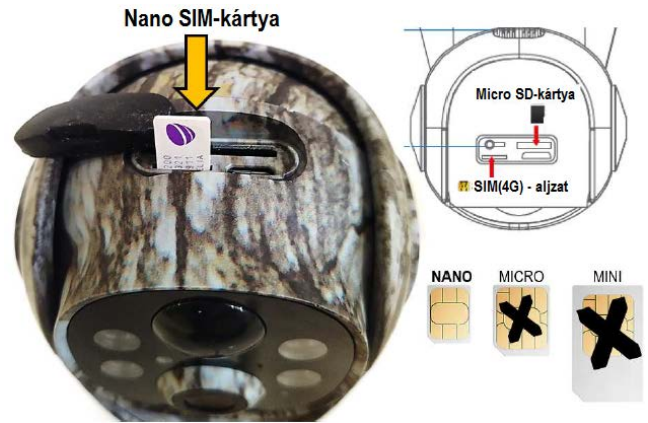


### 1) Ellenőrizze, hogy a Micro SD-kártya be van-e helyezve.

A Micro SD-kártya benyomásakor halk kattanás hallható, ami a sikeres rögzítést jelzi. Lehetőleg „slow” olvasási/írási sebességű (SDHC/UHS) Micro SD-kártyákat használjon. A vadkamera nem rendelkezik beépített memóriával a képek és videofelvételek tárolásához. Csak Micro SD-kártyát és UCon Cloud APP-ot használjon. Maximum 128GB-os kapacitású Micro SD-kártya használata támogatott.

### 2) Helyezze be a Nano SIM-kártyát.

A képen látható módon helyezze be a Nano SIM-kártyát:



Tolja be ütközésig a Nano SIM-kártyát a csatlakozó vájatba. A SIM-kártya sikeres rögzülését halk kattanás jelzi. A kivételhez ismét ütközésig, azaz halk kattanásig, be kell nyomni SIM-kártyát. Ellenőrizze a hálózati szolgáltató által biztosított Nano SIM-kártyára vonatkozó adattípust (még a behelyezés előtt). Ellenőrizze, hogy a SIM-kártyához tartozó adattípus támogatja-e a 4G élőképes adatátvitelhez szükséges feltöltési sebességet. A minimális feltöltési sebességnek 5MB/másodpercnél vagy ennél nagyobb kell lennie. 2G-s hálózaton élőkép (LIVE Online) és videofelvétel az alacsony adatfeltöltési sebesség miatt nem továbbítható, ezért ne használjon 2G SIM-kártyát.

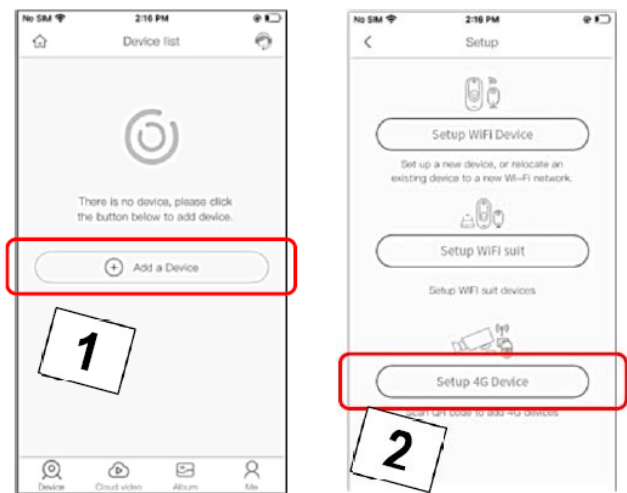
✓ A SIM-kártya behelyezése előtt ki kell kapcsolni a SIM-kártyára vonatkozó PIN-kód kérés funkciót!

### 3) Telepítse az UCon APP-ot a Google Play áruházból vagy az Apple Store-ból.



Keresse meg és telepítse telefonjára az UCon APP-ot. A sikeres telepítést követően regisztráljon és lépjen be az UCon APP-ba.

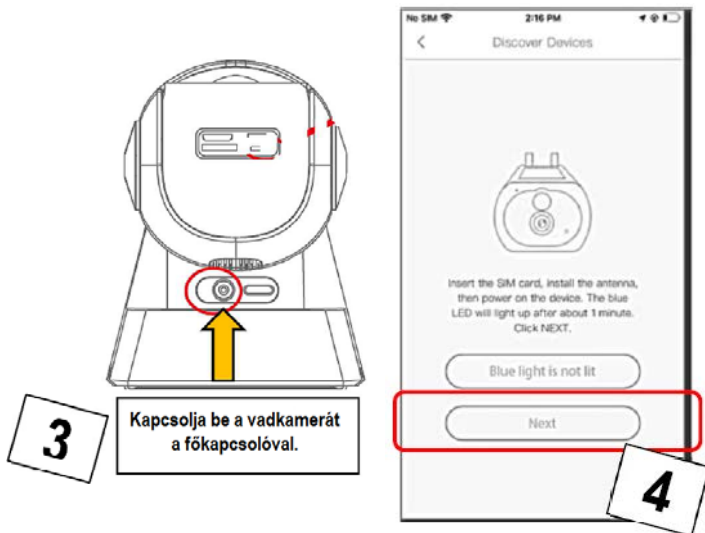
### 4) Adja hozzá vadkameráját az UCon APP-hoz.



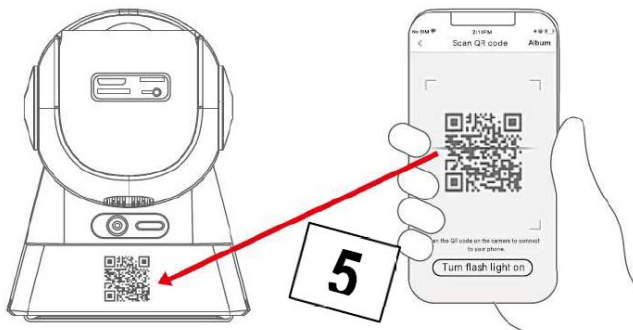
Kattintson az „Add Device”-ra (eszköz hozzáadása)

Kattintson a „Setup 4G Device”-ra (4G eszköz beállítása)

Ezt a használati utasítást a Leitz-Hungaria Kft fordította Önnek!



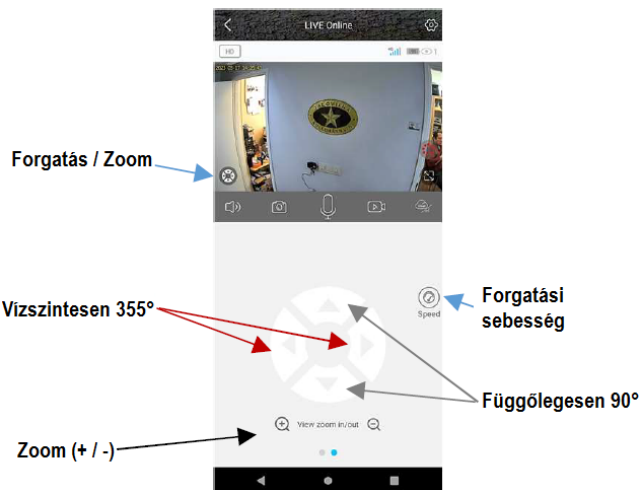
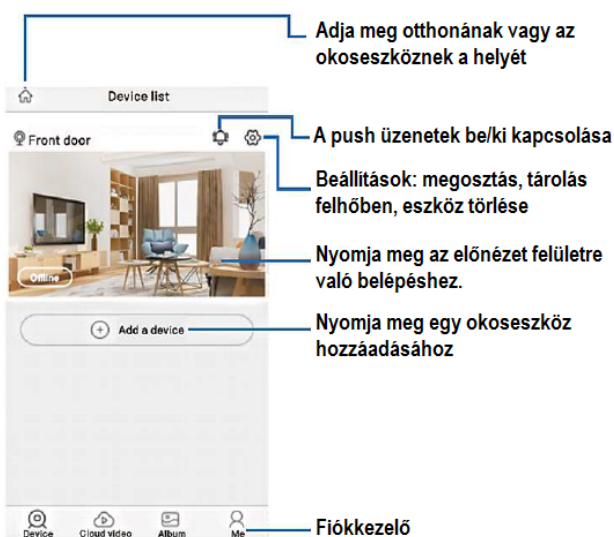
Kapcsolja be a vadkamerát. Amikor a vadkamerán bekapcsol a kék színű fény, kattintson az APP-on a „Next”-re (következő). Befejezésül szkennelje be a vadkamera ID-matricáját található QR-kódot.



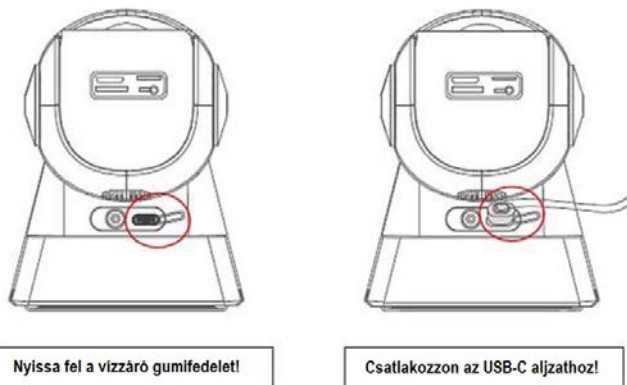
Válassza az APP-on a „FREE 30 days” (ingyenes 30 nap) adat-tervet.

**A vadkamera mostantól használatra kész.**  
Kérjük, mostantól az UCon APP segítségével használja a vadkamerát.

### Az APP-funkciók bemutatása



### A kamera bekapcsolása



A vadkamera 8000mAh-ás tölthető beépített akkumulátorral rendelkezik. A beépített akkumulátor töltéséhez USB-C-kábelre van szükség. A vadkamera normál időjárási körülmények esetén (+10°C - +30°C) kb. 4 hétig működik egyetlen feltöltéssel, ha naponta csak néhány képet készít. Az akkumulátor alacsony külső hőmérsékleten (-10°C - 0°C) 1 hétig bírja, napi néhány felvétel készítése mellett.

#### A beépített 8000mAh-ás akkumulátor töltési lehetőségei:

- A mellékelt tartozékok között 4W-os napelem is található. A napelem, napsütésben gazdag évszakokban (tavasz, nyár, ősz) kiválóan tölti a beépített akkumulátort. A hideg és kevés napfényrel bíró téli időszakban kiegészítő külső tápellátásra van szükség.
- A hideg és kevés napfényrel bíró téli időszakban 12V-os külső akkumulátor használata ajánlott, mivel a napelem nem tudja teljes egészében pótolni az elfogyasztott energiát. A példában 12V-os 20Ah-ás ólomsavas akkumulátor szerepel:

Ezt a használati utasítást a Leitz-Hungaria Kft fordította Önnek!

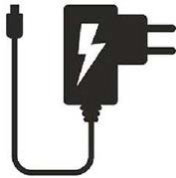




Kizárólag a kültéri alkalmazásra jóváhagyott NITEforce USB-C töltő (külön vásárolható opcionális kiegészítő) közbeiktatásával csatlakoztassa a 12V-os külső akkumulátort:



3. Beltéri használat: Csatlakoztasson a vadkamerához egy mobiltelefonok töltéséhez használt töltőt (5V / 2A) a mellékelt USB-C-kábellel, majd a töltőt illesse az elektromos hálózat fali csatlakozójzatába.

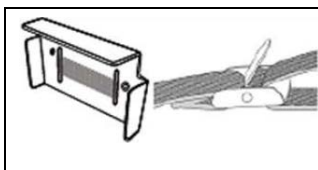


### A vadkamera telepítése

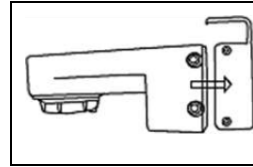
A vadkamera telepítése a legváltozatosabban a mellékelt Nylon rögzítő hevederrel és a szintén mellékelt csatlakozókonzollal végezhető el.

A vadkamera kihelyezésekor ügyelni kell a helyes és biztonságos rögzítésre. Az optimális képminőség eléréséhez a kamera kb. 5 méteres távolságban és kb. 1-1,5 méteres magasságban legyen a megfigyelni kívánt területhez viszonyítva. A kamera beállításakor figyelembe kell venni a megfigyelni kívánt állatok méretét és a környezeti adottságokat. A PIR-mozgásérzékelő észlelési távolsága a beállítások és a külső hőmérséklet függvényében változik. A külső hőmérséklet növekedésével csökken a PIR-mozgásérzékelő hatótávolsága, ezért közelebb kell helyezni a megfigyelni kívánt területhez. A túl magasra helyezett és erősen megbillentett vadkamera PIR mozgásérzékelője sem lesz elég hatékony, mert az emberek és az állatok az érzékelési zóna alatt vagy fölött haladhatnak el. Minél nagyobb (max. 90°) szöveget zár be a felszínre a vadkamera, annál hatásosabb a vakus megvilágítás.

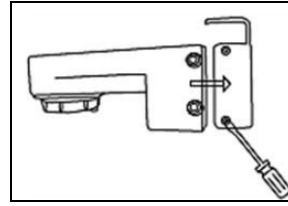
Ne feledje! A járművek hő kibocsátása eltér az élőlényekétől. A még be nem melegedett járművek nem bocsátanak ki hőt.



1. Állatok megfigyelése esetén a fémkonzol a mellékelt hevederrel fatörzseken rögzíthető.



2. Illesse a vadkamera alaplapját a konzolba úgy, hogy a megfelelő furatok egymás mellé kerüljenek.



3. Rögzítse a vadkamerát a konzolban a mellékelt csavarokkal.

A vadkamera objektívjét ne érje közvetlen napsütés. Poros környezet esetén rendszeresen tisztítsa meg a lencsét, valamint az IR-vaku és a PIR-szenzor burkolatát.

Rendszeresen ellenőrizze, hogy nem lazult-e meg a vadkamera rögzítése. Tartsa távol a nedvességet a készüléktől és ügyeljen, hogy a csatlakozóaljzatok fedele szorosan le legyen zárva. Télen ajánlott a kamera fölé hóvédő fedelet helyezni.



### Esetlegesen előforduló hibák és lehetséges megoldások

**A vadkamera nem küld képet.**

\*Kérjük, ellenőrizze a szolgáltató által biztosított SIM-kártyához tartozó adattervet. A vadkamera csak nagysebességű LTE 4G SIM-kártyát támogat. A minimális feltöltési sebességnek 5MB/másodpercnél vagy ennél nagyobbaknak kell lennie. 2G-s hálózaton élőképfelvétel (LIVE Online) és videofelvétel az alacsony adatfeltöltési sebesség miatt nem továbbítható, ezért ne használjon 2G SIM-kártyát.

\*Kérjük, főleg téli hónapokban, ellenőrizze a használatban lévő külső 12V-os akkumulátort. Az adatküldéshez elegendő energiára van szükség.

\* Ellenőrizze, hogy nem telt-e meg a Micro SD-kártya. Esetleg formázza a kártyát.

\* Ellenőrizze, hogy le van-e tiltva (OFF) a SIM-kártya PIN-kód kérés funkciója.

**A vadkamera feleslegesen küld képeket.**

\* Ellenőrizze a „PIR Sensor Level” (PIR-érzékenység) beállítást.

\* Módosítsa a vadkamera pozícióját úgy, hogy ne kerüljön zavaró hőforrás (tó, folyó) a kamera látómezőjébe.

\* Egyes esetekben, pl. amikor a kamera víz közelében van, úgy

készülnek képek, hogy nincs rajtuk értékelhető téma. Próbálja a szárazföld felé irányítani a kamerát.

\* A vadkamerát szilárd, mozdulatlan felületre rögzítse.

\* Éjszaka a PIR-mozgásérzékelő hatótávolsága nagyobb lehet a vaku hatótávolságánál. Csökkentse a hatótávolságot a PIR-szenzor érzékenységének beállításával.

\* A napkelte, a napnyugta vagy az erős havazás megzavarhatja a PIR-szenzort. Módosítani kell a vadkamera pozícióján.

\* A gyorsmozgású állatok és személyek még a kép elkészítése előtt kikerülnek a kamera látómezőjéből. Vigye hátrébb vagy fordítsa másfelé a kamerát.

\* Ne szerelje a szél által könnyen mozgatható vékony fatörzsekre a kamerát.

\* A vadkamera objektívje előtt távolítsa el minden takarást okozó tárgyat.

**A vadkamera leállítja a képek készítését, vagy nem készít képeket.**

\* Ellenőrizze, hogy nem telt-e meg az SD-kártya. Ha a kártya megtelik, a kamera nem készít képeket.

\* Ellenőrizze az energiaellátást. Ellenőrizze, hogy a működéshez elegendő-e az energia.

\* Ellenőrizze, hogy a főkapcsoló „ON” (be) állásban van-e és nem „OFF” (ki) pozícióban.

**Az infravaku hatótávolsága nem kielégítő.**

\* Ellenőrizze az energiaforrásokat.

\* Főleg télen, használjon külső akkumulátort.

\* A minőségi éjszakai felvételek készítése érdekében, a vadkamerát sötét, zavaró fényforrásoktól mentes helyre telepítse.

\* A vadkamera környezetében lévő fák, falak, földfelszín segíthetik a jó minőségű éjszakai felvételek készítését.

\* Ne irányítsa a vadkamerát olyan nyílt tér felé, ahol nincs semmi, amiről a vaku fénye visszaverődhetne. Ebben az esetben olyan, mint amikor a sötét égboltra villant a vakuval és semmit sem lát. A kameránál is ez a helyzet áll elő.

**A vadkamera nem kapcsol be.**

\* Ellenőrizze az energiaellátást.

\* Alacsony hőmérséklet esetén jelentősen csökken az akkumulátorkapacitás, ami meggátolja a készülék bekapcsolódását. Olvassa el a hideg időjárási helyzetekre vonatkozó energiaellátási tanácsokat a 3. és 4. oldalon.

**A képek eltűnnek a felhőből.**

A felhőszolgáltató naponta törli a régi felvételeket, ezért a megtartani kívánt képeket időben töltsse le. Egyébként a Micro SD-kártyán az összes rögzített anyag megtalálható.

## Figyelem!

A terméket használata során ne tegye ki semmilyen elkerülhető kémiai, fizikai behatásnak, sokknak, amelyről sejthető vagy ismert, hogy a károsodását okozhatja. Kerülje el, hogy a terméket karbantartás elmaradása vagy más mulasztás-jellegű hatás vagy kár érje.

Úgy a szállítás, tárolás, mint a használat során vigyázzon az eszközre. Óvja a rázkódástól, súrlódástól, ütődéstől, sugárzásoktól (pl. de nem kizárólag víz-, napsugárzás, elektromos, hő- vagy mágneses hatás). Ne engedje, hogy vegyi anyag vagy más behatás érje, mindig használja tiszta kézzel.

## Garancia

Gyártó által vállalt garancia: 1 év

Fogyasztói jótállás: 12 hónap

Fogyasztónak NEM minősülő személyek (például, de nem kizárólag Gazdálkodó Szervezetek) számára: 6 hónap kellekszavatosság.

## Gyártói információ

Gyártó: NITEforce

**A gyártó az előzetes értesítés nélküli változtatás jogát fenntartja!**

## Tartalom

A készülék bemutatása.....	1
Biztonsági tudnivalók.....	1
Mobilhálózattal kapcsolatos információk.....	1
A készülékcsomag tartalma.....	1
A készülék részei és kezelőszervei.....	2
Előkészületi lépések.....	2
Az APP-funkciók bemutatása.....	3
A kamera bekapcsolása.....	3
A vadkamera telepítése.....	4
Esetlegesen előforduló hibák és lehetséges megoldásuk.....	4
Garancia.....	5
Gyártói információ.....	5