

Infravörös Digitális vadkamera Használati útmutató MG984G

Boly kamerák beállítása

Ha email-ben szeretnénk kapni a képeket

1. <https://www.bolymedia.com/> oldaláról a BMC CONFIG programot le kell tölteni
2. Ha megnyílt a program, akkor a **CHECK WAP/Internet parameters** részre kell kattintani
3. CSAK az **"INTERNET SETTING"** részt kell kitölteni, ami a következőket kell, hogy tartalmazza:

1. küldő email fiók -amiről a vadkamera küldi a képeket- gmail fiókot kell megadni, a gmail-ben a *Fiók* - *Biztonság* résznél a "Kevésbé biztonságos alkalmazásokat" kell bekapcsolni.
2. a fiókhoz tartozó jelszó
3. GPRS APN/ACCOUNT/PASSWORD részt kell kitölteni
 - Ha Tmobil a kártya: wnw, wap, wap, PORT: 465
 - Ha Telenor a kártya: hívókártya (online), adatkártya (net) PORT: 465
 - Ha Vodafone a kártya: internet.vodafone.net PORT: 465

Az utolsó két kártya típusnál **NEM** kell semmit sem beírni az **ACCOUNT/PASSWORD** résznél.

ADVANCED FÜL - SMTP SERVER- Enable encrytion-t részt be kell pipálni - OK-

Change Setting résznél a -SEND TO- résznél a GPRS-t kell kiválasztani.

Utolsó előtti résznél a receive email fülnél a fogadó email címetek kell beírni.

Ha ezzel megvagyunk, akkor az SD kártya gyökerébe kell menteni a **GSM mappát a benne lévő** fájlal együtt.

NAGYON FONTOS!

Az automata beállítás (auto config.) legyen **KIKAPCSOLVA**, ha ez be van kapcsolva akkor **NEM** tudja a kamera beolvasni a fájlt és képet sem fog tudni küldeni. A BG584-es kameránál **ne keressük, mert nincs ilyen beállítás.**

Ha MOLNUS-ra szeretnénk kapni a képeket

Kövessük a fent leírtakat, annyi különbséggel, hogy a **CHANGE SETTING -SEND TO-** rész **MOLNUS** legyen.

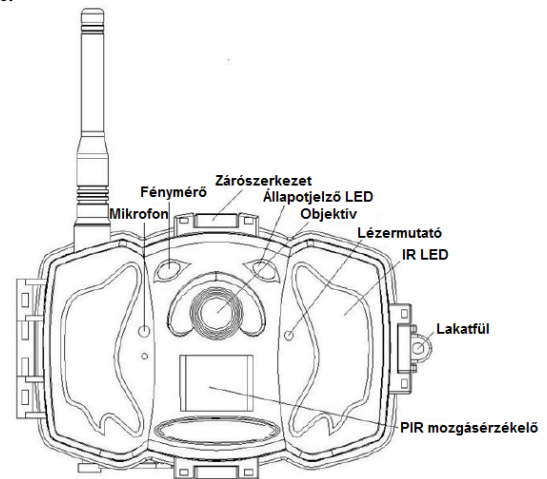
Molnus regisztráció után, a control code-ot kell beírni, ami a kamera menüjében található a verzió résznél. Csak akkor jelenik meg a kód, ha a pin kód nélküli SIM kártya bevan helyezve a kamerába. Nagyon fontos, hogy helyesen írjuk be az SN/IMEI számot regisztrációkor.

Mielőtt neki kezdünk a beállításnak ezeket pipáljuk ki.

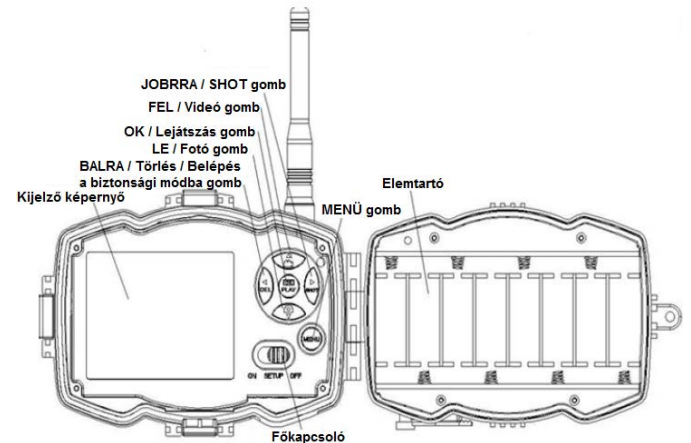
- Kapcsoljuk ki a SIM kártyán a PIN KÓD kérést, győződjünk meg arról, ha aktív az internet, attól még, hogy van rajta 1000-3000 FT vadkamera szempontjából semmit sem számít.
- Új, lebutított gmail fiókot készítsünk
- SD kártya max 32GB legyen, ennél nagyobb nem tud kezelni
- Automata beállítást ki kell kapcsolni

1. A készülék bemutatása

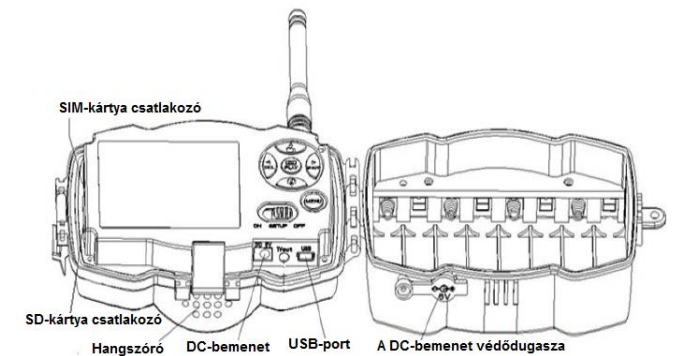
Előnézet



Készülékfelső



Készülékfelső / alulnézet



A MG984G kommunikációs funkcióval ellátott infravörös digitális vadkamera magas érzékenységű passzív infravörös mozgásérzékelőt (PIR) is kapott, melynek köszönhetően emberi vagy állati mozgás észlelésekor működésbe lép a felvételi funkció. Kioldáskor a kamera automatikusan magas minőségű (max. 36MP) fényképeket vagy videofelvételeket (1080FHD) készít.

Elérhető készülékváltozatok:

- MG984G-36M: Ez a készüléktípus azonnal elküldi az elkészült képeket mobil eszközökre vagy a videofelvételeket (10MP-nél kisebb méretben) e-mail fiókjába GPRS-hálózaton.
- MG984G-V: Ez a készüléktípus csak képeket küld e-mail fiókjába GPRS-hálózaton.

A kamera nappali fényviszonyok esetén színes, míg éjszaka, a beépített infravörös tartományban működő LED-ekből álló infravörös segítségével tisztá éjszakai fényképet és videofelvételeket készít.

2. A készülék használata

2.1 Elemek / Energiaellátás

A kamera 8db „AA”-típusú elemmel működtethető. Nagy energiasűrűségű, nagyteljesítményű eldobható alkáli vagy tölthető alkáli elemek használata ajánlott. Használhat vagy NiMH-elemeket is. Alacsony elemkapacitás esetén az állapotjelző LED kétszer villan, majd a kamera automatikusan kikapcsol. Az egyes elemek tápfeszültségének 1,5V fölött kell lennie.

A vadkamera 2A, DC6V paraméterekkel rendelkező hálózati adapterrel (nincs mellékelve) is táplálható.

2.2 Tudnivalók az SD-kártyáról

A legújabb technológia kínálja összes előny kiaknázása érdekében „Class 10” vagy annál magasabb besorolású SD-kártyák használata ajánlott, melyek gyors adatátviteli sebességet biztosítanak és tartós igénybevétel is kibírnak a legextrémebb kültéri körülmények között végzett felvételkészítések során. Az SDHC PRO-kártyák csak SDHC-kompatibilis eszközökben használhatók. Kérjük, ellenőrizze készülékét, hogy SDHC-kártyákkal kompatibilis-e.

- Az SD-kártyát még bekapcsolás előtt helyezze be a kamerába. A készülék maximum 32GB kapacitású SD-kártya használatát támogatja. A kamera nem rendelkezik beépített memóriával, így megfelelően behelyezett SD-kártya nélkül nem működik.
- Behelyezés előtt ellenőrizze, hogy nincs-e lezárt állapotban az SD-kártya. Lezárt SD-kártya esetén a kamera bekapcsolást követően azonnal kikapcsol.
- Amennyiben behelyezett kártya esetén valamilyen probléma jelentkezne. Próbálkozzon az SD-kártya újrafarmázásával a kamera fő beállításában.

2.3 Tudnivalók a SIM-kártyáról

- A SIM-kártyát még bekapcsolás előtt helyezze be a kamerába. A kamera SIM-kártya csatlakozójába szabvány méretű SIM-kártya helyezhető be. Amennyiben nano- vagy mikro SIM-kártyája van, használjon SIM-kártya adaptert (a legtöbb kamerához mellékelve van) a mobilhálózatra kapcsolódáshoz. Megjegyzés: A kamera SIM-kártya nélkül is működik. A SIM-kártya csak a vezeték nélküli / mobilhálózatra való csatlakozási képesség kihasználásához szükséges.

2.4 Kamera üzemmódok

A kívánt üzemmód kapcsolásához a főkapcsolót az üzemmódhoz tartozó jelzéshez kel csúsztatni. A főkapcsoló a kamera belsejében kapott helyet az LCD-képernyő melletti jobb alsó részen.

Az alábbi üzemmódok érhetők el:

- OFF (ki) mód
A kamera kikapcsol. A főkapcsoló „OFF” állásba csúsztatásakor a kamera kikapcsol. Amennyiben hosszabb ideig nem kívánja használni a készüléket, vegye ki az elemeket.
- SETUP (beállítás) mód [TEST (teszt) mód]
Itt adhatók meg igény szerint a kamera egyes beállításai és ebben az üzemmódban játszhatók le az LCD-kijelzőn a kamerával készített fényképek és videofelvételek.
- ON (be) mód [„Vadászat” mód]
A kamera mozgás érzékelésekor és/vagy a program szerinti meghatározott időközönként fényképeket vagy videofelvételeket készít. A kamera „ON” üzemmódra kapcsolása után, kb. 10 másodperc villog az állapotjelző LED (vörös), majd a LED kialszik. Ez alatt az idő alatt, még mielőtt a kamera aktív állapotba kerülne, lehetőség van a kamera pozíciójának szükség szerinti beállítására.

2.5 Fénykép / videofelvétel készítése manuális kioldással

Állítsa TEST/SETUP (Teszt/Beállítás) üzemmódra a kamerát és nyomja meg a ► (Jobbra) / SHOT gombot a fényképezéshez vagy a videofelvétel készítésének elindításához. A videofelvétel készítésének leállításához nyomja meg ismét a ► (Jobbra) / SHOT gombot.

2.6 Műveletek fényképekkel és/vagy videofelvételekkel

Állítsa a kamerát TEST/SETUP (Teszt/Beállítás) üzemmódra és nyomja meg az OK / PLAY (OK / Lejátszás) gombot a távirányítón a fényképek vagy a videofelvételek megtekintéséhez. Az LCD-képernyőn megjelenik az utóljára készült fénykép vagy videofelvétel.

Lejátszás

A ▲ vagy ▼ gomb megnyomásával léphet tovább az előző vagy a következő képre vagy videofelvételekre. A videofelvétel lejátszásának elindításához nyomja meg az OK / PLAY gombot.

Törlés

Amikor a kamera TEST/SETUP (Teszt/Beállítás) üzemmódban van, nyomja meg az OK / PLAY gombot a fényképekhez és a videofelvételekhez való hozzáféréshez. A ▲ vagy ▼ gomb megnyomásával mozoghat a felvételek között és kiválaszthatja a törölni kívánt képet. A kép kiválasztása után nyomja meg a ◀ (Balra) / DEL gombot és válassza ki az „1 kép törlés” (Del One) vagy az Összes törlés (Del All) opciót. Ha az „1 kép törlés” (Del One) opció mellett választásra nyomja meg az OK/PLAY gombot. A fénykép vagy a videó törlésének megerősítéséhez nyomja meg ismét az OK/PLAY gombot.

2.7 Küldés MMS/GPRS/Molnusz használatával

A Küldés mód (Send Mode) segítségével a képeket közvetlenül átküldheti vezeték nélküli eszközre / e-mail fiókba / Molnuszra.

- 1) A kamera bekapcsolása előtt helyezze be az SD- és a SIM-kártyát.
- 2) Kapcsolja be a kamerát TEST/SETUP (Teszt/Beállítás) üzemmódra. Ellenőrizze, hogy a SIM-kártyát felismerte-e a kamera és hogy a jelerősség megfelelő-e.
- 3) Válassza ki a Küldési mód (Send Mode) beállítást és adja meg a helyes paramétereket. Molnusz (alapbeállítás szerint), Telefon MMS (Phone MMS), Email MMS vagy Email GPRS választható. 10MB-tól kisebb méretű videó fájlok küldésére van lehetőség. (Az MG984G-V által támogatott opció: Email GPRS/Molnusz)

Kép küldése manuálisan:

- Kapcsolja be a kamerát TEST/SETUP (Teszt/Beállítás) üzemmódra.
- Várja meg, amíg a kamera megtalálja a hálózati jelet és a SIM-kártya felismerése megtörténik.
A megjelenő ikon azt jelzi, hogy a kamera felismerte a SIM-kártyát.
- A megjelenő ikon azt jelzi, hogy a SIM-kártya nem ismerhető fel vagy a SIM-kártya nem működik a csatlakozási / aktivációs problémák miatt.

- Nyomja meg a ► (Jobbra) / SHOT gombot a fénykép elkészítéséhez vagy nyomja meg az OK/PLAY gombot a kamerán tárolt fényképek megtekintéséhez.
- Keresse meg a manuálisan elküldeni kívánt képet.
- Nyomja meg a MENU gombot a „Send to” (Küldés helye) opció előhívásához.
- Nyomja meg ismét az OK/PLAY gombot a kép kamera beállításokban megadott üzenetküldési opciók szerinti elküldéséhez.

2.8 Kioldási módok

Háromféle kioldási mód áll rendelkezésre:

- PIR Trigger / Sensitivity (PIR-kioldás / Érzékenység)
- Time Lapse (Időkihagyás) és
- PIR / Time Lapse (PIR / Időkihagyás) kombinációja

A háromféle kioldási mód, három külön menübeállításban aktiválható [PIR Trigger/Sensitivity (PIR-kioldás/Érzékenység), PIR Interval (PIR-intervallum) és Time Lapse (Időkihagyás)].

PIR-kioldás / Érzékenység – PIR Trigger / Sensitivity

A kamera mozgás érzékelésekor aktiválódik. Ha a funkció „Ki” (Off) opcióra van állítva, a kamera nem reagál semmilyen hatókörében zajló mozgásra sem.

Időkihagyás – Time Lapse

A kamera a beállított időközönként aktiválódik függetlenül attól, hogy érzékel-e mozgást vagy sem. Ha a funkció „Ki” (Off) opcióra van állítva, ez a kioldási üzemmód nem működik.

PIR / Időkihagyás kombinációja – PIR / Time Lapse

A mozgásérzékelő és az időkihagyás kioldási mód kombinálásához az alábbi beállításokat helyesen kell megadni:

- PIR Trigger / Sensitivity (PIR-kioldás / Érzékenység) NEM lehet „Ki” (Off) beállításon.
- A Time Lapse (Időkihagyás) beállításban nem lehet „0” (nulla) időérték megadva.

A kamera fényképeket vagy videofelvételeket készít mozgás érzékelésekor és az előre beállított időközönként függetlenül attól, hogy érzékel-e mozgást vagy sem.

- Amennyiben a Mozdás (PIR) / Érzékenység (PIR Trigger/Sensitivity) funkció és a Time Lapse funkció EGYIDEJŰLEG „Ki” (Off) opcióra van állítva, a kamera egyetlen képet vagy videofelvételet sem készít.

A PIR-beállításokkal kapcsolatos kiegészítő információk

PIR intervallum – PIR Interval

Ez a beállítás mutatja, hogy a PIR-szenzor mennyi ideig lesz letiltva minden egyes kamerakioldás után. Ez alatt az időintervallum alatt a kamera nem reagál semmilyen érzékelt mozgásra sem és nem aktiválódik az Időkihagyás (Time Lapse) beállítás szerinti időtartam leteltekor sem. További információk a kioldási módokkal kapcsolatban a használati útmutató „Kamera beállítások” c. fejezetében találhatók.

2.9 Jelszó beállítása

Titkosítási beállításaként, adja meg négy számjegyű előre beállított jelszavát, hogy hozzáférhesen a kamerához. Ezzel a funkcióval van lehetőség a kamera védelmére.

Alaphelyzetben ez a funkció ki van kapcsolva. A funkció használatához az alábbi elvégzésére van szükség:

2.9.1 Nyomja meg a ▼ / ▲ gombokat 0-9-ig terjedő számok kiválasztásához és nyomja meg a ► (Jobbra) / SHOT gombot a jelszó megváltoztatásához.

2.9.2 A jelszót kétszer kell begépelni ahhoz, hogy érvényes lépjen.

2.9.3 A jelszó funkció beállítása után a következő bekapcsoláskor, mindig meg kell adni az érvényes jelszót.

Ha elfelejtene a jelszót, lépjen kapcsolatba a jótállási jegyen feltüntetett márkaszervizzel!



A jelszóbeállítására szolgáló kezelőfelület. A jelszót az érvényesítéshez kétszer kell megadni.



A jelszó funkció beállítása után a következő bekapcsoláskor, mindig meg kell adni az érvényes jelszót

3. Kamera beállítások és kijelzések

3.1 Beállítási kezelőfelület és kijelzések

A kamera beállításainak frissítéséhez a főkapcsolót húzza TEST/SETUP (Teszt/Beállítás) állásba.

A menüben való mozgáshoz és az egyes műveletek elvégzéséhez használja a kamera belsejében lévő nyomógombokat.

MENU: A programmenübe való belépéshez megtekintés módban.

▼▲◀▶: Az egyes menüopciók közötti mozgáshoz (kiválasztáshoz OK).

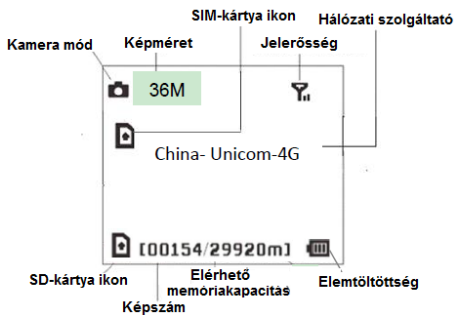
OK/PLAY: A beállítások mentéséhez és a videofelvétel lejátszásához.

◀(Balra) / DEL: Fénykép vagy videofelvétel törléséhez megtekintéskor.

SHOT/▶: Fénykép vagy videofelvétel manuális készítéséhez.

Amikor a kamera TEST/SETUP (Teszt/Beállítás) üzemmódban van, az LCD-képernyő bekapcsol és az alábbi kijelzések jelennek meg:

Ezt a használati utasítást a Leitz-Hungaria Kft fordította Önnek!



- ▲ A megjelenő ikon azt jelzi, hogy a kamera felismerte a SIM-kártyát.
- ✗ A megjelenő ikon azt jelzi, hogy a SIM-kártya nem ismerhető fel vagy a SIM-kártya nem működik a csatlakozási / aktivációs problémák miatt.

3.2 Mobilhálózati kommunikáció

Amíg a kamera hibátlanul kapcsolódik a vezeték nélküli hívójelhez, képes az SMS-ben, MMS-ben, GPRS-en, Molnuson, valamint Apple vagy Android applikációkon keresztül érkező parancsok vételére és végrehajtására.

Az SMS funkció működésének engedélyezéséhez használja a mobil applikációt az alábbi lépések elvégzésével:

- Állítsa a kamerát TEST/SETUP (Teszt/Beállítás) üzemmódra és lépjen be a Beállítási opciók (Setup options) menübe.
- Az SMS control-t (SMS vezérlés) állítsa Be (On) opcióra.

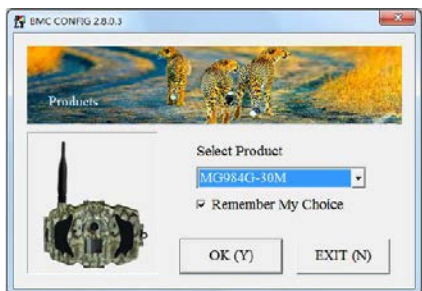
Az MMS/GPRS/Molnus funkció működésének engedélyezéséhez az alábbi Beállítási opciók (Setup options) menübeállítások elvégzésre van szükség:

- MMS hálózati beállítások (szolgáltatótól függően változik); (nem elérhető MG984G-V típus esetében)
- GPRS hálózati beállítások (szolgáltatótól függően változik)
- Molnus (szolgáltatótól függően változik)
- „Send to Phone” (küldés telefonra) opció:
MG984G-36M: MMS/GPRS/Molnus
MG984G-V:GPRS/Molnus

*Az MMS-funkció MG984G-V készüléktípus esetében nem elérhető. Az opciók beállításai szolgáltatótól függően változhatnak. A beállításokkal kapcsolatban szükség lehet a SIM-kártyához tartozó szolgáltató megkeresésére.

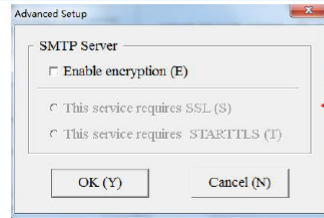
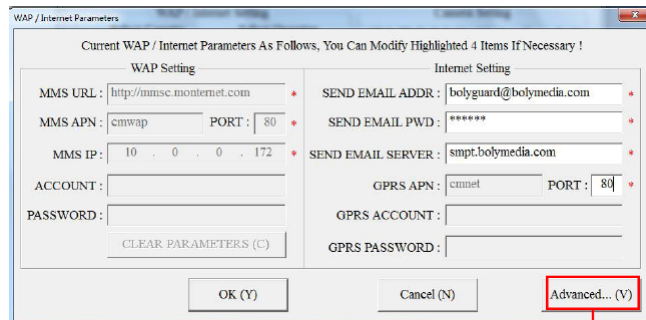
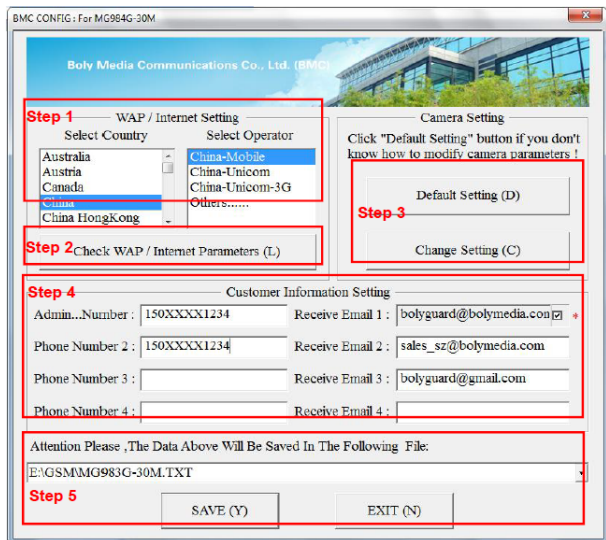
3.3 Kamerabeállító szoftver

A kamera beállítás leegyszerűsítéséhez töltse le az erre szolgáló applikációt (BMC_config.zip) és kövesse a honlapunkon (bolymedia.com/index/support) található instrukciókat. A legördülő ablakban válassza ki a használni kívánt kamerát:



1. lépés: Válassza ki az országot és a SIM-kártyának megfelelő szolgáltatót.
2. lépés: Ellenőrizze a WAP/ Internet Parameters beállításokat. Töltse ki a szükséges mezőket (csillaggal jelölve), adja meg az e-mail szerveret, pl. „smtp.gmail.com” vagy „smtp.bolymedia.com”.

Megjegyzés: Ha az e-mail titkosítási megoldásokat használ, válassza ki a megfelelő protokollt. Gmail használatkor az e-mail sikeres elküldéséhez SSL-t kell választania.



3. lépés: Válasszon az alapbeállítások vagy a manuális beállítások között. Kezdő felhasználóknak ajánlott az alapbeállítások használata.
4. lépés: Adja meg a képeket fogadó és a távvezérlő parancsokat kiküldő telefonszámot az „Admin. Number” (adminisztrátor telefonszám) mezőben és a fogadó e-mail címet a „Recieve Email 1” (fogadó e-mail 1) mezőben (ez NEM a kamerába behelyezett SIM-kártyához tartozó telefonszám).
5. lépés: Mentse el a *.txt-fájlt a TF-kártya GSM mappájának gyökérkönyvtárába, miután minden beállítást elvégzett. A program elnevezi a „.txt” kiterjesztésű fájlt. A txt-fájlt be kell tölteni a meghatározott kamera GSM mappájába.

Ha a listában nem található meg az Ön országa vagy a SIM-kártyát kibocsátó szolgáltató, válassza az „Others” (egyebek) opciót. Szerezze be a SIM-kártyát kibocsátó szolgáltatótól az MMS, URL, MMS APN, Port, MMS IP, Account, Password, GPRS APN, GPRS-account, GPRS-password információkat. Email küldéséhez be kell szereznie az e-mail fiókot biztosító szolgáltatótól az e-mail szerverre és a port beállításokra vonatkozó információkat.

Megjegyzés: Az SD-kártya készülékbe helyezésekor és a kamera bekapcsolásakor ez a fájl automatikusan feltöltődik a kamerára és törlődik az SD-kártyáról.

3.4 Felhőszolgáltatás - Molnus

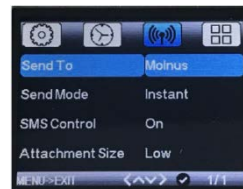
A Molnus egy ún. felhőszolgáltatás, ahova a kamerákkal készített képek továbbíthatók és tárolhatók, majd kompatibilis eszközökkel vagy számítógéppel a tárolt képek hozzáférhetők. Első tennivalóként elemeket és internetes hozzáféréssel rendelkező SIM-kártyát kell behelyezni a vadkamerába. Ismernie kell a SIM-kártyához tartozó telefonszámot és az „APN” (hozzáférési pont neve) adatot.

Az „APN” adatot a SIM-kártyát kibocsátó szolgáltató biztosítja. Minden szolgáltatónak saját „APN”-je van. Amennyiben nincs meg a SIM-kártyához mellékelt dokumentáció, keresse fel a szolgáltató honlapját az APN megismeréséhez.

Az IMEI és a Control Code (ellenőrző kód) a vadkamerán található. Szükség van egy internetes hozzáférést biztosító SIM-kártyára. Indítsa el a vadkamerát SETUP (beállítás) módban, keresse meg a szolgáltatót a kamera kijelzőjén, majd ellenőrizze a verziószámot (Version).



1. lépés: Regisztrálja a Molnus felhasználói fiókját (a Molnusban).
2. lépés: Jelentkezzen be a Molnus fiókjába és lépjen be a „My Cameras” (Kameráim) oldalra (a Molnusban).
3. lépés: Tolja a főkapcsolót „SETUP” (beállítás) üzemmódra és ellenőrizze, hogy a „Send to” (Küldés helye) opcióban a „Molnus” van-e megadva (a vadkamerán).



4. lépés: Nyomja meg a „Register camera” (Kameraregisztáció) gombot a vadkamera regisztrációjához (a Molnusban).
5. lépés: Tolja a főkapcsolót ON (Be) állásra a kamerán és fordítsa a kamerát egy mozgástól mentes terület irányába, pl. a fal felé (a kamerán).
6. lépés: Nyomja meg a „Register” (Regisztráció) gombot a Molnusban és várjon 5 percet (a Molnusban).

A regisztráció megtörténik, és a vadkamera az elkészített képeket fel tudja tölteni a Molnusba. Tesztelje a funkciót a vadkamera előtt végzett mozdulatokkal. Néhány másodperc, maximum 1 perc múlva a képek megjelennek a Molnus galériájában. Ha a Molnust okostelefonján szeretné használni, töltse le az erre szolgáló appot a Google Play-ből vagy az Apple App Store-ból. További részleteket a <https://www.molnus.com> honlapon találhat.

Ezt a használati utasítást a Leitz-Hungaria Kft fordította Önnek!

Ha a vadkamera „ON” (be) üzemmódban van, mobilapplikációval megváltoztathatók az egyes kamera beállítások.
A mobilapplikációt jelenleg Android- és Apple-eszközök támogatják. A mobilhálózat üzemeltetőjének szöveges üzenetek vadkamerára továbbításáért díjat számlázhat ki.

Android

A „BGTools” applikáció közvetlenül letölthető honlapunkról:
<http://www.bolymedia.com/index/Support>

Apple

Keresse meg a „BGTools”-t a hivatalos Apple Apps Store-ban.

3.5.1 Felhasználói jogosultsági szintek

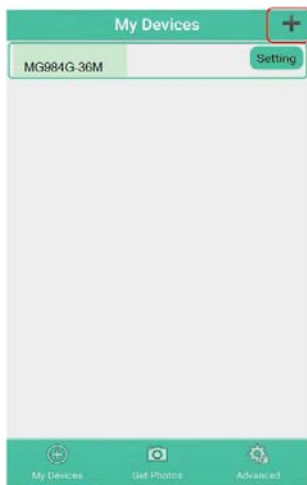
Kétféle felhasználói jogosultsági szint közül lehet választani: adminisztrátor és normál felhasználó.

Funkció	Felhasználói jogosultsági szint
Adminisztrátor telefonszámának megadása	Csak adminisztrátori jelszó
Adminisztrátori jelszó megadása	Adminisztrátor
Kameraparaméterek megadása	Adminisztrátor
Normál felhasználó megadása	Adminisztrátor
Vész hívásfogadása	Adminisztrátor normál felhasználó
SMS küldése	Adminisztrátor
MMS fogadása kioldáskor	Adminisztrátor, normál felhasználó

Az Android APP-hoz való BGTools használata

Az Android APP leegyszerűsíti a kamerával történő kommunikációt, így nincs szükség SMS-parancsok szerkesztésére.

1. lépés: Nyissa meg a BGTools appot és kattintson a „+” ikonra az új eszköz hozzáadásához.
2. lépés:
 1. Adja meg a kameratípust (eszköznevet).
 2. Adja meg a kamerába helyezett SIM-kártya számát.
 3. Válassza ki a kamera modellszámot és a befejezéshez kattintson az „Add”-ra (hozzáad).

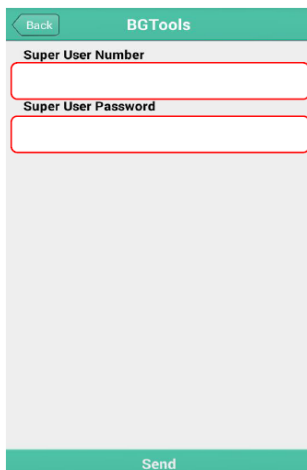


1. lépés

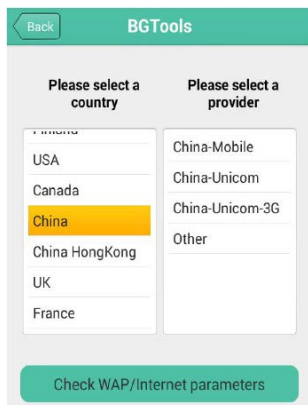


2. lépés

3. lépés: Adja meg a „Super User Number”-t (szuperfelhasználói telefonszám) és a jelszót. Első alkalommal a szuper felhasználói jelszó 0518. A „Super User Number” nem más, mint a mobiltelefonban lévő SIM-kártyához tartozó telefonszám.
4. lépés: Kattintson a „Send”-re, majd válassza ki az országot és SIM-kártyát (a kamerában lévő) biztosító szolgáltatót. Ezt követően válassza a „Check WAP/Internet Parameters” (WAP/Internet paraméterek ellenőrzése) és ellenőrizze, hogy minden szükséges paramétert megadott-e. A „User name and User Password” (felhasználói név és felhasználói jelszó) az On MMS-neve és jelszava.

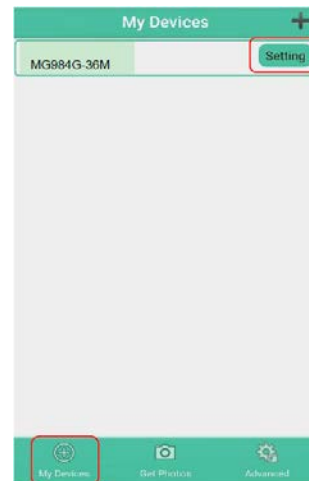
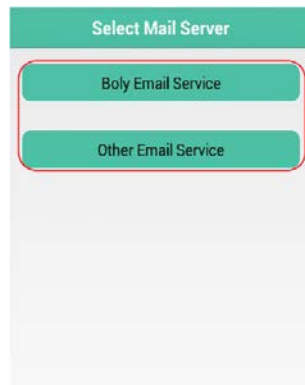


3. lépés



4. lépés

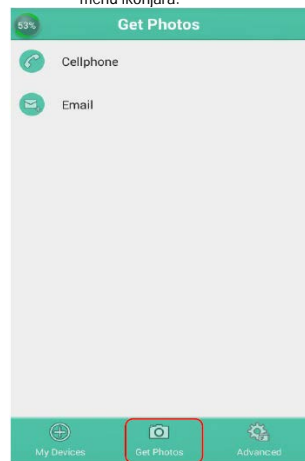
5. lépés: A „Select Mail Server” (válasszon mail szervert) felületen választhatja ki a „Boly Email Service” (Boly e-mailszolgáltatás) vagy az „Other Email Service” (egyéb e-mailszolgáltatás) opciót. A „My Devices” (eszközök) felületen adhat hozzá vagy törölhet eszközöket.
6. lépés: Válassza a „Setting” (beállítás) opciót a felhasználói paraméterek beállításához vagy a gyári alapértékekre álláshoz.



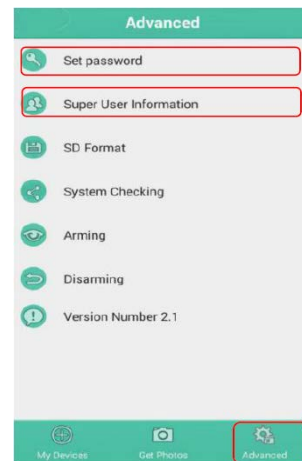
5. lépés

6. lépés

7. lépés: Válassza a „Get Photos” (fényképek beszerzése) opciót, amellyel le lehet hívni a kamerán lévő fényképeket. Kétféle módon küldethetők át a kameráról a képek: Cellphone (Mobiltelefonos hálózat): MMS küldése telefonra (MG984G-V típus esetében nem érhető el). Email: Email küldése GPRS-en.
8. lépés: További beállítások elvégzéséhez kattintson az „Advanced” (haladó) beállítások menü ikonjára.



7. lépés



8. lépés

„Set password” (Jelszó megadása):

Amennyiben elfelejtette a jelszavát, kaphat egy újat.

„Super User information” (szuperfelhasználói információ):

A haladó beállítások menüben megváltoztathatja a szuperfelhasználót és a jelszót.

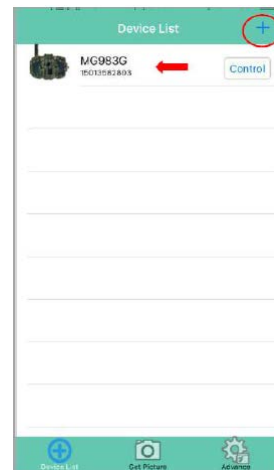
Eszköz hozzáadása vagy törlése:

Android: Válassza a „My Devices” (eszközök) opciót egy eszköz hozzáadásához. Ha hosszan rákattint az eszközre, kiválaszthatja a törlés opciót.

IOS: Kattintson a „+” ikonra egy eszköz hozzáadásához és válassza ki az eszközt vagy a törléshez húzza el balra.



Android



IOS

Ezt a használati utasítást a Leitz-Hungaria Kft fordította Önnek!

3.6 Kamera beállítások

A kamera beállítások menü megnyitásához tolja a kamerán a főkapcsolót TEST/SETUP (Teszt/Beállítás) állásba és nyomja meg a MENÜ gombot. A ◀ vagy ▶ gombok megnyomásával válassza ki az almenüt, a ▲ vagy ▼ gombok megnyomásával pedig válassza ki a kívánt beállítást. Az aktuális beállítások mentéséhez nyomja meg az „OK” gombot.

A Teszt/Beállítás menüben végzett MINDEN EGYES beállítás megváltoztatása után meg kell nyomni az „OK” gombot, különben az előző beállításon marad.

Készüléktypustól és firmware verziótól függően nem minden menüpont érhető el az aktuális kamerán. A *jelzéssel ellátott menübeállítások nem érhetők el az MG984G-V készüléktypuson.

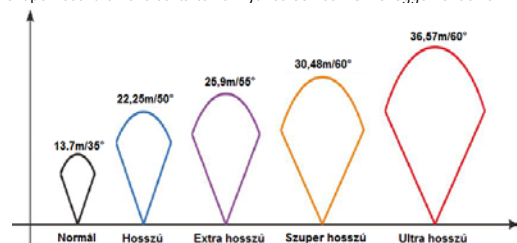
Beállítás	Leírás
Alapbeállítások	
Kamera mód (Camera Mode)	Válassza a Fénykép, Video vagy a Fénykép+Video beállítást. Alapbeállítás: Fénykép
Kép méret (Photo Size)	Válassza a kívánt képméret beállítást: 14MP, 25MP, 36MP Alapbeállítás: 36MP
Video méret (Video Size)	Válassza a kívánt video méret beállítást: 1920x1080, 1280x720 vagy 640x480 Alapbeállítás: 1920x1080
Fotó száma (Photo Burst)	Válassza ki, hogy kioldás után hány fénykép készüljön: 1 kép, 2 kép, 3 kép, 4 kép, 5 kép. Fénykép+Video kamera módban beállítástól függetlenül csak 1 kép készül. Alapbeállítás: 1 kép
Video hossza (Video Length)	Válassza ki a videofelvétel hosszát. Az érték 5-180 másodperc tartományban állítható. Az alapbeállítás 10 másodperc. A ◀ vagy ▶ gomb megnyomásával 1 másodperces fokozatokban csökkenthető vagy növelhető az érték. Alapbeállítás: 10mp
Időbeállítások	
Óra beállítás (Set Clock)	Állítsa be a dátumot és az időt. Szükség esetén beállítható a készüléken a dátum és az idő. A dátumformátum hónap/nap/év, az időformátum óra:perc:másodperc. 2017 és 2050 között adható meg évbeállítás.
Time Lapse	A „Time Lapse” beállítással az érhető el, hogy a kamera a beállítás szerinti időintervallum leteltével a mozgásérzékelőtől függetlenül készítsen fényképeket vagy videofelvételeket. Alapbeállítás szerint ez a funkció kikapcsolt állapotban van. Nullától eltérő érték megadásakor a Time Lapse funkció bekapcsolt állapotba kerül és a beállítás szerinti időintervallumnak megfelelően készülnek a képek. 5 perc és maximum 8 óra közötti értékek állíthatók be. <i>Ne felejtse el! Amennyiben a Mozgás (PIR) / Érzékenység (PIR Trigger / Sensitivity) funkció és a Time Lapse funkció EGYIDEJÜLEG „Ki” (Off) opcióra van állítva, a kamera egyetlen képet vagy videofelvételt sem készít.</i> Alapbeállítás: „Ki” (Off)
Mozgás (PIR) (PIR Trigger) / Érzékenység (Sensitivity)	Itt adható meg a PIR (mozgásérzékelő) érzékenysége. Négy érzékenységi beállítás érhető el: Magas, Normál, Alacsony és Ki (High, Normal, Low, Off). Alapbeállítás szerint a „Normál” opció van érvényben. A magasabb szintű érzékenységi beállítás azt eredményezi, hogy kisebb intenzitású mozgás is kiváltja a felvételkészítést, így több fénykép és videofelvétel készül. Beltérben és kevés zavaró tényezővel jellemzett környezetben magasabb, míg kültérben és sokféle zavaró körülmény (pl. szél, füst, ablak közelsége) esetén alacsonyabb érzékenységi beállítás használata ajánlott. Ezen felül a mozgásérzékelő érzékenysége nagyban függ a hőmérséklettől is. A magasabb hőmérséklet alacsonyabb érzékenységet eredményez, ezért magas külső hőmérséklet esetén célszerű növelni a mozgásérzékelő érzékenységi beállítását. <i>Ne felejtse el! Amennyiben a Mozgás (PIR) / Érzékenység (PIR Trigger / Sensitivity) funkció és a Time Lapse funkció EGYIDEJÜLEG „Ki” (Off) opcióra van állítva, a kamera egyetlen képet vagy videofelvételt sem készít.</i> Alapbeállítás: „Normál” (Normal)
Két felv. közti idő (PIR Interval)	Itt adható meg, hogy az egyes kioldások után mennyi ideig legyen letiltva a mozgásérzékelő (PIR = Passive Infrared motion sensor – passzív infravörös mozgásérzékelő). Ebben az időintervallumban a mozgásérzékelő nem reagál semmilyen mozgásra és nem aktiválódik időzírti ütemezésnek megfelelően sem. A legkisebb beállítható érték „0” másodperc, ami azt jelenti, hogy a mozgásérzékelő folyamatosan működik. A maximális beállítható érték 1 óra, ami azt jelenti, hogy a mozgásérzékelő a kioldást követően 1 órán át le van tiltva. Az érték csökkentéséhez vagy növeléséhez nyomja meg a ◀ vagy ▶ gombot. Alapbeállítás: 5mp
Működési nap (Work Day)	Itt választhatja ki, hogy a hét mely napjain lépjen működésbe a kamera. A beállítás csak vadászati módban érhető el. Alapbeállítás: „Mindenyik” (All)
Munkaóra (Work Hour)	Itt adhatja meg, hogy a nap folyamán mikor működjön a kamera. A megadott munkaóra idején a kamera „felébred”, míg attól eltérő időben „alszik”. A beállítás 00:00 és 23:59 közötti tartományban adható meg. Alapbeállítás: „Ki” (Off)
Küldési beállítások	
Küldési cím (Send To)	A kép telefonjára vagy e-mail fiókjába küldhető. <ul style="list-style-type: none"> *Telefon [MMS] (Phone [MMS]): A kép mobilhálózati eszközre küldése WAP-on (nem érhető el az MG984G-V készüléktypuson). *Email [MMS] (Email [MMS]): A kép e-mail fiókba küldése WAP-on (nem érhető el az MG984G-V készüléktypuson). Email [GPRS] (Email [GPRS]): A kép e-mail fiókba küldése SMTP-n. Molnus: A kép Molnusra küldése WAP-on. Alapbeállítás: Molnus
*Telefon MMS (Phone MMS) (nem érhető el az MG984G-V készüléktypuson)	A kamera mobiltelefonra küldi a képeket. MMS-beállítások megadása szükséges: URL, APN, IP, Port, Account (felhasználói fiók) és Password (jelszó). Amennyiben nem ismeri a szükséges beállításokat, lépjen kapcsolatba a hálózat üzemeltetőjével. A „Telefonszám1-Telefonszám4” (Phone1-Phone4) a küldési címhez tartozó telefonszám.
*Email MMS (Email MMS) (nem érhető el az MG984G-V készüléktypuson)	A kamera a képeket e-mail fiókba küldi WAP-on. MMS-beállítások megadása szükséges: URL, APN, IP, Port, Account (felhasználói fiók) és Password (jelszó). Amennyiben nem ismeri a szükséges beállításokat, lépjen kapcsolatba a hálózat üzemeltetőjével. Az „Email1-Email4” (Email1-Email4) a küldési címhez tartozó e-mail cím. Maximum 4 e-mail cím adható meg küldési címként.

Az előző oldalon lévő táblázat folytatása

Küldési beállítások	
Email GPRS (Email GPRS)	A kamera a képeket e-mail fiókba küldi GPRS-en SMTP-protokol szerint. GPRS-beállítások megadása szükséges: APN, Server, Port, SSL, Account (felhasználói) Password (jelszó). Amennyiben nem ismeri a szükséges beállításokat, lépjen kapcsolatba a hálózat üzemeltetőjével. Az „E-mail felhasználó és E-mail jelszó” (Email User and Email password) a küldő e-mail címre és jelszóra vonatkozik. Az „Email1-Email4” (Email1-Email4) a küldés címzetijéhez tartozó e-mail cím.
Molnus	A kamera a képeket e-mail fiókba küldi WAP-on. A szükséges beállítások: APN, Molnus Account/Password (Molnus fiók/jelszó) SIM IMEI és Control Code. Az APN-adatot a SIM-kártya kibocsátója biztosítja. Molnus Account / Password: regisztráljon a honlapon. SIM IMEI és Control Code: ellenőrizze a kamera verziót. Helyezze be a SIM-kártyát és csatlakozzon a hálózatra.
Küldési mód (Send Mode)	A beállításához 3 opció tartozik: <ul style="list-style-type: none"> Napi (Daily): Csak „Be” (On) módban működik. Fénykép (Photo) mód: Ennél a beállításnál összefoglaló információ és a megadott idő alatt utóljára készült fénykép elküldésére kerül sor. Video (Video) mód: Az összefoglaló információ tartalmazza az elkészült videofelvételek darabszámát és a megadott idő alatt utóljára készült videofelvételt (10MP-nél kisebb). Kép+Video (Pic+Video) mód: Az összefoglaló információ tartalmazza az elkészült videofelvételek és fényképek darabszámát és a megadott idő alatt utóljára készült fényképet. Azonnali (Instant): Csak „Be” (On) módban működik. A kamera a fénykép vagy a videofelvétel elkészítése után azonnal üzenetet küld. Ki (Off): Minden kommunikációs funkció letiltása kerül. <i>Ne felejtse el! Egyes mobilhálózati szolgáltatók korlátozzák az elküldhető fájlok méretét. Néhány képfájlt vagy video fájlt túl nagy lehet az elküldéshez.</i> Alapbeállítás: Azonnali (Instant)
SMS vezérlés (SMS Control)	Az SMS vezérlés funkció kétrányú kommunikációt tesz lehetővé. Amikor az SMS vezérlés (SMS Control) funkció „Be” (On) beállításban van, a kamera veszi az SMS-parancsokat és végrehajtja azokat. Alapbeállítás: „Be” (On)
A melléklet mérete (Attachment Size)	Itt állíthat be a telefonra vagy e-mail fiókba küldendő kép mérete. Háromféle beállítás érhető el: <ul style="list-style-type: none"> Alacsony (Low): Erősen tömörített kép lesz elküldve. Normál (Normal): Enyhén tömörített kép lesz elküldve. *High (Magas): Az eredeti, tömörítetlen kép lesz elküldve (nem érhető el az MG984G-V készüléktypuson). Alapbeállítás: „Alacsony” (Low)
Egyéb beállítások	
Nyelv (Language)	Válassza a kívánt nyelvet: English, Suomi, Deutsch, Svenskt, Dansk, Norsk, Čeština, Italiano, Русский, Français, Español, Polski, 日本語, 中文, Slovensky, Česky, Slovak, Magyar Alapbeállítás: English
Hangjelzés (Beep Sound)	A menübeállításokban történő mozgás közben a kamera hangjelzéseket ad ki. Alapbeállítás: „Be” (On)
Kamera hely (Camera Position)	A kamerához A-Z helyek rendelhetők hozzá, így könnyen beazonosítható, hogy melyik képet melyik kamera készítette. Alapbeállítás: „Ki” (Off)
Vadhívás (Game Call)	A kamera az előre beállított időben hangfájlt játszik le. A hangfájlt a DCIM/100BMCIM/ könyvtárba kell menteni IMAG0001.WAV fájl név alatt. Az SD-kártyáról törölni kell az IMAG0001.jpg fájlt. Alapbeállítás: „Ki” (Off)
SD formázás (Format SD)	Az SD-kártyán lévő összes kép és videofelvétel törlődik. Mielőtt elvégeznék az SD-kártya formázását, töltsen le a megtartani kívánt fájlokat egy másik adathordozóra.
Alapértelmezett (Default Set)	Minden egyes felhasználói beállítás törlődik és visszatérnek a gyári alapbeállítások.
Verzió (Version)	Ezzel jeleníthető meg a kamera firmware verziószáma és az IMEI/Control Code információ.
Jelszó beállítás (Password Set)	Bekapcsoláskor adja meg a kamerához tartozó négy karakterből álló jelszót. Alapbeállítás: „Ki” (Off)

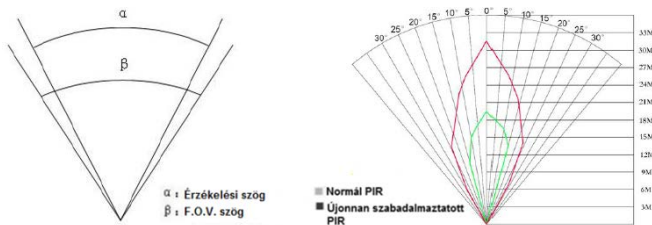
4. A mozgásérzékelő érzékelési tartománya

A lenti ábrán látható a Bolymedia ötféle érzékelési tartománya a különféle érzékelési szögekkel. A kamera szuperhosszú érzékelési tartománnyal és 60°-os FOV-szöggel rendelkezik.



A PIR érzékelési szög (α) kisebb, mint a látómező (FOV) szögértéke (β). Ennek előnye, hogy csökkön az üres képek aránya, de az esetek többségében, a mozgó téma meg lesz örökítve.

Ezt a használati utasítást a Leitz-Hungaria Kft fordította Önnek!



A vadkamera ideális megfigyelési körülmények esetén akár 30,48 méteres érzékelési tartománnyal rendelkező új fejlesztésű, szabadalmaztatott PIR mozgásérzékelőt kapott. Az előző ábrán a normál és az újonnan szabadalmaztatott PIR mozgásérzékelők érzékelési tartományának összehasonlítása látható.

Figyelem!

A terméket használata során ne tegye ki semmilyen elkerülhető kémiai, fizikai behatásnak, sokknak, amelyről sejtethető vagy ismert, hogy a károsodását okozhatja. Kerülje el, hogy a terméket karbantartás elmaradása vagy más mulasztás-jellegű hatás vagy kár érje. Úgy a szállítást, tárolást, mint a használat során vigyázzon az eszközre. Óvja a rázkódástól, súrlódástól, ütődéstől, sugárzásoktól (pl. de nem kizárólag víz-, napsugárzás, elektromos, hő- vagy mágneses hatás). Ne engedje, hogy vegyi anyag vagy más behatás érje, mindig használja lészta kézzel.

5. Műszaki adatok

Szenzor	színes CMOS
Kijelző	2.3" LCD
Energiaellátás	opcionális 8db x AA elem vagy akku, vagy 6V/2A egyenáramú külső tápcsatlakozó
Csatlakozók	USB csatlakozó, 6V DC csatlakozó
Képküldő funkció	Felhőbe és e-mailre
Észlelési távolság	maximálisan 30,48 m
Infra vaku	Láthatatlan
Infra hatótávolsága	27,5 m
Infra vaku tulajdonságok	beépített nagyteljesítményű, az emberi szem számára láthatatlan (940 nm)
Reakcióidő	1mp
Hangrögzítés	igen
Látószög	60°
Mozgásérzékelő érzékenysége	állítható (magas/normál/alacsony/ki)
Támogatott fényképfelbontások	36MP, 25MP, 14MP
Támogatott videó felbontások	1080FHD (1920×1080), HD (1280×720), VGA (640×480)
Biztonsági minősítések	FCC, CE, RoHS
Anyaghasználat	műanyag
Működési / tárolási hőmérséklet	-20°C - +60°C / -30°C - +70°C
Méret	147x96x79mm
Működési páratartalom	5% - 90%
Tartozékok	vadkamera, rögzítő heveder, USB-kábel, antenna, Bolymedia tartókonzol
Választható szín	barna
Jótállás	1 év forgalmazói jótállás

Az előzetes értesítés nélküli változtatás jogát a gyártó fenntartja!

Tartalom

1. A készülék bemutatása	1
2. A készülék használata	2
2.1 Elemek / Energiaellátás	2
2.2 Tudnivalók az SD-kártyáról	2
2.3 Tudnivalók a SIM-kártyáról	2
2.4 Kamera üzemmódok	2
2.5 Fénykép / videofelvétel készítése manuális kioldással	2
2.6 Műveletek fényképekkel és/vagy videofelvételekkel	2
Lejátszás	2
Törés	2
2.7 Küldés MMS/GPRS/Molnus használatával	2
Kép küldése manuálisan:	2
2.8 Kioldási módok	2
PIR-kioldás / Érzékenység – PIR Trigger / Sensitivity	2
Időkihagyás – Time Lapse	2
PIR / Időkihagyás kombinációja – PIR / Time Lapse	2
A PIR-beállításokkal kapcsolatos kiegészítő információk	2
PIR intervallum – PIR Interval	2
2.9 Jelszó beállítása	2
3. Kamera beállítások és kijelzések	2
3.1 Beállítási kezelőfelület és kijelzések	2
3.2 Mobilhálózati kommunikáció	3
3.3 Kamerabeállító szoftver	3
3.4 Felhőszolgáltatás - Molnus	3
3.5 Mobiltelefonos applikációk	Hiba! A könyvjelző nem létezik.
3.5.1 Felhasználói jogosultsági szintek	4
Az Android APP-hoz való BGTools használata	4
3.6 Kamera beállítások	5
4. A mozgásérzékelő érzékelési tartományai	5
5. Műszaki adatok	6

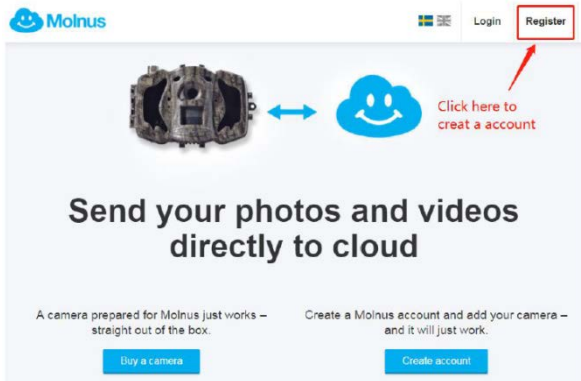
A Molnus felhőfunkció használata

A felhőfunkció használatának három lépése.

1. Hozzon létre egy új Molnus felhasználói fiókot.
2. Adja hozzá kameráját a Molnus felhasználói fiókhoz.
3. Állítsa be a kamerán a Molnus funkciót.

Az alábbiakban a tennivalók részletes leírását találhatja

1. Hozzon létre egy új Molnus felhasználói fiókot.
 - 1.1 Látogasson el a következő honlapra: <http://www.molnus.com/> vagy töltsse le a Molnus appot telefonjára.
 - 1.2 Kattintson a „Register” (regisztrálás) gombra a felhasználói fiók létrehozására szolgáló oldalra való belépéshez.



- 1.3 Írja be a kért információkat a megfelelő beviteli mezőkbe. Kattintson az alul lévő „Register” gombra. Jegyezze meg a megadott Email-t (e-mail címet) és Password-öt (jelszót), mert ezekkel tud majd bejelentkezni.

Register user

Email
This will be your username, use this for login
Test@gmail.com

First name Boly **Last name** Test

Phone
Your personal phone number, must be with + and country prefix
+8613800138000

Street address
DL

Postal code 888888 **City** SZ

Country China

Password
Use at least 8 characters

Repeat the password

I have read and agreed to Hytte Jakt & Lantman's treatment of my personal data according to Hytte Jakt & Lantmans privacy policy.

I have read and agreed to Hytte Jakt & Lantman's terms and conditions.

Register Cancel

- 1.4 Adja meg a verifikációs kódot a felhasználói fiók aktiválásához. A verifikációs kódot a rendszer az Ön által regisztrált e-mail címre küldi el. Amennyiben nem kapná meg, ellenőrizze az e-mail fiók spam mappáját.

Enter your activation code

We have sent you a welcome email from Molnus that contains an activation code. If you haven't received your welcome email please check your spam filter and that you have registered the correct email address.

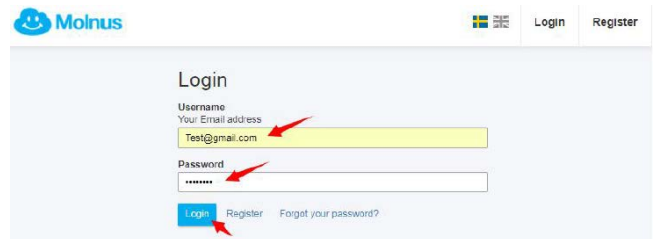
Please enter the activation code below to confirm ownership of your account. If you have lost your registration email or if the token doesn't work you can request a new activation token below as well.

Verification code
2 950526

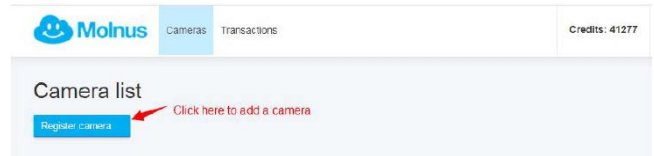
Cancel 1 **Request new activation code** **Verify** 3

2. Adja hozzá kameráját a Molnus felhasználói fiókhoz.

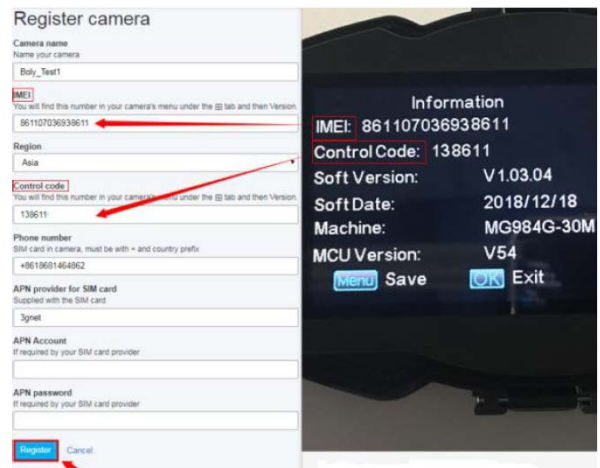
- 2.1 A Molnus felhasználói fiókba való belépéshez adja meg a regisztrációs oldalon elmentett e-mail címet és jelszót.



- 2.2 Kattintson a „Register camera” (kameraregisztráció) gombra az új kamera hozzáadásához.



- 2.3 Írja be a kért információkat a beviteli mezőkbe. Keresse meg a kamerán az IMEI-számot és a Control Code-ot (lásd a 2.4 pontban lévő 3. képen bekeretezett számsorokat). Az APN-információt a SIM-kártya kibocsátó szolgáltatótól szerezheti be (lásd a szolgáltató honlapját). Egyes SIM-kártyaüzemeltetők felhasználói nevet és jelszót is használnak az APN-hez, mások viszont nem. Amennyiben az Ön SIM-kártya kibocsátója nem használja ezeket az azonosítókat, hagyja üresen ezeket a beviteli mezőket.



- 2.4 Helyezze be a SIM-kártyát, az SD-kártyát, az elemeket vagy csatlakoztassa a külső tápforrást. Húzza TEST (teszt) módba a főkapcsolót, várjon, amíg a kamera regisztrál a hálózatra, majd nyomja meg a MENU gombot a menübeállítás oldalra való belépéshez.



- Keresse meg a Verzió (Version) menüpontot, nyomja meg az OK gombot a Verzió menüpontba való belépéshez, ahol megtalálhatja az IMEI-számot és a Control Code-számot.



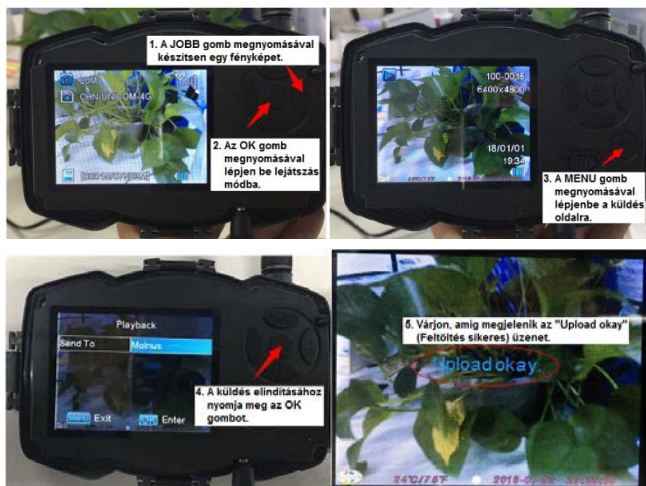
Ezt a használati utasítást a Leitz-Hungaria Kft fordította Önnek!

3. Állítsa be a kamerán a Molnus funkciót.

3.1 A „Küldési cím”-et (Send to) állítsa Molnusra. A belépéshez nyomja meg az OK gombot és állítsa be a szolgáltató GPRS APN-jét. Ha szükséges adja meg a felhasználói fiók elnevezését (Account) és a belépési jelszót (Password).



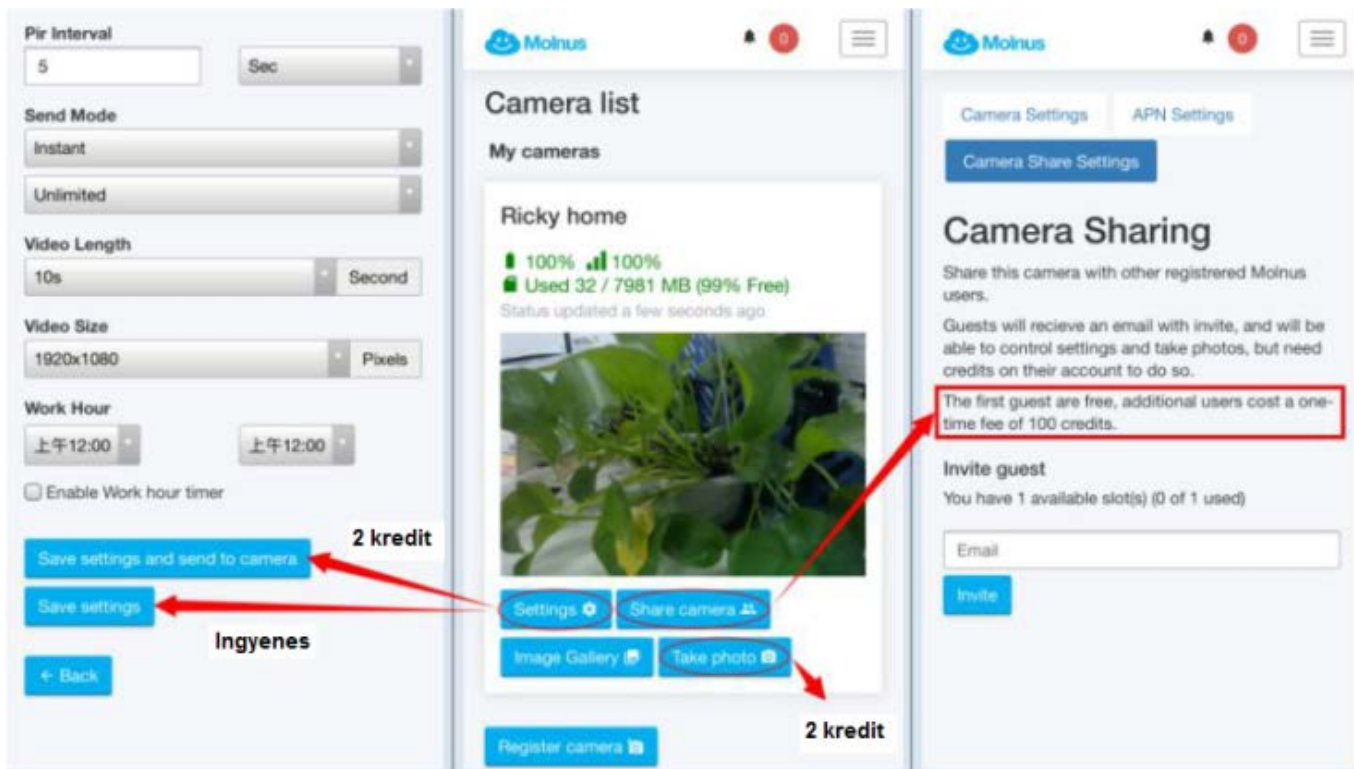
3.2 Lejátszás módban küldjön el egy képet, hogy ellenőrizze a funkció működését.



3.3 Az „Upload okay” (feltöltés sikeres) üzenet megjelenése után jelentkezzen be a Molnus felhasználói fiókjába a honlapon vagy a telefonos appon és ellenőrizze, hogy megkapta-e az elküldött fényképet. Ha bármilyen egyéb figyelmeztetés jelenne meg, kérjen segítséget az adott információ fae@bolymedia.com e-mailcímre való elküldésével.

Az alábbi táblázatban a Molnus használatával kapcsolatos költségek találhatók:

300 kredit az új felhasználók számára.	Ingyenes
Képek és videofelvételek feltöltése, letöltése.	Ingyenes
Beállítások megváltoztatása a Molnusban.	Ingyenes
Beállítások megváltoztatása a Molnusban és szinkronizálása a kamerán (SMS).	Csak 2 kredit
Kamera megosztása.	Az első vendég ingyenes, minden további vendég meghívása egyszeri 100 kredit.



Ezt a használati utasítást a Leitz-Hungaria Kft fordította Önnek!