

Seek Reveal SERIES



Reveal / Reveal XR Hőkamera

Használati útmutató

A készülék bemutatása

A munkavégzéshez és szabadidős tevékenységekhez megépített Seek Reveal fejlett kézi hőkamera a termografikus érzékelés és egy nagyteljesítményű 300 lumenes LED lámpa kombinációjával létrehozott tartós eszköz. -40°C és 330°C közötti érzékelési tartományával a Reveal egyetlen gombnyomásra hajsztá pontos mérést biztosít meghatározott hőforrások - és hő hővesztések - vonatkozásában 152,4 méteres távolsáig.

Vízvezeték szerelőként dugulás után kutató, villanyszerelőként csatlakozási pontokat ellenőrizve, háztulajdonosként lelki nyugalmának megőrzése érdekében tevékenykedve vagy vadászként vadbegyűjtés vagy vadkeresés alkalmával a Seek Reveal termikus éleslátást és megvilágítást biztosít a keresés, a javítás és a biztonságérzet megerősítésének felgyorsításához.

- Lásd többet és tudjon meg többet a lenyerve tartott eszközzel. Formatervezett kialakításának és döntött kijelzőjének köszönhetően a Revealelel az Ön előtt lévő témára fókuszálhat anélkül, hogy a környezetben lévő dolgok kikerülnének éleslátásának köréből.
- A legmodernebb technológia több mint elegendő szerszámosládája számára. Az élet lehet elég piszkos csak úgy, mint a Seek Reveal. Számíthat a készülék erős, gumirozott burkolatára, könnyen kiismerhető kezelőszerveire ott ahova csak megy, és ott ahol csak dolgozik függetlenül attól, hogy milyen körülményekkel szembesül.
- Nézzon keresztül a sötétségen. A fény csak opcionális. A Reveal fejlett infravörös technológiája a legötletesebb éjszakában is szolgáltatót a hőképeket. Az eszköz nem igényel semmilyen természetes fényforrást sem a hőképalkotáshoz. És amennyiben szükség van rá, a Reveal 300 lumenes LED lámpájával megbizonyosodhat arról, hogy mi is pontosan az, ami odakint van.
- Használja ki a Reveal nyújtotta előnyöket. A Reveal testre szabható beállításaival egy tucat előzetes beállítás, pl. képre, fényerőfokozatra, energiahasználatra... stb.-re vonatkozó beállítás adható meg.
- Mentse el, továbbítsa és ossza meg képeit: A Reveal ezt is egyszerűvé teszi. A Reveal beépített USB-csatlakozójával gyorsan és egyszerűen továbbíthatók az elkészített hőképek közvetlenül számítógépre. Készségsen felvétel felfedezéséről és ossza meg őket a világgal.

Figyelem!

A Seek Reveal hőkamerát csak saját felelősségére használhatja. A Seek Thermal Inc. semmilyen felelősséget nem vállal a készülék használata közben keletkező anyagi károkat, személyi sérüléseket vagy haláleseteket.

A készülék újratölthető lítium-polimer akkumulátort tartalmaz. Az esetleges személyi sérülés vagy a készülék tömkremenetelének megelőzése érdekében óvja az akkumulátort és a készüléket közvetlen napsütéstől és erős sugárzó hőtől. Az elhasznált akkumulátort és készüléket a jogszabályoknak megfelelő módon helyezze el.

Megjegyzés:

A korrózió megelőzése érdekében alaposan tisztítsa meg és szárítsa meg a micro-USB-kábel és a csatlakozóját érintkezőit, és a takarófedel környezetét mielőtt hozzákezd a töltéshez, vagy csatlakoztatja a Seek Revealt a töltő adapterhez, ill. a számítógéphez. Kérjük, tanulmányozza az utolsó tisztálással kapcsolatos fejezetet.

Vásárlói visszajelzések

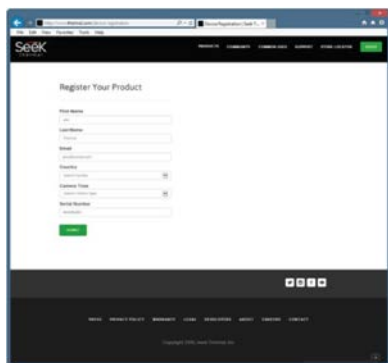
A használati útmutató tartalmát a lehető leggyorsabban ellenőriztük, ennek ellenére a folyamatos termékfejlesztés miatt előfordulhat, hogy a Reveal egyes funkciói időközben megváltoztak és/vagy frissítésre kerültek a használati útmutató kinyomtatása óta. A készülékekhez tartozó írásos dokumentációk szükség szerinti fejlesztése, nyomtatási időpontjának és verziószámának frissítése is folyamatosan történik. Kérjük, honlapunkon (support.thermal.com) ellenőrizze, hogy a legfrissebb változat áll-e rendelkezésére. Amennyiben bármilyen termékkel kapcsolatos javaslata van, lépjen velünk kapcsolatba a support@thermal.com elérhetőségen.

Termékregisztráció

A termékben rejlő haszon kiaknázásának első lépése a regisztráció. A regisztráció gyors és egyszerű, valamint az alábbi előnyökkel jár:

- Hozza ki a legtöbbet a garanciából és kapja meg a terméktámogatási értesítéseket.
- A Seek Thermal vásárlástól számított 90 napon belüli regisztrációja esetén automatikusan további 1 éves kiterjesztett garanciát, azaz összesen 2 éves gyártói garanciát kaphat a teljes garanciális időtartamra vonatkozóan azonos feltételekkel (Magyarországon a jótállás az érvényben lévő jogszabályoknak megfelelően érvényesíthető. Lásd a mellékelt magyar nyelvű jótállási jegyet).
- Egyszerűsített firmware- és szoftverfrissítés naprakészen.
- Technikai támogatást nyújtó szakembergárda által naprakészen tartott tulajdonjoggal kapcsolatos adatok a gyorsabb és egyszerűbb ügyintézéshez.
- Fontos információkat kaphat és élvezheti a Seek Community-hez való gyors hozzáférés előnyeit.
- Első belépés alkalmával promóciós ajánlatokat tartalmazó előreugró ablakok, kuponok és egyéb információk.
- Megjegyzés: Nem adunk ki és a jövőben sem fogjuk kiadni semmilyen Önrel kapcsolatos adatot, elérhetőséget harmadik félnek.

A Reveal regisztrációjához keresse fel a thermal.com/device-registration honlapot. A Reveal sikeres regisztrációját követően a Seek Thermal megerősítő üzenetet küld Önnek.



1. ábra: A regisztrációs oldal

A készülék használatának rövid összefoglalása

A készülék kezelőszervei



2. ábra: A készülék kezelőszervei és elhelyezkedésük

Tanácsok és trükkök

1. Használatba vétel előtt teljesen fel töltsen a készüléket a mellékelt (csak US-szabvány) hálózati adapterrel az optimális teljesítmény biztosítása érdekében. Ha a készülék hosszabb ideig nincs használatban az optimális teljesítmény biztosítása érdekében, töltsen fel a készüléket az újabb használat előtt.
2. Töltés meggyorsítása érdekében kapcsolja ki a készüléket a töltés alatt.
3. A menüben az Előző / Fel vagy Következő / Le gombokkal mozoghat. Egyes menüpontokban, mint amilyen például a dátum és az idő beállítása, a menügombok „-” és „+” gombokká alakulnak a számtételek beállításához.
4. A képekhez USB-csatlakozással gyorsabban és egyszerűbben hozzá lehet férni, mint a mikroSD-kártya kivételével és cseréjével. A mikroSD-kártya csatlakozóját szorosan záró gumifedél védi a nedvességtől.
5. Ügyeljen, hogy teljesen zárja vissza az USB-portot fedő gumifedelel, hogy ne juthasson víz és por a készülék belsejébe.
6. Számítógépre töltést követően az egyes képek egyszerűen átvethetők a gyorsabb beazonosítás érdekében. Töltsön minden képhez tartozó hőmérsékleti adat változatlanul megmarad.
7. Számítógépen csoportosítsa képeit és rendezze megfelelően elnevezett mappákba.
8. Az USB-kábel csatlakoztatásakor legyen körültekintő az esetleges károsodás megelőzése érdekében.
9. Mielőtt fizikailag lecsatlakoztatja (kihúzza az USB-dugaszt) a készüléket a számítógépről, válassza le az előírásoknak megfelelő lépések végrehajtásával a cserélhető eszközként felismert meghajtót a számítógépről, különben az SD-kártyán lévő adatok sérülhetnek.

A csomagolás tartalma



3. ábra: A Reveal csomagolás tartalma

4. ábra: A RevealXR FastFrame csomagolás tartalma

Az európai és a kanadai értékesítési régióba küldött Reveal és RevealXR változatok csomagolásának tartalma azonos.

Az akkumulátor töltése



5. ábra: A Reveal USB-portja nyitott fedélnél (töltéshez)

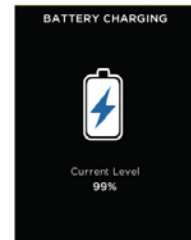


6. ábra: A Reveal töltőadaptere

A legjobb (és leggyorsabb) eredmény eléréséhez a Seek Thermal azt ajánlja, hogy a Reveal töltéséhez a mellékelt töltőt (csak US-szabvány) és kábel használja. A töltés végrehajtható úgy is, hogy a kábel számítógép USB-portjához csatlakoztatja, de az így végzett töltés tovább tart. Ha töltéskor a hőkamera ki van kapcsolva, a kijelzőn a töltésképernyő lesz látható.



7. ábra: A töltő és a Reveal USB-portját összekapcsoló mellékelt USB-kábel. Megjegyzés: Nem minden OTG-kábelnek azonosak a műszaki paraméterei. A csomagolásban található kábel rendelkezik a megfelelő paraméterekkel.



8. ábra: A Reveal töltésképernyője

A Reveal bekapcsolása



9. ábra: Az indítóképernyő

A középső gomb hosszan tartó megnyomásával kapcsolható be a készülék és indítható el a szoftver. Indításkor megjelenik az indítóképernyő. Ne feledje, hogy itt látható az aktuális változat verziószáma is. Az indításkor sorrendben megjelenő képernyők a 10. ábrán tanulmányozhatók.

Ezt a használati utasítást a Leitz-Hungaria Kft fordította Önnek!

Nyomja meg a készüléken található középső gombot (főkapcsoló) a bekapcsoláshoz.



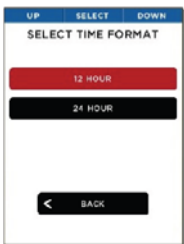
Indítóképernyő



Válassza ki a menünyelvezetet



Válassza ki a dátumformátumot



Válassza ki az időformátumot



Állítsa be a dátumot és az időt



A beállítás elvégzését megerősítő képernyő

10. ábra: Az indításkor sorrendben megjelenő képernyők

Az első használatbavétel

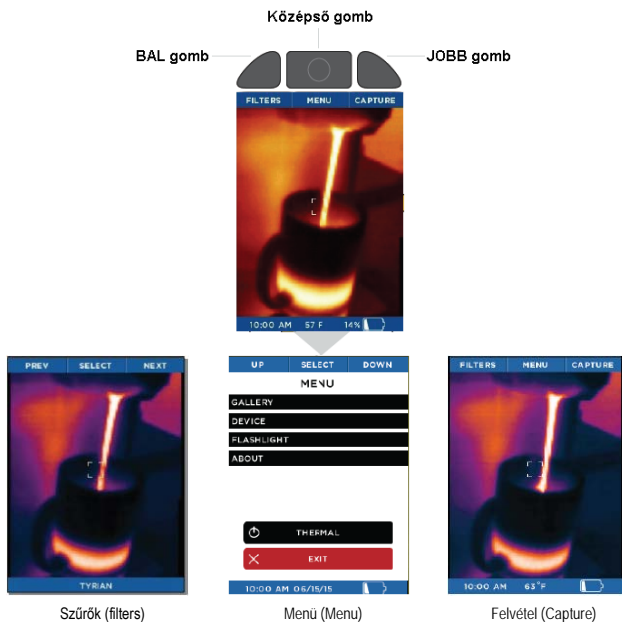


11. ábra: A beállítás elvégzését megerősítő képernyő

[Lásd a 12. ábrát] A készülék bekapcsolásához nyomja meg a középső gombot (főkapcsoló) és tartsa addig benyomva, amíg a kijelzőn meg nem jelenik a képernyő. A három gombhoz tartozó funkciók jelzésére szolgáló sáv a képernyő felső részén található. A beállításra szolgáló képernyőkön a BAL és JOBB gombokkal mozoghat, míg a kiválasztást a középső gomb megnyomásával végezheti. A számmegzőkön a BAL gombbal csökkentheti, a JOBB gombbal növelheti az értékeket a gombfunkciók jelzésére szolgáló sávval összhangban.

Ha a beállítás képernyőn minden beállítást elvégzett, megjelenik a „Setup Complete” (beállítás elvégzése) képernyő.

Hőképkalkotás



Vissza az eszközhöz (Return to device)

12. ábra: A hőképkalkotás képernyő opciói

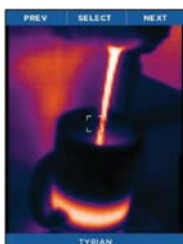
Szűrőkiválasztás képernyő - Filters Screen

A Szűrőkiválasztás képernyőn (Filters Screen) gombfunkció sáv az alábbiak szerint megváltozik:



13. ábra: Gombfunkció sáv a Szűrőkiválasztás képernyőn (Filters Screen)

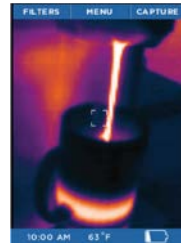
A BAL gomb megnyomásával az előző, a JOBB gomb megnyomásával a következő szűrő aktiválható. Az egyes elérhető szűrők egymás után végtelenített sorrendben történő megjelenésével összhangban változik a kijelzőn látható kép. Az aktuális szűrő elnevezése a képernyő alján olvasható. A kívánt szűrőtípus megtalálásakor nyomja meg a középső gombot a kiválasztáshoz és a beállítás mentéséhez. A készülék ezt követően hőképkalkotás képernyőre vált át.



14. ábra: A Szűrőkiválasztás képernyő (Filters Screen)

Hőképrögzítés képernyő

Miközben a hőképkalkotás képernyő látható a kijelzőn, a JOBB gomb megnyomásakor az aktuális hőkép rögzítésre kerül és az így elkészült kép el lesz mentve a microSD-kártyára. Erről a képernyőről a galéria is elérhető. A készítés dátuma és ideje a képernyő alsó részén (középen), míg a célkerettel körülvett területre vonatkozó hőmérséklet (mértékegységgel együtt) a célkeret fölött lesz látható.



15. ábra: A hőképrögzítés képernyő

MENU (menü) képernyő



16. ábra: A MENU képernyő

A 16. ábrán látható MENU képernyő egyes menüpontjainak a beállításáról a következő fejezetben olvashat.

Galéria - Gallery



17. ábra: Gombfunkció sáv a Galéria (Gallery) képernyőn

A JOBB (CAPTURE - felvétel) gomb minden egyes megnyomásakor az elkészült kép mentés közben látható lesz egy a képernyő alsó részén megjelenő kék folyamatjelző (balról-jobbra haladó) sávval együtt. A JOBB (CAPTURE - felvétel) gomb folyamatos nyomva tartásakor a microSD-kártyára mentéshez szükséges idő függvényében gyorsan egymás után készülnek a felvételek.

A galériába való belépéskor a legutoljára készített kép jelenik meg. A BAL gomb egymás utáni megnyomásával időrendben visszafelé haladva jeleníthetők meg a képek, míg a JOBB gomb megnyomásakor egyből a legrecentebb kép lesz látható. A képek készítési ideje és dátuma a képernyő alsó részének közepén jelenik meg, míg a célkerettel körülvett területre vonatkozó hőmérséklet (mértékegységgel együtt) a célkeret fölött lesz látható. Ne feledje, hogy az aktuális kép sorszáma és az össze kép darabszáma is megjelenik a jobb alsó részen. Ha üres a galéria, egy erre utaló üzenettel ellátott üres képernyő lesz látható (lásd 19. ábra).

A középső gomb megnyomásakor megjelenik egy további opciókat kínáló (OPTIONS) képernyő. Ebben a lépésben választhatja a CANCEL - Mégsem menüpontot, ha nem kíván további műveleteket végezni, és vissza akar térni a galériába, a hőképkalkotás üzemmódra való visszatéréshez válassza a BACK TO THERMAL - Vissza a termikus üzemmódra, vagy választhatja a DELETE - Törölés menüpontot, ha törölni kívánja az aktuálisan látható képet. Az előző menüpontra a BAL gombbal a következő menüpontra a JOBB gombbal léphet át, míg a menüpontra való belépéshez a középső SELECT - Kiválasztás gombot kell megnyomnia.



18. ábra: A Galéria „opciók” (OPTIONS) képernyője



19. ábra: Az üres Galéria képernyője

Eszközbeállítások - DEVICE képernyő



20. ábra: Az eszközbeállítások (DEVICE) képernyő

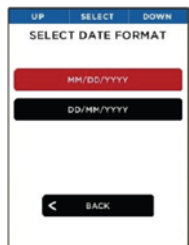


21. ábra: Az általános beállítások (GENERAL) képernyő

Az eszközbeállítások képernyőn érhető el az általános kamera beállítások, dátum és idő, nyelv, energiazárolás és a gyári alapbeállításokhoz való visszatérés.

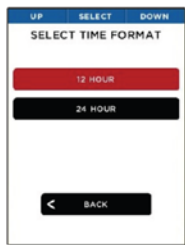
Az általános beállítások képernyőn van lehetőség a hőmérsékletjelzés mértékegységének (°C vagy °F) a beállítására és a tájékoztató információk megjelenítésének engedélyezésére vagy letiltására.

Ezt a használati utasítást a Leitz-Hungaria Kft fordította Önnek!



22. ábra: A dátumformátum kiválasztásának képernyője

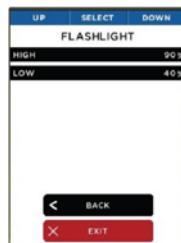
A felkínált dátumformátumok egyikének kiválasztása után a Reveal azonnal átállít minden dátum-kijelzést a kívánt formátumra.



23. ábra: Az időformátum kiválasztásának képernyője

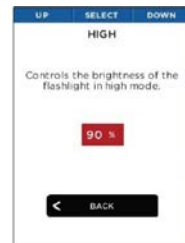
A felkínált időformátumok egyikének kiválasztása után a Reveal azonnal átállít minden idő-kijelzést a kívánt formátumra.

Az elemlámpa - FLASHLIGHT képernyő



31. ábra: Az elemlámpa (FLASHLIGHT) képernyő

Itt állítható be a LED-lámpa két gombnyomással (kattintással) elérhető fokozatokhoz tartozó fényerőszint.



32. ábra: Magas fényerőfokozat beállítás

Itt állítható be az első gombnyomáshoz (kattintáshoz) tartozó magas fokozat fényerőszintjét.



24. ábra: Dátum- és időállítás képernyő

A dátumra és az időre vonatkozó adatok beállítása után a Reveal minden kijelzett dátum- és időadatot frissít.



25. ábra: Nyelv kiválasztás képernyő

A nyelv kiválasztása után a Reveal minden párbeszédablak nyelvét a kiválasztásnak megfelelő nyelvre állítja.



33. ábra: Alacsony fényerőfokozat beállítás

Itt állítható be a második gombnyomáshoz (kattintáshoz) tartozó alacsony fokozat fényerőszintjét.

Hőmérséklet mértékegység - UNITS képernyő



26. ábra: A mértékegységek (UNITS) képernyő

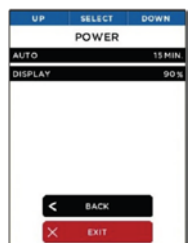
Tájékoztató információk beállítása - OVERLAY képernyő



27. ábra: Az információ megjelenítés (OVERLAY) képernyő

Olyan tájékoztató információk megjelenítése engedélyezhető vagy tiltható le, mint amilyen az akkumulátorszint (Battery Level), idő (Time), hőmérséklet (Temperature) és a Seek vízjel (Watermark).

Energiaigazgató képernyő - POWER képernyő



28. ábra: A „Power” képernyő

Itt van lehetőség az automatikus kikapcsolás funkció beállítására és az LCD-kijelző fényerő-fokozatának a beállítására.



29. ábra: Automatikusan kikapcsolás beállítása

Itt adható meg, hogy az engedélyezett automatikus kikapcsolás funkció hány perc elteltével lépjen működésbe, ha a készülék egyetlen funkciója sincs használatban.



30. ábra: A kijelző fényerejének beállítása

Itt van lehetőség az LCD-kijelző fényerejének beállítására. A beállítási lehetőség segítségével takarékoskodhat az energiával, illetve a situációnak megfelelően csökkentheti a képernyőből áradó fény mennyiségét.



34. ábra: A készülék információk (ABOUT) képernyő

A hőkamera kikapcsolása

A hőkamera a THERMAL menüpontban is kikapcsolható nemcsak a középső gomb hosszan tartó nyomva tartásával.



Középső gomb

35. ábra: A hőkamera kikapcsolása

Az akkumulátorszint kijelzése

A Seek Reveal kijelzőjén látható akkuállapokra és töltésre utaló kijelzések az alábbi 1. táblázatban láthatók.

Kikapcsolás	Töltés	10%-nál kevesebb	10% - 35%	35% - 65%	65% - 85%	85%-nál több
Válassza a hőkamera kikapcsolásához.	Az eszköz töltőhöz vagy USB-porthoz van csatlakoztatva.	A maradék akkukapacitás 10%-nál kevesebb.	A maradék akkukapacitás 10% és 35% között van	A maradék akkukapacitás 35% és 65% között van	A maradék akkukapacitás 65% és 85% között van	A maradék akkukapacitás 85%-nál nagyobb.

1. táblázat: Ikonfunkciók és jelentésük

Szűrők

Hét szűrő (másként LUT) áll rendelkezésre a kép színekkel történő megjelenítéshez. Miután a BAL gomb megnyomásával előhívta a FILTERS (szűrők) menüpont tartalmát, a JOBB vagy a BAL gomb többszöri megnyomásával kikeresheti a kívánt szűrőt, majd a középső gomb megnyomását követően a kiválasztott szűrőtípus szerinti színekben jelennek meg a képek kijelzőn. A szűrők kiválasztása egyéni szempontoktól és az elsősorban megfigyelni kívánt hő kibocsátó objektumok jellegzetességeitől függ. Próbálja ki mindegyik szűrőtípust és válassza azt, amelyik a legjobban megfelel Önnek. Alapbeállítás szerint a bíborvörös (TYRIAN) szűrő van érvényben. A Reveal elmenti az alkalmazott szűrőbeállítást.



2. táblázat: A szűrőtípusok elnevezései és példái

Ezt a használati utasítást a Leitz-Hungaria Kft fordította Önnek!

Az elemlámpa funkció használata

A jobb oldalon található oldalkapcsolóval kizárólag a Reveal elemlámpa funkciója érhető el. Az oldalkapcsoló egyszerű megnyomásával a LED lámpa erős fényerőfokozaton kapcsol be. Az oldalkapcsoló második megnyomásával a lámpa alacsony fényerőfokozatra áll, majd az oldalkapcsoló harmadik megnyomására az elemlámpa funkció kikapcsol. Ha a Reveal ki van kapcsolva, az oldalkapcsoló megnyomásakor a kijelzőn megjelennek az elemlámpa aktuális beállításaira vonatkozó kijelzések. A Reveal bekapcsolásakor az elemlámpa beállítására vonatkozó kijelzések nem jelennek meg.



36. ábra: Elemlámpa bekapcsolva, erős fényerőfokozat képernyő

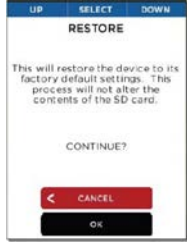


37. ábra: Elemlámpa bekapcsolva, alacsony fényerőfokozat képernyő



38. ábra: Elemlámpa kikapcsolva képernyő

Visszatérés a gyári alapbeállításokhoz - Restore



39. ábra: Visszaállítás (RESTORE) képernyő



40. ábra: Sikeres visszaállítás képernyő

A visszaállítás (RESTORE) opcióval van lehetőség a gyári alapbeállításokhoz való visszatérésre. A menüpont kiválasztása után megjelenik a művelet végrehajtásának megerősítését kérő üzenet. Az SD-kártya tartalmára nincs hatással a visszaállítási folyamat. A megerősítésre kb. 90 másodperc áll rendelkezésre.

Képek mentése

Mentés microSD-kártyára



41. ábra: A Reveal microSD-kártya számára kialakított csatlakozóját (kerettel kiemelve) nyitott fedélnél



42. ábra: MicroSD-kártya



43. ábra: MicroSD-kártya és adapter (az adapter nincs mellékelve)

Helyezze a microSD-kártyát (42. ábra) a Reveal kártyacsatlakozó vajtáblába (a 41. ábrán kerettel kiemelt rész). Ezt követően a Reveal normál módon használható képalkotásra, az elkészített képek számítógépre továbbítására... stb. A microSD-kártya törölhető és újra felhasználható, akár adapterbe helyezve a számítógépen (43. ábra), a Revealben vagy USB-csatlakozáson keresztül. A Seek Reveal maximum 32GB-os kapacitású kártya használatát támogatja.

A microSD-kártya csak egyféle képpel helyezhető be a Revealbe erőltetés nélkül. A 41. ábrán látható módon elhelyezkedő Revealbe a microSD-kártya jobbra álló horonnyal és lefelé néző érintkezőkkel könnyedén becsuszatható. Ne hajlítsa meg a kártyát, és ne próbálja erőszakkal betolni a kártyát a csatlakozójáblába.

Mentés USB-porton keresztül számítógépre

Csatlakoztassa a hőkamerát a mellékelt USB-kábellel számítógépéhez. Ekkor a hőkamerában lévő microSD-kártya cserélhető eszközként, ideiglenes meghajtóként vagy USB-háttértárként kerül felismerésre (lásd a 45. és 46. ábrát). Miután megjelent a DCIM mappa, nyissa meg a képek eléréséhez. A számítógépre (Mac / PC / táblagép / mobiltelefon) mentést másolással vagy áthúzással végezheti. A fényképek szabvány .PNG formátumban kerülnek mentésre, így szerkeszthetők, jegyzetekkel láthatók el és könnyedén beilleszthetők dokumentumokba. Ebben a fázisban RAW-fájlok nem menthetők el.



44. ábra: A Reveal USB-portja nyitott fedélnél bekeretezéssel kiemelve

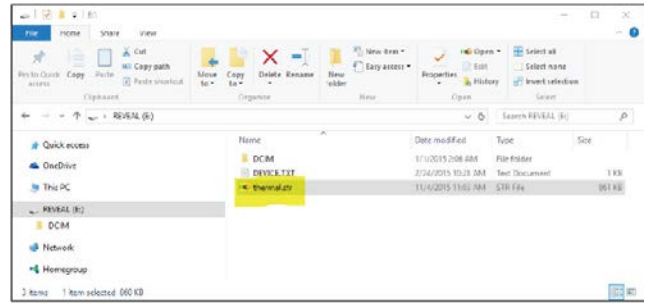


45. ábra: USB-kapcsolat képernyő

Szoftverfrissítések

- Csatlakoztassa a Revealt USB-vel számítógépéhez (PC vagy Mac). A számítógép felismeri a Seek Revealt, majd nyissa meg a microSD-kártyát USB-háttértárként. Lehetőség van a meghajtó és a fájlok áttevezésére.
- Keressen meg a böngészővel a thermal.com/revealsupport elérhetőségen a szoftverfrissítést.
- Töltse le a számítógépre a frissítőfájlt.
- A letöltés befejeztével másolja a fájlt a Reveal microSD-kártyájának gyökér(fő)könyvtárába. Ennek „thermal.str” elnevezésűnek kell lennie. Egyszerűen húzza át a számítógép leltöltési helyéről a tárolóeszközhöz. Fontos, hogy a fájlt az eszköz gyökérkönyvtárába kerüljön.
- Csatlakoztassa le az eszközt a számítógépről és húzza ki az USB-kábelt a frissítés elindításához.
- Ha a frissítés nem indul el automatikusan, kapcsolja be a Revealt a szoftverfrissítés elindításához. Ekkor megjelenik a szoftverfrissítés (Software Upgrade) képernyő (47. ábra), ami arra figyelmezteti, hogy ne

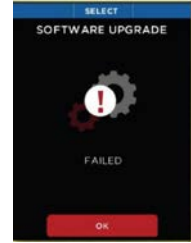
szakítsa meg a frissítési folyamatot, ha az már elkezdődött. 1 percen belül a Reveal használatra készen áll az új szoftverrel. A készülékinformációk - About képernyőn megjelenik az új szoftververzió.



46. ábra: Az SD-kártyán lévő frissítőfájlok listája a számítógépen



47. ábra: Szoftverfrissítés képernyő



48. ábra: Sikertelen szoftverfrissítés képernyő

Biztonsági és karbantartási előírások

Figyelem!

A biztonsági és karbantartási előírások be nem tartása tűzet, áramütést, személyi sérülést okozhat vagy a készülék, ill. egyéb a környezetében lévő tárgyak károsodását idézheti elő.

Kezelés: Bánjon gondosan a Reveallal, mivel fémből, üvegből, műanyagból készült és belsejében érzékeny elektromos alkatrészek találhatók. A készülék károsodását okozhatják az elejtés, egyéb erős mechanikai hatások, tűz, extrém hőmérsékleti értékek vagy bármilyen más az útmutatóban is kiemelt működést korlátozó körülmény. Ne használja a károsodott (törtött kijelző vagy lencse) készüléket, mert sérülést okozhat. A kábeleket is körültekintően kell használni. Mindig a dugaszoknál fogva húzza ki a kábelvégeket a csatlakozás megszüntetésekor. A sérült vagy hiányos végű kábeleket ne használja, cserélje ki azonnal.

Javítás: Ne nyissa fel a készülék burkolatát, és ne próbálkozzon saját maga az esetleges javításokkal. A készülék szétszedése károsodást vagy személyi sérülést okozhat. A készülék burkolatának felnyitása a garancia elvesztését vonja maga után. Ha a készülék megsérül, hibásan működik, vagy bármilyen rendellenes működést produkál, lépjen kapcsolatba a Seek Thermal vevőszolgálatával vagy a magyar nyelvű jótállási jegyen feltüntetett hivatalos márkaszervizzel.

Tisztítás: Óvja a készüléket portól, sártól, felületi lerakódásoktól, zsírtól, olajtól... stb.. A Reveal kijelzőjének tisztításához használjon puha, nem szőszöldő kendőt. Különösen a mikroszálas törölkendők használata ajánlott. Soha ne használjon papírtörítőt vagy más papír alapú törölközőt, mivel ezek összekarcolhatják a képernyőt. Az ujjlenyomatok, por, elemi szálak eltávolítását száraz, mikroszálas törölkendővel végezze. Soha ne használjon ablaktisztítót, súrolószereket vagy tisztítófolyadékokat a Reveallal és ne permealtezzon semmit se közvetlenül a képernyőre. Enyhén nedvesítse meg vízzel a mikroszálas törölkendő egy részét, törölje át óvatosan a képernyőt, majd a törölkendő száraz részével törölje le a nedvességet. Ügyeljen, hogy ne juthasson nedvesség a készülék nyílásaiba. A kábeleket is por- és zsírtmentes állapotban kell tartani. A kábelek csatlakozódugaszait is tisztán kell tartani.

Akkumulátor

NE PRÓBÁLJA SAJÁT KEZÜLEG KICSERÉLNI AZ AKKUMULÁTORT, mert tönkretelheti az akkumulátort, ami túlemedgetést és sérülést okozhat. A készülékben lévő akkumulátort csak a Seek Thermal cserélheti. Az elhasznált akkumulátort újra kell hasznosítani, vagy a háztartási hulladékoktól külön kell tárolni. Ne dobja tűzbe az akkumulátort.

Töltés: A töltést a mellékelt kábellel és hálózati adapterrel végezze. Hálózati adapterek közül az USB 2.0 vagy ennél freissebb kompatibilitással rendelkező adapterek is használhatók.

Tárolás

Az akkumulátor kapacitásának megtartása és élettartamának meghosszabbítása érdekében a hosszabb ideig (hat hónapot meghaladóan) használaton kívüli készülékben lévő akkumulátort legjobb hathavonta 75%-os szintre feltölteni.

Optikai elemek és a kijelző

A kijelző áttörése előtt letisztítható alkohollal mártott, puha és száraz törölkendővel is. Papírból készült törölkendő használata nem ajánlott, mert ezek összekarcolhatják a kijelző üvegburkolatát.

A kamera és az elemlámpa lencséje alkohollal és vattapamaccsal is tisztítható. Egyéb tisztítószerek használata nem ajánlott, mert a lencsék bevonata sérülhet.

Használat és tárolás közben is vigyázzon, hogy a szerzők meg ne üssék, vagy össze ne karcolják a Revealt.

MicroSD-kártya és USB-port

Léteznek olyan adapterek, amelyek lehetővé teszik, hogy a microSD-kártyákat SD-kártyaolvasókban vagy USB-portokhoz csatlakoztatva használják. Ezzel a kényelmes módszerrel az adapterbe majd PC-be helyezett microSD-kártya PC és Reveal közötti fájlcserehez is használható. A microSD-kártyát és az adaptert is tisztán kell tartani. Ne érintse a kártya és az adapter érintkezőit. Tartsa be a microSD-kártya gyártói előírásait.

Ne keverje a microSD-kártyát a normál háztartási hulladékok közé. A nem megfelelő hulladékkezelés káros a környezetre és az ember egészségére. Kövesse a hulladékkezelésre vonatkozó helyi jogszabályokat.



49. ábra: Micro-B USB dugaszal ellátott kábel

Az USB-port egy micro-B aljzat. A mobiltelefonok PC-hez csatlakoztatására szolgáló kábellel megegyező kábel használható a Reveallal is (egyik végén micro-B dugasszal másik végén Type-A dugasszal ellátott kábel). Az USB-portot valamint a kábelt is tisztán és szárazon kell tartani. Az USB-portba jutó homokot és más száraz, szilárd szennyeződést sűrített levegővel célszerű kifúvatni. Ne dugjon semmit a portba, mert a port károsodhat. A sérült vagy hiányos végű kábeleket ne használja, cserélje ki azonnal.

WEEE

Az Európai Unió WEE (Waste Electrical and Electronic Equipment Directive) rendelkezéseinek és a nemzeti jogszabályoknak megfelelően, a Seek Thermal minden európai uniós végfelhasználó számára felkínálja a készülék végleges elhasználdása esetére a díjmentes leadás lehetőségét.

A Seek Thermal ajánlata abban az esetben érvényes, ha:

- A terméken szerepel az áhúzott személtároló edény szimbólum (50. ábra).
- A készülék hiánytalan, nincs szétbontva és nincs beszenyezve.

Az ajánlat nem vonatkozik:

- A felhasználó által beépített OEM termékekre (pl. kamerabelső és alkatrészek)

Ezt a használati utasítást a Leitz-Hungaria Kft fordította Önnek!

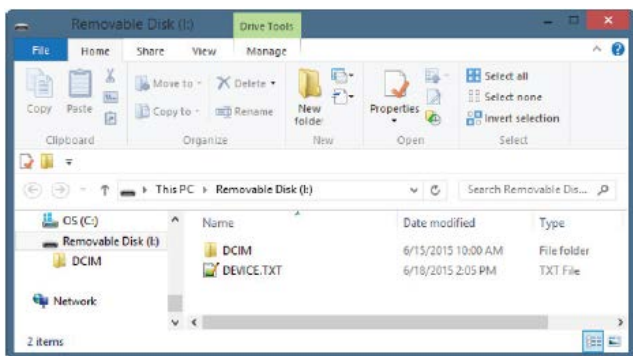


- Alkatrészek
 - Mechanikai és optikai szerkezetek
 - Felhasználó által leszerelt alkatrészek (burkolat, műanyag elemek, optikai elemek... stb.)
- Ha élni akar a WEE nyújtotta lehetőséggel, lépjen kapcsolatba a Seek Thermal hivatalos márkakereskedőjével a további információkkal kapcsolatban.

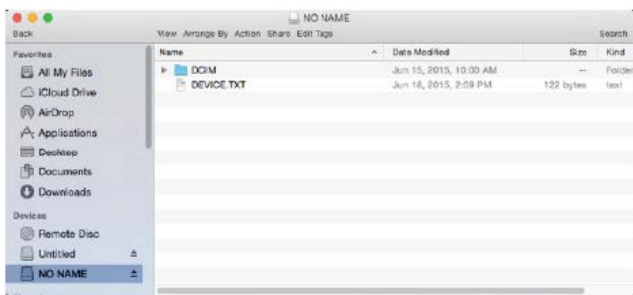
50. ábra: WEE szimbólum

Esetlegesen előforduló hibák és megoldásuk

- A készülék nem kapcsolható be.
 - Próbálja meg csatlakoztatni az eszközt a mellékelt vagy egy másik 1 amperes töltőhöz annak ellenőrzésére, hogy megfelelő-e az akkumulátor töltöttsége.
 - Próbálkozzon a kényszerített újraindítással (reset), amit a középső gomb (főkapcsoló) 30 másodperces nyomva tartásával érhet el. A 30 másodperc leletével engedje fel a gombot és várjon.
- A készülék nem menti el vagy nem olvassa be a képeket.
 - Ellenőrizze, hogy be van-e helyezve a microSD-kártya. Ne feledje, hogy maximum 32GB-os kapacitású kártya használata támogatott.
 - Ellenőrizze, hogy nem telt-e meg a kártya. Ha a kártya megtelt, törölje a felesleges képeket, vagy helyezzen be új microSD-kártyát.
 - Próbálja meg a microSD-kártya tartalmát adapterrel elérni PC vagy Mac számítógéppel.
- A hőkép elmosódottnak tűnik.
 - Ellenőrizze a lencse tisztaságát.
 - Ellenőrizze a képernyő tisztaságát.
- A hőkép zajosnak tűnik.
 - Nem volt hosszabb ideig bekapcsolva az elemlámpa?
 - Nem hűlt-e le hirtelen vagy nem melegegett-e fel gyorsan a készülék?
- Nem találok az eszközt a számítógépen, miután csatlakoztattam az USB-porthoz.
 - Ellenőrizze a fájlrendszert (Explorer Windows alapon; Finder Mac OS alapon) és ellenőrizze a külső csatlakoztatott memória eszközt az 51. és 52. ábrán látható helyeken



51. ábra: Windows operációs rendszerrel működő PC-hez csatlakoztatott Reveal esetén



52. ábra: Mac OS operációs rendszerrel működő számítógéphez csatlakoztatott Reveal esetén

- Az elemlámpa halványabban világít a szokásoshoz képest.
 - Fel van töltve az akkumulátor? Az elemlámpa nagyon erős fényerőfokozatra van állítva, ami nagyobb energiameennyiséget igényel. Ha az akkumulátorfeszültség jelentősen lecsökken, az elemlámpa fénye gyengébb lesz az akkumulátor kímélése érdekében és a hőkamera működésének biztosítása érdekében.
- A microSD-kártya nem marad benn a csatlakozójában.
 - Ellenőrizze, hogy nem sérült-e a kártya vagy a csatlakozóját.
 - Ellenőrizze, hogy nincs-e idegen anyag (pl. elmi szál, homok... stb.) a csatlakozójában, ami akadályozza a kártya megfelelő becsúsztatását.
- Ha az akkumulátor teljesen lemerült és a hőképképzés nem lehetséges.
 - Töltse fel az akkumulátort és kapcsolja be a készüléket.
 - Ha a képernyőn minden kijelzés fekete, kapcsolja ki majd vissza a készüléket.

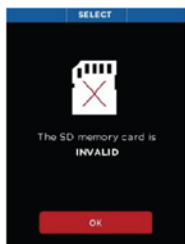
Ha a fentiek közül egyetlen megoldási javaslat sem vezet eredményre, lépjen kapcsolatba a jótállási jegyen feltüntetett márkaszervizzel.

A képernyőn megjelenő hibaüzenetek



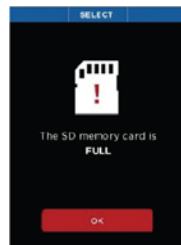
53. ábra: Nem jeleníthető meg fénykép

A galéria hibás képállományt ismer fel a képet, a kép helye üres marad.



54. ábra: Az SD-kártya érvénytelen

Ennek megjelenése arra utal, hogy valami nincs rendben a microSD-kártya formázásával. Először vegye ki a kártyát, majd helyezze vissza megfelelően. Ha a z üzenet újra megjelenik, formázza újra a kártyát számítógépeben.



55. ábra: Az SD-kártya megtelt képernyő

Fénykép készítésének megkísérlésekor jelenik meg, ha nincs elég hely a memóriakártyán a képadatok elmentéséhez.



56. ábra: Az SD-kártya nem csatlakozik képernyő

Fénykép készítésének megkísérlésekor jelenik meg, ha az SD-kártya el lett távolítva.

Figyelem!

A terméket használata során ne tegye ki semmilyen elkerülhető kémiai fizikai behatásnak soknak, amellyel seíthető vagy ismert, hogy a károsodását okozhatja. Kerülje el, hogy a terméket karbantartás elmaradása vagy más mulasztás-jellegetű hatás vagy kár érje. Úgy a szállítás, tárolás, mint a használat során vigyázzon az eszköze. Óvja a rázkódtástól, sűrűlődtől, ütődéstől, sugárzásoktól (pl. de nem kizárólag víz-, napsugárzás, elektromos, hő- vagy mágneses hatás). Ne engedje, hogy vegyi anyag vagy más behatás érje, mindig használja listázta kézzel.

Tartalom

A készülék bemutatása.....	1
Termékrejestráció.....	1
A készülék használatának rövid összefoglalása.....	1
A készülék kezelőszervei.....	1
Tanácsok és trükkök.....	1
A csomagolás tartalma.....	1
Az akkumulátor töltése.....	1
A Reveal bekapcsolása.....	1
Az első használatbavétel.....	2
Hőképképzés.....	2
Szűrőkválasztás képernyő - Filters Screen.....	2
Hőképrögzítés képernyő.....	2
MENU (menü) képernyő.....	2
Galéria - Gallery.....	2
Eszközbeállítások - DEVICE képernyő.....	2
Hőmérséklet mértékegység - UNITS képernyő.....	3
Tájékoztató információk beállítása - OVERLAY képernyő.....	3
Energiaigazdálkodás - POWER képernyő.....	3
Az elemlámpa - FLASHLIGHT képernyő.....	3
Készülékinformációk - ABOUT képernyő.....	3
A hőkamera kikapcsolása.....	3
Az akkutöltöttség kijelzése.....	3
Szűrők.....	3
Az elemlámpa funkció használata.....	4
Visszatérés a gyári alapbeállításokhoz - Restore.....	4
Képek mentése.....	4
Mentés microSD-kártyára.....	4
Mentés USB-porton keresztül számítógépre.....	4
Szoftverfrissítések.....	4
Biztonsági és karbantartási előírások.....	4
Esetlegesen előforduló hibák és megoldásuk.....	5
A képernyőn megjelenő hibaüzenetek.....	5

Ezt a használati utasítást a Leitz-Hungaria Kft fordította Önnek!