

# Saim Series SCT35 hőkamera céltávcső

## Rövid használati útmutató

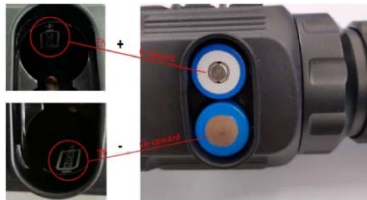
### 1. A készülék bemutatása

A Saim Series egy költséghatékony hőkamera céltávcső, ami többféle fegyvertípusra felszerelhető. Kis tömeg, kompakt méret és egyszerű hordozhatóság jellemzi. A Saim SCT35 a behelyezett elemekkel hosszán és feltűnésmentesen működik használható sűrű ködben, poros környezetben, akár éjszakai fényviszonyok közepette is.



1. kép: A készülék részlet

### 2. Elemcsere



2. kép: Az elemek érintkezőinek helyes pozícionálása

- Az elemkamra fedelét forgassa az óramutató járásával ellentétes irányba utközésig, majd vegye le.
- Helyezzen be 2db elemet az elemkamrában lévő jelzéseknek megfelelő polaritással. A helyes polaritás a 2. képen látható.
- Illessze vissza az elemkamra fedelét és nyomja addig, amíg hallható kattánással a helyére nem pattan. Ügyeljen, hogy a fedél mindkét szélén záródjon.

#### Megjegyzés:

- CSAK eldobható elemeket használjon!** Az újratölthető elemekkel nem garantálható a hibátlan működés!
- Ne keverje a különböző típusú és töltöttségi szintű elemeket.**
- A készülék támogatja külső tápforrás csatlakoztatását Type-C-kábellel. A külső tápforrás csatlakoztatása után a képernyőn megjelenik az USB-ikon.

### 3. Ikonok

	Képmód: fehér forró
	Képmód: fekete forró
	Képmód: vörös forró
	Képmód: színes
	E-zoom
	Kijelző fényerő
	Képélesség
	Idő és dátum
	Wi-Fi
	Video kimenet
	PIP (kép a képen)
	Digitális kompasz
	Ultra-tiszta mód
	Mozgásérzékelő
	Automatikus korrekció
	Elemtípus
	Nullázási típus: G1 G2 G3 G4
	Haladó beállítások
	Nullázás
	Hibás pixelek korrekciója
	Kompaszkalibrálás
	Rendszerinformáció
	Visszaállítás gyári alapértékekre
	Vissza a főmenüre
	Elemöltöttség

### 4. A használat módja

#### 4.1 Bekapcsolás és kikapcsolás

A kikapcsolt állapotban lévő készülék főkapcsoló (P) 3 másodpercig tartó megnyomásával kapcsolható be. A bekapcsolást követően kb. 6 másodperc elteltével jelenik meg a kép. A bekapcsolt állapotban lévő készüléken a főkapcsoló (P) kb. 5 másodpercig tartó nyomva tartásakor megjelenik a kikapcsolás megerősítését kérő képernyő. A kikapcsoláshoz válassza a "√"-t, ha meggondolta magát válassza az „X” jelzést. A kiválasztás megerősítéséhez nyomja meg az M gombot.

#### 4.2 Dioptriaállítás

A bekapcsolást követően forgassa addig az okulár dioptriaállító gyűrűjét, amíg az okulárban látható kijelzések képe éles nem lesz.

#### 4.3 Fókuszálás

A bekapcsolást követően forgassa addig az objektív fókuszgyűrűjét, amíg az okulárban látható kép éles nem lesz.

#### 4.4 Kalibrálás

Az M+C gomb rövid megnyomásával végezhet zárkorrekciót, az M+C gomb hosszán tartó nyomva tartásával végezhet háttérkorrekciót.

#### 4.5 Fényképezés és videofelvétel készítése

A C gomb rövid megnyomásakor fénykép készül. A kép 0,5 másodpercre kimerevedik és a képmező közepén megjelenik a fényképezőgép ikon. A C gomb hosszán tartó lenyomásakor elindul a videofelvétel rögzítése. A felvételi idő a képmező jobb felső sarkában jelenik meg. Felvételkészítés közben a C gomb újbóli megnyomásakor a felvételkészítés leáll (ha a céltávcsövet ennek a műveletnek a kihagyásával hirtelen kikapcsolja, a videofelvétel nem kerül mentésre). A fényképek és a videofelvételek USB-kábellel csatlakoztatott számítógépen olvashatók.

#### 4.6 A szátkereszt be/ki kapcsolása

A P+C gomb 3 másodperces egyidejű nyomva tartása mellett az M gomb négyszeri rövid megnyomása után jeleníthető meg a szátkereszt az első használatbavételkor. A P+M+C gombok egyidejű 3 másodperces nyomva tartásakor a gombkombináció a szátkereszt be/ki kapcsolására szolgáló gyorsgombként funkcionálnak. Ez a funkció akkor érhető el, ha az első használatba vételkor a szátkereszt már aktiválva lett. Ha a szátkereszt ki van kapcsolva, a szátkereszthez tartozó menüpontok, mint a szátkereszt színe és a szátkereszt típusa (a 3. parancsikron menüben) valamint a belövés és a pixelkorrekció a haladó menüben el lesznek rejtve. Megjegyzés: Előfordulhat, hogy a fenti két lépést egymás után újra meg kell ismételni.

### 5. Parancsikron menü

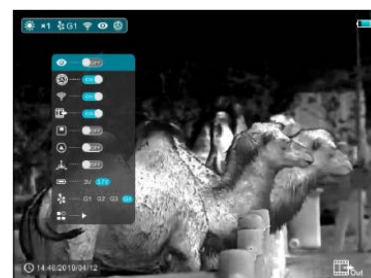
Normál kijelzés módban nyomja meg röviden az M gombot a parancsikron menü előhívásához. Itt található az képmód, a képélesség, az E-zoom, kijelző fényerő, szátkereszt szín, szátkereszt típus menü. A részletek az alábbi 1. táblázatban találhatóak.

1. táblázat: A parancsikron menü

Az M gomb megnyomásának ismétlése	Parancsikron menü	Művelet
1x	E-zoom és fényerő beállítása (az 1. parancsikron menüben) 	<ul style="list-style-type: none"> <li>Nyomja meg röviden a P gombot az E-zoom 1 és 4 közötti fokozatának beállításához.</li> <li>A C gomb rövid megnyomásával a fényerő 1-4 fokozatban állítható.</li> </ul>
2x	Képmód és képélesség beállítása (a 2. parancsikron menüben) 	<ul style="list-style-type: none"> <li>Nyomja meg röviden a P gombot a képmód kiválasztásához: fehér-forró, fekete-forró, vörös forró és színes.</li> <li>Nyomja meg röviden a C gombot a képélesség 1-4 fokozatban történő állításához.</li> </ul>
3x	Szátkereszt szín és szátkereszt típus beállítása (a 3. parancsikron menüben) 	<ul style="list-style-type: none"> <li>Nyomja meg röviden a P gombot a szátkereszt színének beállításához: fehér, fekete, vörös, zöld.</li> <li>Nyomja meg röviden a C gombot a szátkereszt típusának kiválasztásához</li> </ul>
4x	Kilépés a parancsikron menüből és visszalépés az előző oldalra.	-----

### 6. Főmenü

- Normál kijelzés módban nyomja meg hosszán az M gombot a főmenü előhívásához. Felülről lefelé haladva az alábbi menüpontok követik egymást: ultra-tiszta mód, automatikus korrekció, Wi-Fi, video kimenet, PIP (kép a képen), kompasz, mozgásérzékelő, elemtípus, nullázási típus, haladó beállítások.
- A P és C gombok rövid megnyomásával lehet mozogni az egyes menüpontokon. Az aktuális kiválasztás kék kiemelését kap.
- Az M gomb rövid megnyomásával az aktuális opció paramétere állítható be vagy megnyitható a menüpont.



3. kép: A főmenü

Ezt a használati utasítást a Leitz-Hungaria Kft fordította Önnek!

### 6.1 WIFI

A Saim SCT WiFi-n keresztül képes kommunikálni külső eszközökkel (számítógép, okostelefon).

- Kapcsolja be a WiFi-t a főmenüben. A külső eszköz ekkor felismeri a céltávcsövet.
- A külső eszközön adja meg a jelszót a csatlakozás létrehozásához. Alapbeállítás szerint a jelszó 12345678.
- Ezt követően a céltávcső APP-al vezérelve készíthet fényképeket és videofelvételeket. A fényképek és a videofelvételek a külső eszközön lesznek elmentve.

### 6.2 Ultra-tiszta mód

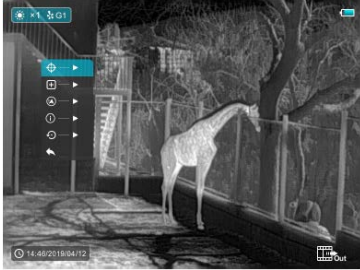
Sűrű ködben, esőben vagy havazáskor, ultra-tiszta módban részletgazdagabb lesz a kép.

### 6.3 Elemtípus

Normál szárazelemekhez a 3V, újratölthető elemekhez a 3.7V beállítás illeszkedik.

### 6.4 Haladó menü

Ha látszik a főmenü kezelőfelülete, válassza a „ ” opciót. A haladó beállításokat tartalmazó másodlagos almenübe való belépéshez nyomja meg az M gombot. A másodlagos almenü a következő menüpontokat tartalmazza: nullázás, hibás pixelek korrekciója, kompaszkalibrálás, rendszerinformáció, visszaállítás gyári alapértékekre és vissza a főmenüre.



4. kép: A továbbiak menü másodlagos menüje

#### 6.4.1 Nullázás

Nullázás előtt ellenőrizze, hogy a szálkereszt be van-e kapcsolva és válassza ki a haladó menüben a nullázás típusát.

- Válassza ki a nullázás „ ” menüpontot a P és C gombbal és nyomja meg röviden az M gombot a nullázás funkció 5. képen látható kezelőfelületének előhívásához.



5. kép: A nullázás funkció kezelőfelülete

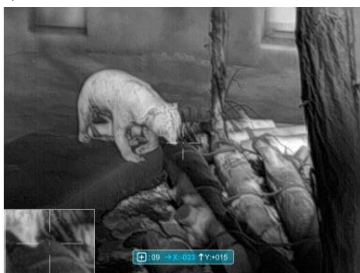
- Lépjön be a nullázás funkcióba, célozza meg a 100 méterre lévő célobjektum (lőlap) közepét és tüzéljen.
- Ellenőrizze a lövedék találati helyét a lövés után.
- **Ha a lövedék találati helye látható a céltávcső képernyőjén:**
  - Ne mozdítsa el a készüléket, nyomja meg hosszan egyszerre az M+C gombot a kép kimerevítéséhez. Ekkor egy hópihe ikon jelenik meg a képernyő bal felső sarkában.
  - Az M gomb rövid megnyomása után a szálkereszt fel/le/jobbra/balra mozgatható. A P vagy C gombokkal mozgatható a szálkereszt az aktuális találati helyére.
  - Az M gomb hosszan tartó lenyomásával a beállítás elmenthető és a menü bezárható.
- **Ha a lövedék találati helye nem látható a céltávcső képernyőjén:**
  - Rögzítse az eszköz helyzetét és mérje meg a vízszintes és függőleges távolságot a célobjektum (lőlap) közepére (azaz amire a szálkereszt metszéspontja mutat) és a lövedék találati helye között.
  - A mért távolságnak megfelelően mozgassa a szálkeresztet fel/le és jobbra/balra a P és C gomb megnyomásával. Az M gomb rövid megnyomásával változtatható meg a szálkereszt mozgatható irányja.
  - Mozgassa addig a szálkeresztet, amíg a szálkereszt a kimért távolságnak megfelelően a skálán jelzett távolsági jelöléshez nem kerül.
  - Az M gomb hosszan tartó lenyomásával a beállítás elmenthető és a menü bezárható.

#### Megjegyzés:

- A pontos beállítás érdekében célozza meg újból a lőlap közepét és ismétlje addig a beállítást, amíg a találat el nem érhető.
- A nullázási kezelőfelületen a szálkereszt az M és a C gomb rövid megnyomásakor 1 pixellel mozdul el az adott irányba, míg hosszan tartó gombnyomással 10 pixeles elmozdulás érhető el. A képernyő felső és bal oldali részén lévő skála a szálkereszt mozgatható távolságát mutatja. Az SCT35 esetében a skála egy beosztása minden 1 pixeles mozgás esetén 1,71cm-nek felel meg.
- A nullázási kezelőfelületen látható fehér pont a szálkereszt metszéspontjának nullázás előtti eredeti pozícióját mutatja.
- Nullázás után mindegyik szálkereszt metszéspontja a beállításnak megfelelő pozícióba kerül.

#### 6.4.2 Hibás pixelek korrekciója

- A főmenüben válassza a hibás pixelek korrekciója „ ” menüpontot a P vagy C (fel/le) gombokkal és nyomja meg röviden az M gombot a hibás pixelek korrekciója funkció 6. képen látható kezelőfelületének előhívásához.
- A hibás pixelek korrekciója kezelőfelületen nyomja meg röviden a P vagy a C gombot a szálkereszt fel/le vagy balra/jobbra mozgathatóságához. Az M gomb rövid megnyomásával kapcsolhat át a fel/le és a balra/jobbra irányok között.
- A hibás pixelek kiválasztása után nyomja meg hosszan a P vagy a C gombot a hibás pixelek korrekciójához. Ugyanazon gomb újbóli megnyomásával törölhető a művelet. A korrigált hibás pixelek száma a képernyő alján van kijelölve.
- Ismétlje meg a fentieket az összes hibás pixel kalibrálásához, majd nyomja meg hosszan az M gombot a mentéshez és a kilépéshez.



6. kép: A hibás pixelek korrekciója kezelőfelület

#### 6.4.3 Kompaszkalibrálás

- Nyomja meg az M gombot a kompaszkalibrálás menübe való belépéshez (lásd 7. kép)
- Forgassa el 30 másodpercen belül a készülék mindhárom hosszanti tengelye körül a céltávcsövet a képernyőn jelzett irányoknak megfelelően a kompaszkalibrálás elvégzéséhez.



7. kép: A kompaszkalibrálás kezelőfelülete

#### 6.4.4 Rendszerinformáció

- Nyomja meg az M gombot a szoftververzió előhívásához.

#### 6.4.5 Visszaállítás gyári alapértékekre

A haladó menüben válassza a visszaállítás gyári alapértékekre „ ” menüpontot a P és C gombbal és nyomja meg röviden az M gombot a visszaállítás funkció 8. képen látható kezelőfelületének előhívásához. A P vagy C gomb rövid megnyomásával végezze el a kiválasztást. A gyári értékekre való visszaállításhoz válassza a „ ”-t, ha megdöglözte magát válassza az „X” jelzést. A kiválasztás megerősítéséhez és a készülék újraindításához nyomja meg röviden a P gombot.



8. kép: A visszaállítás gyári alapértékekre kezelőfelület

#### 6.4.6 Visszalépés a főmenüre

Nyomja meg az M gombot a főmenüre való visszalépéshez.

### 7. A gyorsgombok használata

A gyakran használt funkció gyors eléréséhez a Saim gyorsgombokat rendelt a megfigyelési kezelőfelület leggyakrabban használt funkcióhoz.

- A P gomb rövid megnyomása: az eszköz készenléti módra áll; újabb megnyomásakor a készülék felébred.
- A P gomb hosszan tartó lenyomása: a készülék kikapcsol.
- A C gomb rövid megnyomása: fénykép készül; a kép 0,5 másodpercre kimerevedik és a képernyő közepén megjelenik a fényképezőgép ikon.
- A C gomb hosszan tartó lenyomása: videofelvétel készül.
- Az M+C gomb egyszerre történő rövid megnyomása: zárkorrekció történik.
- Az M+C gomb egyszerre történő hosszan tartó lenyomása: háttérkorrekció történik.

#### Figyelem!

A terméket használat során ne tegye ki semmilyen elkerülhető kémiai, fizikai behatásnak, sokknak, amelyről sejtethető vagy ismert, hogy a károsodását okozhatja. Kerülje el, hogy a terméket karbantartás elmaradása vagy más mulasztás-jellelű hatás vagy kár érje. Úgy a szállítás, tárolás, mint a használat során vigyázzon az eszközre. Óvja a rázkódástól, súrlódástól, ütődéstől, sugárzásoktól (pl. de nem kizárólag víz-, napsugárzás, elektromos, hő- vagy mágneses hatás). Ne engedje, hogy vegyi anyag vagy más behatás érje, mindig használja tiszta kézzel.

A termék a jellegeből fakadóan folyamatosan nagy sokk-terhelést kap, ami igen ritkán okozhatja az optikai rendszerben szennyeződés megjelenését. Amennyiben egy ilyen szennyeződés nem zárja ki a rendeltetés-szerű használatot, úgy annak megjelenése nem tekinthető meghibásodásnak, és a jelenség kiküszöbölését a Vásárló kérésére ingyenes karbantartás keretében végezzük, melynek határideje meghaladhatja a 30 napot.

Ezt a használati utasítást a Leitz-Hungaria Kft fordította Önnek!