

Select 30 4G LTE-S felhős vadkamera Használati útmutató



(Modell: UML3)

A kamera használatához szükséges:

- Internetes hozzáférés a <https://www.linckeazi.com> honlaphoz
- 12db AA-elem
- SD-kártya

Készülékjellemzők:

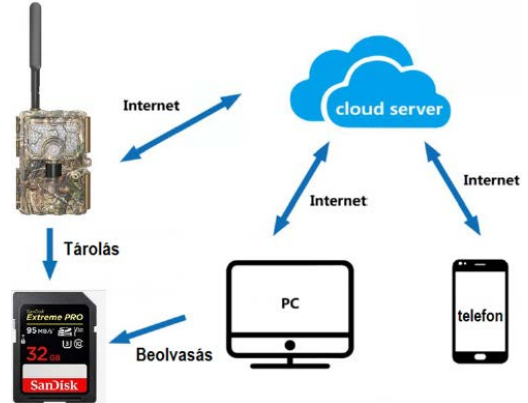
- 30MP-es felbontás (30MP/24MP/20MP/16MP/8MP/5MP).
- 4K VIDEO (4K/2.7K/1080p/720p/WVGA/QVGA).
- PIR kioldási sebesség <0,2s.
- Átlós látómező (FOV) 58° (16:9 megjelenítés)
- 5,8 cm-es színes LCD-kijelző.
- 4 óráig terjedő működési idő beállítási lehetőség.
- 1-10 sorozatfelvétel
- Kétféle kioldási mód: PIR-kioldás és Time Lapse (időkiahagyás).
- 0 másodperc és 60 perc között állítható PIR-késleltetési idő.
- Time Lapse (időkiahagyás: 1 perc – 24 óra).
- Nagyteljesítményű, állítható erősségű, láthatatlan fényű vaku (940nm).
- Nappali színes képek, éjszakai fekete-fehér képek.
- Dátum, idő, holdfázis és hőmérsékleti adatok megjelenítése a képeken.
- A lehető leghalkabb működési zaj felvételkészítéskor.
- SD-kártya felülírás.
- 256GB kapacitásig támogatott SD-kártya használat.
- Energiaellátás 12db AA-elemről (nincs mellékelve) / 6V-12V (2A) külső tápellátásról.

A készülék működése

Az UOVision Select 30 4G LTE-S vezeték nélküli vadkamera nagysebességű 4G LTE hálózaton keresztül csatlakozik a LinckEazi felhőalapú platformhoz. Fényképek esetén a maximális felbontás 30MP, hanggal együtt rögzített videofelvételek legnagyobb felbontása 4K lehet. A vadkamerában egyszerűen használható UOVision SIM-kártya található. A felhasználók fényképeiket és videofelvételeiket a LinckEazi felhőplatformon keresztül nézhetik vissza. A beállít

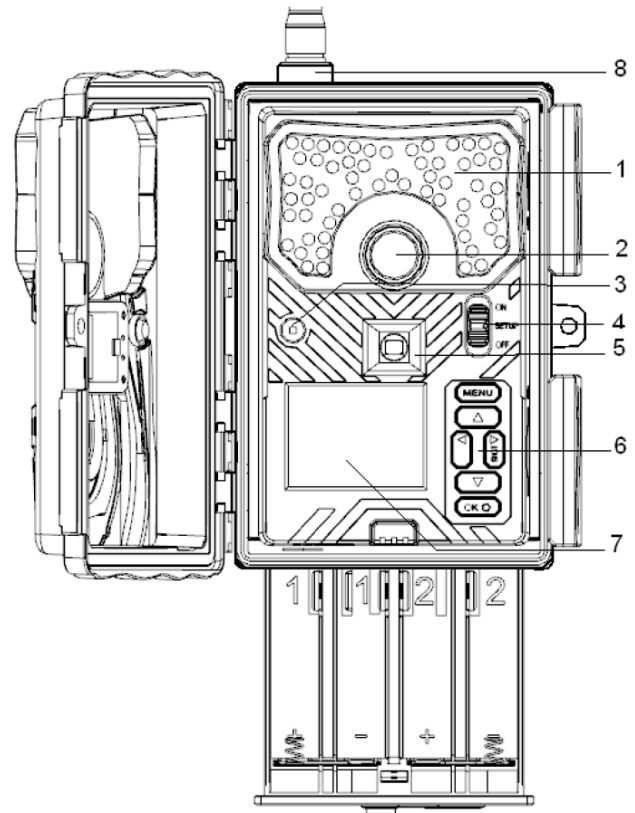
tások megváltoztatása szintén a felhőplatform használatával lehetséges.

Az UOVision SIM egész Európában és más egyéb térségekben is használható. Segítségével a Select 30 4G LTE-S vadkamera gyorsan és egyszerűen csatlakozik az internethez. Függetlenül attól, hogy Európa melyik országában veszik használatba a készüléket, a Select 30 4G LTE-S képes a fényképadatok elküldésére. És ami a legjobb, hogy nincs szükség bonyolult beállítások elvégzésére. Hálózati specifikációtól függetlenül működik és maximális hálózati lefedettséget biztosít. A kamera automatikusan mindig a legjobb hálózatra csatlakozik. Kérjük, olyan helyen használja a kamerát, ahol jó a hálózati lefedettség. A hálózatkérés kb. 2 percig tart.



1. A készülék bemutatása

1.1 A készülék részei

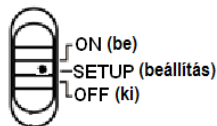


1. ábra: Kezelőszervek

- | | |
|-----------------|--------------------|
| 1. IR-vaku | 5. PIR-szenzor |
| 2. Objektív | 6. Kezelőgombok |
| 3. Fényérzékelő | 7. HD TFT-képernyő |
| 4. Főkapcsoló | 8. LTE-főantenna |

1.2 A főkapcsoló és kezelőgombok bemutatása

Főkapcsoló:



2. ábra: Főkapcsoló

ON (be): Munka üzemmód (a kijelző kikapcsol).
SETUP (beállítás): A kamera alapbeállításainak megadása.
OFF (ki): Kikapcsolás (Ha hosszabb ideig nem használja a készüléket, vegye ki az elemeket).

Kezelőgombok:

MENU (menü): A menübe lépéshez nyomja meg a menü gombot.

◀▶ ▼▲ : A menüben végzett mozgáshoz.

OK: A művelet megerősítéshez / fényképek, videofelvételek lejátszásához.

▶ : A gomb megnyomásával készíthető manuális kioldással fénykép vagy indítható el a videofelvétel (újabb megnyomással állítható le a felvételt készítés).

2. Előkészületek

2.1 Az elemek behelyezése

A kamera 12db AA-elemlről vagy 6V-12V külső tápforrásról működik. Ügyeljen, hogy az elemek „+” és „-” érintkezői a jelzéseknek megfelelő irányba álljanak behelyezéskor. A negatív (-) jelzésű elemérintkezőknek, mindig az elemtartó rugós érintkezőihez kell kerülniük.

Megjegyzés:

- Ne keverje a különböző típusú elemeket.
- Ne keverje a friss és a használt elemeket.
- Csak kiváló minőségű, nagyteljesítményű (1,5V-os) alkáli vagy lítium elemeket használjon.
- Ha hosszabb ideig nem használja a készüléket, vegye ki az elemeket az esetleges szivárgás okozta károsodás megelőzésére!

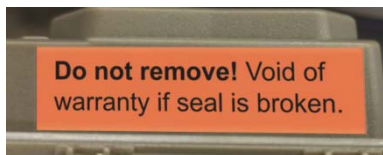
2.2 Az SD-kártya behelyezése

Ahhoz, hogy a kamerát be lehessen kapcsolni, be kell helyezni az SD-kártyát a kamera alján lévő csatlakozóvájatba. Maximum 256GB-os kapacitású SD-kártya használata támogatott. A kamera SD-kártya nélkül nem kapcsolható be és nem állítható be. Használat előtt formázza a kártyát a MENU → SYS → Format SD menüben.

FONTOS!

A gyárilag behelyezett SIM-kártya biztonsági matricával van fedve, melynek eltávolítása, sérülése esetén a garancia elvész. Kérjük, hogy ne távolítsa el az eredeti SIM-kártyát a készülékből.

Köszönjük!



2.3 Az APP letöltése

Keresse meg a Google Play Store-ban vagy az Apple Store-ban a „Linckeazi”-t.



A QR-kódot is beolvashatja, majd telepítheti az APK-fájlt az okostelefonjára.



Android APP



IOS APP

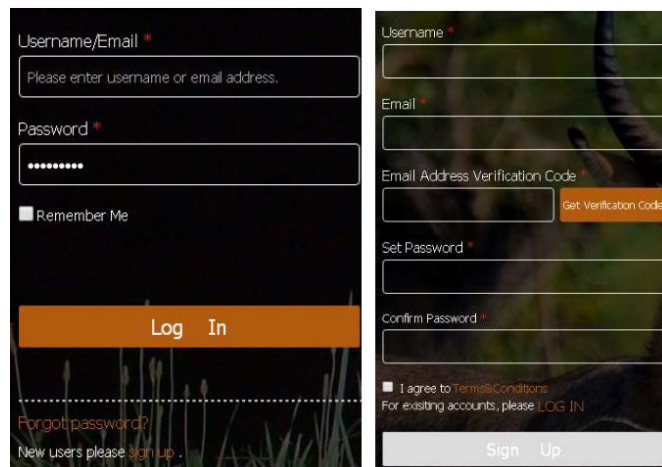
Lépjen fel számítógépével a LinckEazi Cloud Web Portal honlapra: Nyissa meg a böngészővel a <https://www.linckeazi.com> linket.

3. Linckeazi hozzáférés létrehozása

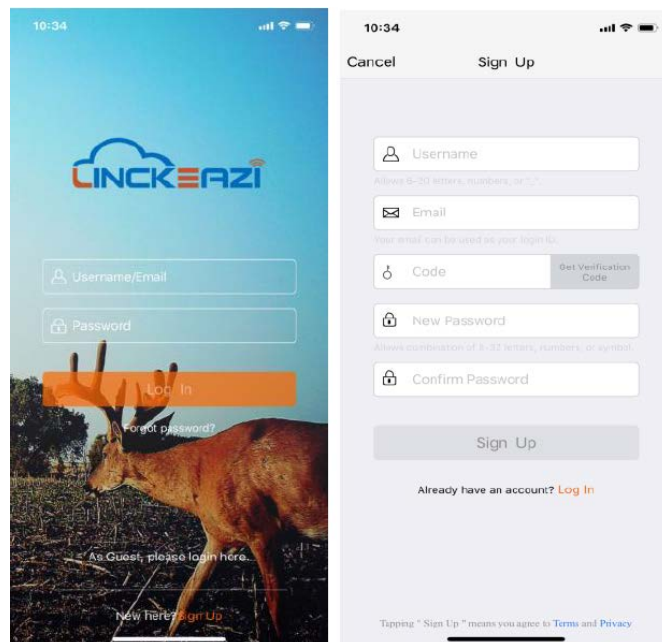
3.1 Bejelentkezés

Nyissa meg a következő oldalt: <https://www.linckeazi.com>. Jelentkezzen be, amennyiben már van hozzáférése, vagy regisztráljon e-mail fiókkal. Töltse ki a megfelelő mezőket.

Kattintson az oldalon a „Sign up”-ra a regisztrációs oldal megjelenítéséhez.



3. ábra: Bejelentkezés honlapon keresztül

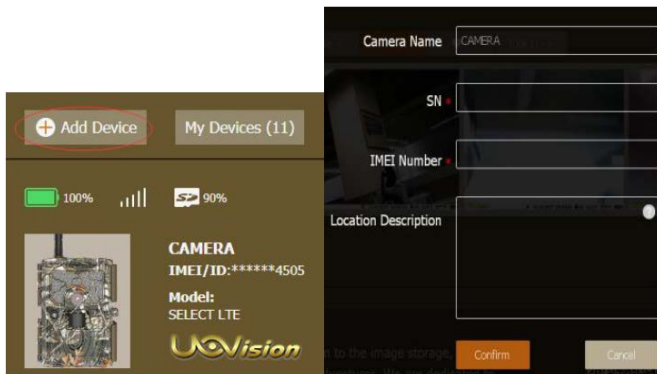


4. ábra: Bejelentkezés Linckeazi APP-on keresztül

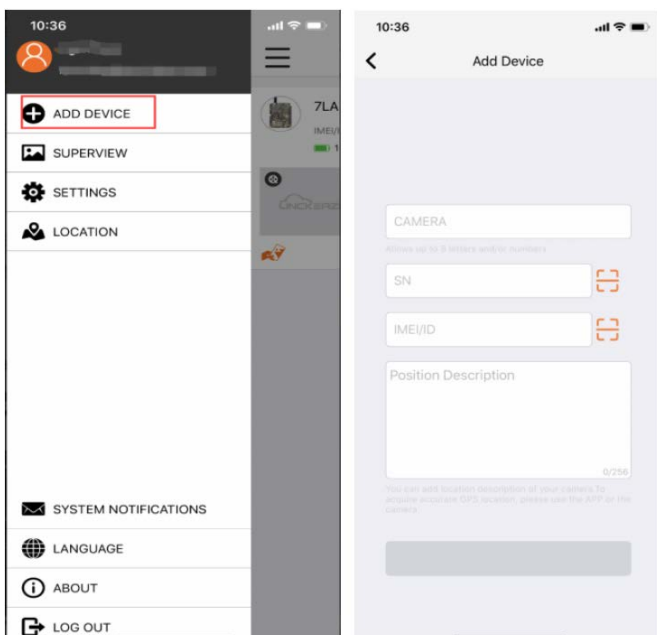
3.2 Eszköz hozzáadása

NE FELEDJE! Használatba vétel előtt a kamerát hozzá kell adnia felhőfiókjához.

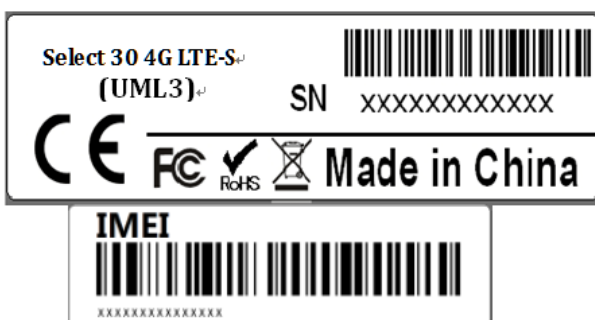
Nevezze el a vadkameráját és adja meg az SN- és IMEI-azonosítókat és a hely leírását, ha szükséges. Az SN (sorozatszám) és az IMEI azonosítókat tartalmazó címkek a készülék belsejében található.



5. ábra: Kamera hozzáadása a honlapon keresztül



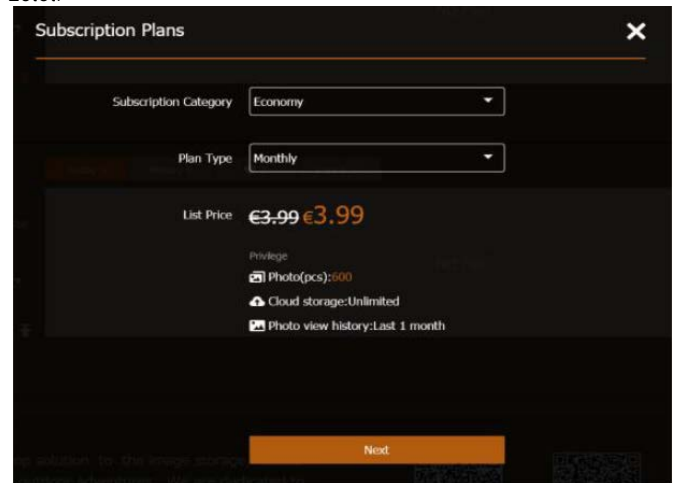
6. ábra: Kamera hozzáadása az APP-on keresztül



SN- (sorozatszám) és az IMEI-azonosítókat tartalmazó címkek

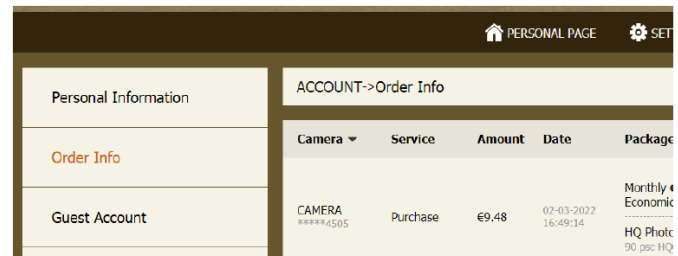
3.3 Az előfizetési terv kiválasztása

A kamera hozzáadása után kérjük, válassza ki az előfizetési tervet.



3.4 A rendelési információk ellenőrzése

A rendelési információkat az Account → Order Info oldalon ellenőrizheti.



Fontos tudnivalók az előfizetéssel kapcsolatban!

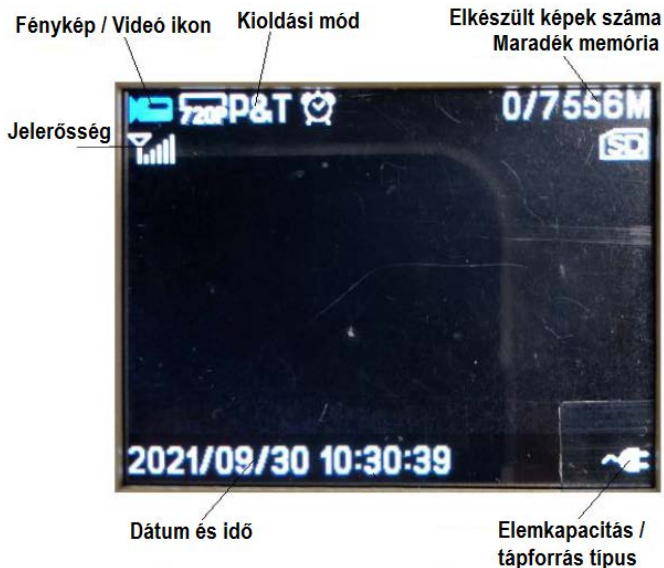
1. Ha az előfizetési terv szerinti lejáratú idő után hét napon belül nincs újra feltöltve az előfizetési keret, a kamera felfüggesztésre kerül az újraaktiválásig és adatújrátöltésig (a felhőszolgáltató figyelmeztetést küld a felhasználónak arról, hogy töltse fel időben az előfizetési keretet). A 7 nap letelte utáni adatterv újrafeltöltése külön eljárási díj megfizetéséhez kötött.
2. Az egy évig mindenféle adatterv nélkül maradt kamerát a szolgáltató működésen kívül helyezi és a kamerában lévő SIM-kártyát automatikusan törli a rendszerből. A működésből kivont kamera visszakapcsolásához új SIM-kártyát kell beszerezni a márkakereskedőtől és külön aktiválási díjat kell fizetni.
3. Visszatérítést kérni csak a még egy hónapon túl élő adatterv után lehet. A felhasználó választásától függ, hogy az adatterv másik ugyanazon előfizetői néven lévő, azonos típusú kamerához lesz-e hozzárendelve a kamera esetleges visszaadása/cseréje esetén.

Fontos tudnivalók az HQ-opcionális csomagtervvel kapcsolatban!

1. A HQ-opció lejáratú idő nélkül kapcsolódik a kamerához, de alap (basic) adatterv nélkül a használata fel van függesztve. Reaktiválása újratöltéssel lehetséges.
2. A HQ-adatcsomag nem téríthető vissza, de ugyanazon felhasználóhoz tartozó, azonos típusú készülékhez hozzákapcsolható.

4. A kamera beállítása

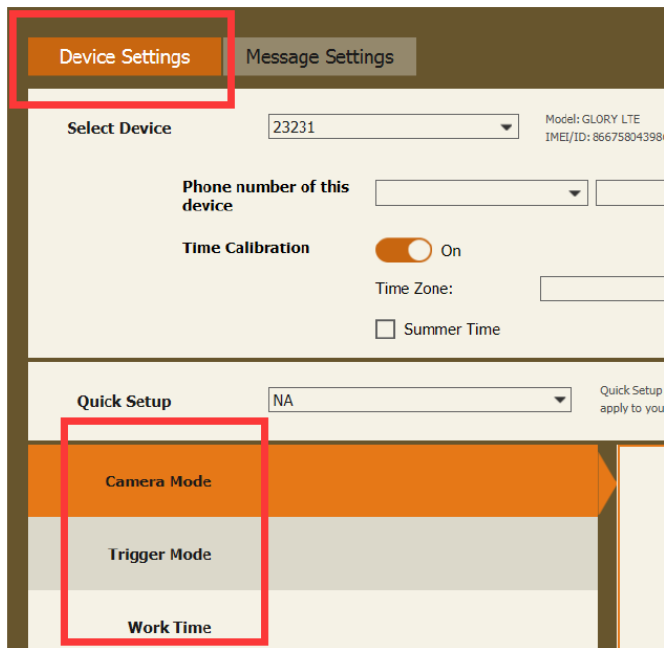
4.1 A kijelzőn látható információk



7. ábra: A főképernyő

4.2 Beállítások

A kamera beállítása felhőszolgáltató szerverrel és APP-al is kényelmesen elvégezhető.



A beállítások befejezése után kattintson az „Apply to Device” opcióra.

A kamera a kijelző segítségével és a kameramenü használatával az alábbiak szerint állítható be:

NET (hálózat)	
Send Mode (küldés mód)	Ki (Off) / Be (On) (Max darabszám – Max Number: Korlátlan – Unlimited, 01-99)
Remote Control (távírányítás)	Real Time (valós idejű) / Delay (késleltetés) 0.5H/1H/2H/3H/4H/6H/12H/24H (óra) (Alapbeállítás: 2H)
Upload Settings (feltöltési beállítások)	Confirm / Cancel (Megerősít / Visszavon)
Download Settings (letöltési beállítások)	Confirm / Cancel (Megerősít / Visszavon)
4G Info	IMEI, ICCID, PLMN, APN
QR Code (QR-kód)	IMEI, ICCID
FW-frissítés (FW Update)	Nem / Igen (No / Yes)

Send Mode (küldés mód): Off (ki): letiltja a továbbítási funkciót. Max Number (maximális darabszám) beállításában adható meg, hogy naponta hány fénykép kerüljön továbbításra. Amennyiben kontrolálni kívánja az adatáramlást, állítsa be a maximális darabszámot. A „00” beállítás végtelent jelent.

Remote Control (távírányítás): A kamera mobiltelefonnal és webportállal is távvezérelhető. Válassza a Real Time (valós idejű) beállítást, a rádiomodul működésbe lép, ami megnöveli az energiafogyasztást is. A Delay 24H (24 óras késleltetés) azt jelenti, hogy a rádiomodul 24 óra alatt legalább egyszer életre kel.

Upload Settings (feltöltési beállítások) választása esetén a kamera beállításai lesznek feltöltve a felhőbe.

Download Settings (letöltési beállítások) választásakor a felhőben lévő beállítások kerülnek át a kamerára.

FW-frissítés (FW Update): Frissítéskor ne távolítsa el az elemeket / akkumulátorokat / külső tápforrást. Frissítés előtt ügyeljen, hogy az elemek legalább 80%-os töltöttségi szinten legyenek.

CAM (kamera)	
Camera Mode (kameramód)	Photo/Video/Photo&Video (fénykép/videó/fénykép & videó)
Photo Size (képméret)	30MP/24MP/20MP/16MP/8MP/5MP
Photo Flash Power (vakuerősség fényképezéskor)	Low/Middle/High (alacsony/közepes/magas)
Photo Burst (képsorozat)	1-10 (alapbeállítás: 1)
Video Size (videó méret)	4K@10fps/2.7K@20fps/1080p@30fps/720p@30fps/WVGA@30fps
Video Length (videó hossz)	5s – 1min (alapbeállítás: 10s)
Video Flash Power (vakuerősség videofelvétel készítésekor)	Low/High (alacsony/magas)

Photo Burst (Képsorozat): A kioldáskor készülő kép darabszáma itt adható meg. Ha a beállítás 3, akkor minden egyes kioldáskor három képet készít a kamera.

PIR (mozgásérzékelő)	
Trigger Mode (Kioldási mód)	PIR Trigger (PIR kioldás) / Time Lapse (időkihagyás) / Both (mindkettő)
PIR Sensitivity (PIR érzékenység)	High (magas) / Low (alacsony)
PIR Interval (PIR intervallum)	0s (mp) – 60min (perc); (alapbeállítás: 30 másodperc)
Time Lapse Interval (Időkihagyás intervallum)	1min – 24h (1 perc – 24 óra); (alapbeállítás: 1óra)
Work Time 1-4 (Működési idő 1-4)	Ki / Be (Off / On)

PIR Interval (PIR intervallum): Itt állítható be, hogy a mozgásérzékelő milyen gyakran léphet működésbe. Megelőzhető, hogy az SD-kártyát túl sok felesleges felvétel töltsse meg.

Time Lapse Interval (időkihagyás intervallum): A funkció aktiválásakor a kamera akkor is készít fényképet vagy videofelvételt, ha a mozgásérzékelő hatókörében nincs mozgó élőlény. Mindez nagyon hasznos, ha a terület folyamatos megfigyelés alatt kell tartani.

Work Time (Működési idő): A kamera csak az előre megadott időben és napokon lép működésbe. A kamera ettől eltérő időben nem lép működésbe. A 00:00-00:00 Work Hour (működési idő) 24 órán át tartó működést jelent. Ha beállítás átnyúlik egy másik napra, pl. Start: 20:00, Stop: 10:00, akkor az azt eredményezi, hogy a kiválasztott napon a működési idő 00:00-10 és 20:00-24:00 között lesz.

SYS (Rendszer)	
Set Clock (Óraállítás)	A dátum és az idő beállítása
Language (Nyelv)	angol, cseh, dán, finn, francia, német, magyar, olasz, norvég, svéd
Password (Jelszó)	Off / On (Ki / Be)
Rename (Átnevez)	Off / On (Ki / Be)
Over Write (Felülír)	Off / On (Ki / Be)
Format SD Card (SD-kártya formázás)	SD-kártya formázása
Default (Alapbeállítások)	Minden beállítás visszaáll gyári alapértékre
Software Version (szoftververzió)	Szoftververzió mutatása

Password (Jelszó): Ne felejtse el feljegyezni vagy telefonján elmenteni a jelszót, mert ha elfelejti, nem férhet hozzá a kamera adataihoz. Az alapbeállítás szerinti jelszó „0000”.

Over Write (Felülírás): Ha az SD-kártya megtelik, a régebbi felvételeket az újonnan mentettek felülírhatják.

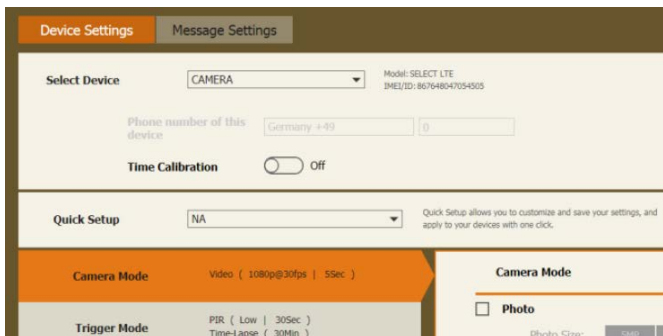
4.3 Tesztkép küldése

1. lépés: Ellenőrizze, hogy van-e érvényes adatterv beállítva a kamerához.
2. lépés: A jelerősség ellenőrzése után, a ► gomb megnyomásával készítsen egy képet.
3. lépés: Nyomja meg az OK gombot a kép ellenőrzéséhez, majd nyomja meg a MENU (menü) gombot és válassza a Send (küldés) opciót.
4. lépés: Az LCD-képernyőn megjelenik a küldés állapotsávja. Kattintson a Send (Küldés) opcióra. Amint megjelenik a „File uploading” (Fájlfeltöltés) üzenet, ellenőrizze a felhőben lévő tárhelyét. Ha minden rendben történt, ott található majd az elküldött fényképet.

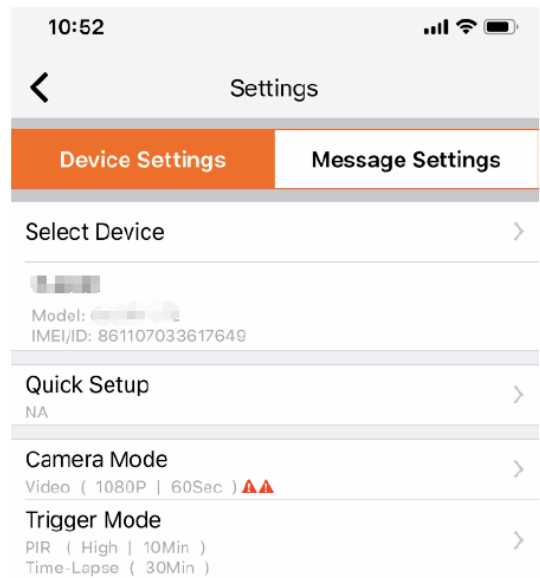


4.4 A kamera beállítások megváltoztatása a Web Portal vagy APP segítségével

A CAM beállítás felhőszolgáltató szerverrel és APP-al is kényelmesen elvégezhető.



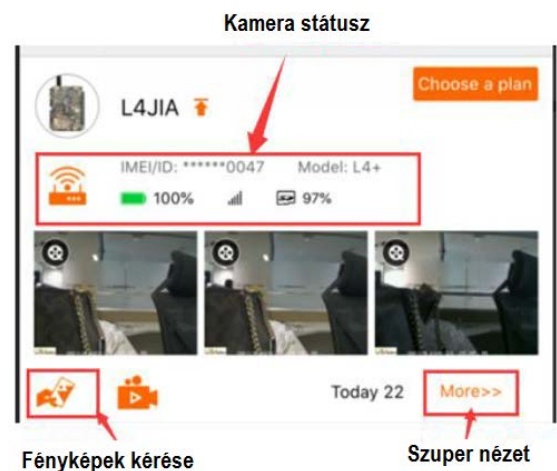
8. ábra: Kamera beállítások honlap segítségével



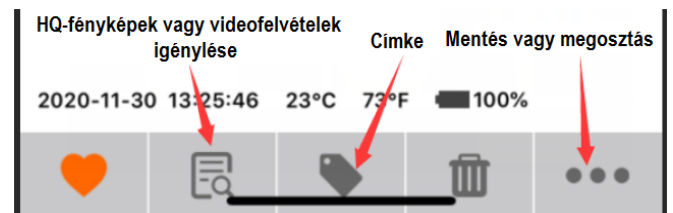
9. ábra: Kamera beállítások APP segítségével

4.5 Egyéb alapl műveletek az APP-al

- Fénykép készítése (Take a photo)
- Fényképek vagy videofelvételek megtekintése (View photos or Videos)
- Kamera beállítások (Camera settings)
- Kamera beállítások megváltoztatása (Change the camera settings)
- Kameraállapot (Camera Status)
- HQ-fényképek vagy videofelvételek igénylése (Request HQ photos or Videos)



10. ábra: Kamera státusz



11. ábra: HQ-fényképek vagy videofelvételek igénylése

5. Külső tápforrás csatlakoztatása

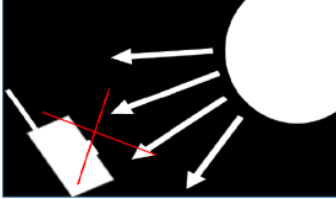
A kamera külső tápforrás csatlakoztatására szolgáló aljzattal van ellátva, melyhez 6V-12V-os (2A) külső akkumulátor kapcsolható. A csatlakoztatáshoz 4mm-es szabvány „jack”-dugasz szükséges.

6. Telepítési tanácsok

A vadkamera kihelyezésekor ügyelni kell a helyes és biztonságos rögzítésre. Az optimális képminőség eléréséhez a kamera kb. 3-15 méteres távolságban és kb. 1-1,5 méteres magasságban legyen a megfigyelni kívánt területhez viszonyítva. A vaku hatékonyságának növeléséhez úgy helyezze el a kamerát, hogy a téma mögötti háttérről a lehető legtöbb fény verődhessen vissza a téma megvilágításának felerősítése érdekében.

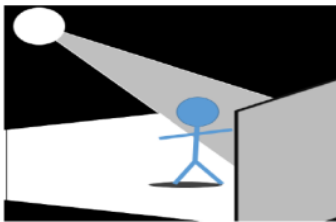
Fontos:

- a. A kamera előlapját ne érje közvetlen napsütés.



12. ábra

- b. A fényt visszaturkózó fákkal vagy más objektumokkal növelje a téma megvilágíttóságát.



13. ábra

- c. Ne telepítse a kamerát olyan helyre, ahol szeles időben a növényzetet a légáramlat a kamera előtt mozgathatja, vagy túl dúsa a vegetáció. Téves kioldás a leggyakrabban napos, szeles időben történik. A szél által mozgatott növényzetet a kamera, mozgó melegvérű állatként azonosíthatja.

1. Melléklet: Műszaki adatok

Képfelbontás	5/8/16/20/24/30MP
Objektív	F/NO=1,8 (látószög)=58° (FOV 10m: 7,72méter)
Frekvencia sávok	Európában: FDD-LTE : B1/B5/B7/B8/B20/B28; WCDMA: B1/B8; GSM: 900/1800MHZ
Vakutjeljesítmény	Állítható
Kijelző	5,8cm-es LCD
Memóriakártya	256GB-ig
Videó felbontás	4K/2.7K/1440P/1080P/720P/WVGA
PIR-szenzor	Többzónás
PIR-érzékenység	Állítható
Kioldási idő	0,2s
Működési/tárolási hőmérséklet	-20 - +60°C / -30 - +70°C
Kioldási intervallum	0 másodperc – 60 perc
Időkijáratásos felvétel	1 perc - 24 óra
Sorozatfelvétel	1-10
Videó hossz	1-60 másodperc
Energiaellátás	12/6db AA; 6V-12V (2A) külső tápforrás
Készenléti áramfelvétel	<0,2mA (<0,6mAh/nap)
Riasztás alacsony elemkapacitás esetén	LED-es kijelzés, Cloud-platfomon
Telepítés	Kötéllel / hevederrel / „Python”-rögzítővel (sodronylakat)
Méret	154 x 112 x 79mm
Relatív páratartalom működés közben	5% - 90%
Biztonsági minősítések	FCC, CE, RoHS

Az előzetes értesítés nélküli változtatás joga fenntartva!

2. Melléklet: A csomagolás tartalma

1db - Digitális kamera
1db - Heveder
1db - Használati útmutató
1db - Antenna

Jótállás az érvényben lévő jogszabályoknak megfelelően. Lásd a mellékelt jótállási jegyen.

Gyártó által vállalt garancia: 1 év. Egységárfüggő fogyasztói jótállás: 10.001 Ft - 100.000 Ft - 12 hónap, 100.001 Ft - 250.000 Ft - 24 hónap, 250.001 Ft-tól: 36 hónap. Fogyasztónak NEM minősülő személyek (például, de nem kizárólag Gazdálkodó Szervezetek) számára: 6 hónap kellékszavatosság.

A hivatalos márkakereskedő által kiállított vásárlást igazoló bizonylat megléte esetén. A gyártói garancia nem vonatkozik a helytelen használat, átalakítás vagy mechanikai sérülés miatt keletkező károkra.

Figyelem!

A terméket használata során ne tegye ki semmilyen elkerülhető kémiai, fizikai behatásnak, sokknak, amelyről sejtethető vagy ismert, hogy a károsodását okozhatja. Kerülje el, hogy a terméket karbantartás elmaradása vagy más mulasztás-jellegű hatás vagy kár érje.

Úgy a szállítás, tárolás, mint a használat során vigyázzon az eszközre. Óvja a rázkódástól, súrlódástól, ütődéstől, sugárzásoktól (pl. de nem kizárólag víz-, napsugárzás, elektromos, hő- vagy mágneses hatás). Ne engedje, hogy vegyi anyag vagy más behatás érje, mindig használja tiszta kézzel.

DCD 2014/53/EU megfeleléségi tanúsítvány

A gyártó ezennel kijelenti, hogy a kamera megfelel a DCD 2014/53/EU szabványoknak.



Ezt a használati utasítást a Leitz-Hungaria Kft fordította Önnek!

Tartalom

A készülék működése	1
1. A készülék bemutatása	1
1.1 A készülék részei	1
1.2 A főkapcsoló és kezelőgombok bemutatása	2
2. Előkészületek	2
2.1 Az elemek behelyezése	2
2.2 Az SD-kártya behelyezése	2
2.3 Az APP letöltése	2
3. Linckeazi hozzáférés létrehozása	2
3.1 Bejelentkezés	2
3.2 Eszköz hozzáadása	3
3.3 Az előfizetési tervet kiválasztása	3
3.4 A rendelési információk ellenőrzése	3
4. A kamera beállítása	4
4.1 A kijelzőn látható információk	4
4.2 Beállítások	4
4.3 Tesztkép küldése	5
4.4 A kamera beállítások megváltoztatása a Web Portal vagy APP segítségével	5
4.5 Egyéb alapl műveletek az APP-al	5
5. Külső tápforrás csatlakoztatása	5
6. Telepítési tanácsok	6
1. Melléklet: Műszaki adatok	6
2. Melléklet: A csomagolás tartalma	6