



## LEICA TEMPUS ASPH. RED DOT Reflex irányzék

### Használati útmutató

#### Bevezetés

Tisztelt Vásárlónk!  
Köszönjük, hogy termékünket választotta. Kérjük, figyelmesen olvassa át használati útmutatótunkat.

#### A csomagolás tartalma

- Védőburkolat
- 2db rögzítő csavar
- Az elemtartó nyitószerszáma
- Jótállási jegy / Minőségi tanúsítvány
- Elem (CR 2032)

#### Vigyázat!

A Leica Tempus ASPH. használatakor is tartsa be az optikai eszközökre vonatkozó biztonsági szabályokat, azaz ne nézzen közvetlenül erősen világító fényforrásokba, mert látása súlyosan károsodhat!

#### Az elhasznált termék helyes elhelyezése

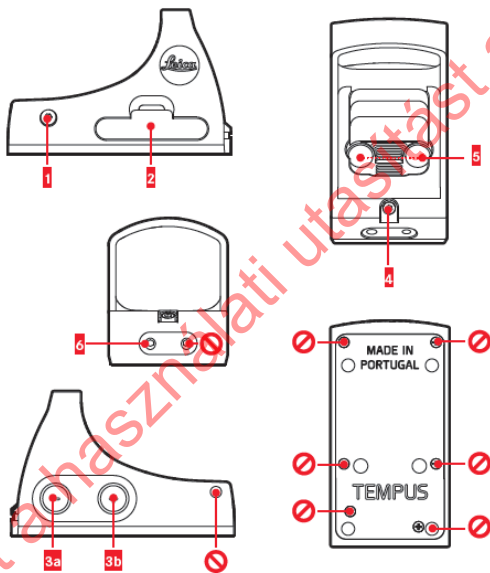
(Érvényes az Európai Unióban és más európai országokban, ahol a szelektív hulladékgyűjtés bevezetésére került.) A jelzés vagy a felirat arra utal, hogy az elhasznált terméket nem szabad a normál háztartási hulladékok közé keverni.

Az esetleges környezetszennyezés vagy az egészségre káros ellenőrizetlen hulladékok elhelyezése megelőzése érdekében, kérjük, különítse el a más típusú újrahasznosítható termékektől. Az otthoni használatú lépjenek kapcsolatba a vásárlás helyszínével vagy a hivatalos kormányzati szervekkel az elhasznált termék biztonságos elhelyezésével kapcsolatban. Az elhasznált termék biztonságos elhelyezése Önnek díjtalan.

Amennyiben a készülék kivethető elemeket vagy újratölthető akkumulátort tartalmaz, azokat először el kell távolítani, és szükség esetén az előírásoknak megfelelően kell elhelyezni (tájékozódjon a készülék használati útmutatójából).

További információk a helyi hatóságoktól, hulladékkezelő társaságoktól vagy a vásárlás helyén szerezhetők be.

#### A készülék részei



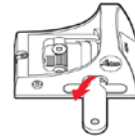
- 1 Oldalirány állító csavar
- 2 Elemtartó
- 3a/b Fényerőállító gombok
- 4 Függőleges (csőemelkedés) állító csavar
- 5 Csatlakozó furatok (Docter-profil)
- 6 Biztosítócsavar

⚠ Ne húzza meg, ill. ne lazítsa meg a burkolatrögzítő csavarokat!

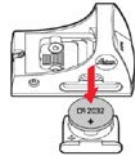
A készülék gyártási ideje az eredeti jótállási jegyen (Warranty Card) és / vagy a csomagoláson lévő címkén található meg. A dátum év / hónap / nap sorrendben van feltüntetve.

#### Elemcsere

1. Akassza be a mellékelt nyitószerszám kampós végét az elemtartó felső részébe és húzza ki az elemtartó fiókot.



2. Helyezze be az elemet a képen látható módon az elemtartóba. Ügyeljen, hogy az elem „+” jelzéssel ellátott oldala felfelé nézzen.



#### Függőleges és vízszintes irányú állítás

A találati pont és a LED-egység célzópontjának fedésbe hozásához végezze el a szükséges beállításokat.

Csavarja a megfelelő irányba a két állítócsavart:

- 1: vízszintes irányú korrekció
- 4: függőleges irányú korrekció

Az állítócsavarokkal finombeállítás végezhető. Minden egyes állítási fokozat 1 MOA-nak felel meg.

1. Vegye le a védőburkolatot.
  2. Lazítsa meg a 6 biztosítócsavart.
  3. a. A becsapódási (találati) pont túl magasan van = lefelé kell korrigálni:  
Forgassa a 4-es állítócsavart az óramutató járásával megegyező irányba.  
b. A becsapódási (találati) pont túl alacsonyan van = felfelé kell korrigálni:  
Forgassa a 4-es állítócsavart az óramutató járásával ellentétes irányba.  
A vízszintes irányú korrekció hasonlóan végezhető:  
c. A becsapódási (találati) pont túlságosan balra van = jobbra kell korrigálni:  
Forgassa az 1-es állítócsavart az óramutató járásával megegyező irányba.  
d. A becsapódási (találati) pont túlságosan jobbra van = balra kell korrigálni:  
Forgassa az 1-es állítócsavart az óramutató járásával ellentétes irányba.
- A világító piros célzópont (red dot) az állításnak megfelelő irányba mozdul el.

#### Fényerőállítás

A világító célzópont fényereje 6 fokozatban állítható, melynek köszönhetően célzaskor mindig a célobjektumhoz és a külső fényviszonyokhoz legjobban illő megvilágítás biztosítható.

#### A világító pont bekapcsolása/kikapcsolása

Tartsa nyomva 2 másodpercig a 3a vagy a 3b gombot.

#### Megjegyzés:

Mozdulatlanság esetén a világító pont 4 másodperc elteltével automatikusan kikapcsol.

#### A világító pont fényerejének beállítása

A fényerő csökkentése: Nyomja meg egyszer a 3a gombot.

A fényerő növelése: Nyomja meg egyszer a 3b gombot.

#### Tisztítás / karbantartása

A Leica Tempus ASPH. nem igényel speciális karbantartást. A nagyobb méretű (pl. por) szennyeződések pumpás ecsettel távolíthatja el. Az ujjlenyomatokat vagy más zsíros foltokat a lencséről nedves (Leica Anti Fog Solution ajánlott), majd száraz szarvasbőrrel vagy nem szőrlődő ruhadarabbal, távolíthatja el.

#### Figyelem!

A terméket használata során ne tegye ki semmilyen elkerülhető kémiai, fizikai behatásnak, sokknak, amelyről sejtethető vagy ismert, hogy a károsodását okozhatja. Kerülje el, hogy a terméket karbantartás elmaradása vagy más mulasztás-jellegű hatás vagy kár érje.

Úgy a szállítás, tárolás, mint a használat során vigyázzon az eszközre. Óvja a rázkódtatól, sűrűdéstől, ütődéstől, sugárzásoktól (pl. de nem kizárólag víz-, napsugárzás, elektromos, hő- vagy mágneses hatás). Ne engedje, hogy vegyi anyag vagy más behatás érje, mindig használja tiszta kézzel.

#### Műszaki adatok

Megnevezés	LEICA TEMPUS ASPH.
Típuszám	3415
Parallaxis	40 méteres távolságtól parallaxismentes.
A világító pont mérete	kb. 2.0 MOA / 3.5 MOA*
Vízállóság	Cseppálló
Méret	kb. 54x28x37mm
Tömeg	kb. 38gramm

\* Készüléktypustól függően.

Az előzetes értesítés nélküli változtatás jogát a gyártó fenntartja!

#### Leica vevőszolgálat

A Leica termékével kapcsolatos kérdéseivel, keresse meg levelben vagy e-mail-ben a Leica Vevőszolgálati Központját:

Leica Camera AG

Customer Care

Am Leitz-Park 5

D 3578 Wetzlar

Tel: + 49 (0) 6441-2080-189 Fax: +49 (0) 64 41-2080-339

E-mail: customer.care@leica-camera.com

Magyarországon lépjen kapcsolatba a Leitz-Hungaria Kft.-vel.

Cím: H-1071 Budapest, Damjanich utca 11-15.

E-mail: kapcsolat@leitz-hungaria.hu

Telefon: +36 1 485-05-17