

UM 785-HD-12MP 3G Plus vadkamera

Használati útmutató

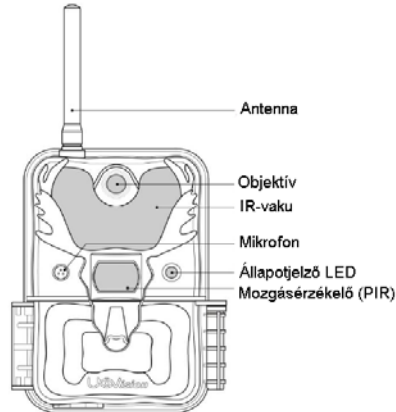
1. Általános leírás

Jellemzők:

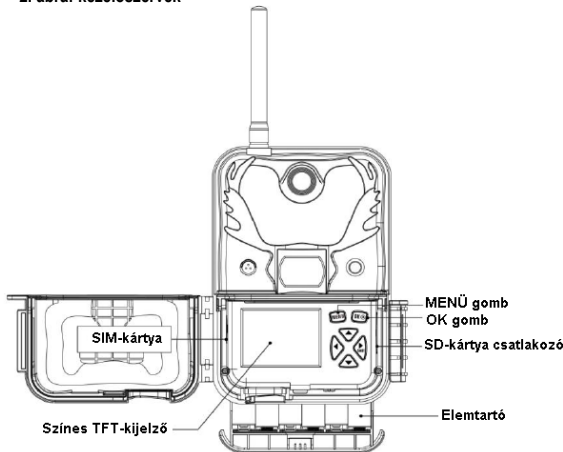
- 12MP-es láthatatlan IR 3G kamera;
- 1080p h.264 videó hanggal együtt;
- 0,6 másodperces kioldási sebesség;
- 3G (WCDMA) hálózat, gyorsabb adatátviteli sebesség;
- Videó/teljes képméret továbbítás;
- Távvezérlés Android App vagy SMS alkalmazásával;
- 1-10 darabig terjedő sorozatfelvételek;
- Wifi-SD-kártya támogatás;
- 15 méteres hatótávolságú láthatatlan fényű fekete LED-ek;
- Vízállóság.

2. A készülék kezelőszervei és csatlakozói

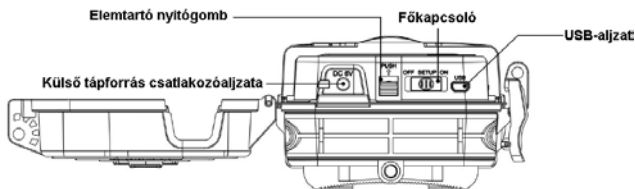
1. ábra: előnézet



2. ábra: kezelőszervek



3. ábra: alulnézet



A készülék kapcsolóinak bemutatása:

- MENU:** A menübe való belépéshez. A **főkapcsolónak** „SETUP” (beállítás) állásban kell lennie.
- ▼ ▲ ◀ ▶:** Navigációs gombok. (A „▲” gomb megnyomásával a „Videó”, a „▼” gomb megnyomásával a „Fotó” üzemmódba léphet be.)
- OK |▶:** A beállítások mentéséhez. Az előnézet és lejtászás üzemmódok közötti átkapcsoláshoz.
- ▶ SHOT:** Fényképek vagy videofelvételek manuális készítéséhez. (A ▶ gomb újabb megnyomásával állítható le a videofelvétel.)
- Főkapcsoló:** OFF: a készülék kikapcsolása; SETUP: kamera beállítások megváltoztatása; ON: a készülék bekapcsolott állapotban van.

3. Az elemek behelyezése

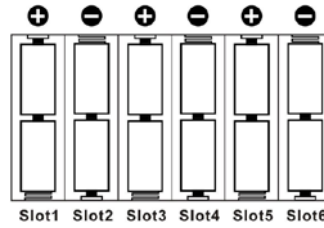
A kamera energiaellátásához 4, 8 vagy 12 db AA (ceruza) elem van szükség. Ellenőrizze, hogy a főkapcsoló „OFF” állásban van-e. A kamera alján tolja az előlap irányába az elemtartó nyitó gombot, ekkor az elemtartó rekesz kikapott. A rekesz nem csúszik ki teljesen, hanem megakad annak érdekében, hogy véletlenül a földre ne essen. Egy határozott mozdulattal rántsa ki a kamerából. Helyezze be a teljesen feltöltött elemeket az elemkamrába a következő ábrán bemutatott módon. Ügyeljen az elemek érintkezőinek polaritására.

ra. Az elemek cseréjét követően egy határozott mozdulattal lökje vissza az elemtartót a kamerába utközésig.

Az alábbi 1,5V-os elemek használhatók:

1. Nagyteljesítményű tartós alkáli elemek (ajánlottak).
2. Tölthető alkáli elemek.
3. Tölthető Ni-Mh elemek.

6 elemrekesz van a kamerában. Az 1-es és 2-es rekesz képezi az „1”-es csoportot, a 3-as és 4-es rekesz képezi a „2”-es csoportot, míg az 5-ös és 6-os rekesz képezi a „3”-as csoportot. Egyetlen elemcsoport elegendő a kamera energiaellátásához, de két elemcsoport együttes használata ajánlott a hosszabb ideig tartó működés biztosításához.



4. ábra: az elemek elhelyezése

4. SIM-kártya beszerzése

A kamerát úgy tervezték, hogy 3G /GSM mobiltelefonos hálózaton keresztül azonnal elküldje az éppen elkészült képet/videót bármilyen e-mail címre (vagy telefonszámra).

FONTOS: A tapasztalatok alapján a különböző vadkamerák a T-mobil hálózatán működnek a legstabilabban és a GSM beállítás elvégzése is így a legegyszerűbb egy T-email cím feladójaként történő beállításával.

Az MMS küldés opcióját nem ajánljuk a magas költségek miatt. A mai okos telefonok gond nélkül kezelik a különböző levelezőrendszereket. Abban az esetben, ha az SMS és a mobil telefonos alkalmazással történő vezérlés funkciót is szeretné használni TELEFON SIM KÁRTYÁT, kell vásárolnia adatforgalommal. Abban az esetben, ha ezt a funkciót nem szeretné használni elég egy internetes ADAT SIM KÁRTYA. Mindkét esetben szüksége lesz egy T-mobil-os email címre, amit a szolgáltatótól kell kérni. Ez az e-mail cím fog a képek feladójaként működni.

Behelyezés előtt **ellenőrizze, hogy a SIM-kártya PIN-kód kérése ki van-e kapcsolva.** (A SIM-kártya PIN-kód kérését egy mobil telefontal tudja kikapcsolni.)

5. SIM-kártya és az SD-kártya behelyezése

Az UM 785-HD kamerában nincs belső memória a képek tárolására. A kamera helyes működéséhez SD-kártya behelyezésére van szükség. SD- és SDHC- (nagykapacitású) kártyák használata maximum 32GB kapacitásig támogatott. Nagysebességű SD-kártyák (SanDisk Ultra vagy Extreme sorozat, esetleg hasonló) használata ajánlott 1280x720, vagy 1920x1080 videó beállítás esetén.

Ellenőrizze, hogy a főkapcsoló „OFF” állásban van-e mielőtt SD-kártyát, vagy SIM-kártyát helyez a kamerába. Maximum 32GB-os SD-kártya használata támogatott. A kamera nem kapcsol be, ha nincs SD-kártya behelyezve. (A kártyák csatlakozó nyílásánál lévő ábrák segítenek a kártyák helyes irányú behelyezésében.)

A kamera ON üzemmódra kapcsolása előtt győződjön meg róla, hogy az SD-kártya oldalán lévő írásvédő kapcsoló „OFF” (kikapcsolt) állapotban van-e (azaz NINCS „Lock” állásban).

Megjegyzés: Minden kép, amit a kamera készít az SD-kártyára kerül akkor is, ha a képet a kamera elküldi a címzetteknek. Az SD-kártyán lévő nagyfelbontású képekhez mindig hozzáférhet. Az SD-kártya folyamatos újrahaználhatósága érdekében a kártya tartalma felülírható (Over Write funkció).

6. A kamera beállítások megadása

6.1 Az SD-kártya formázása

Nyomja meg a „MENU” gombot. Válassza a „SYS” (rendszer) főmenüt. A ▼ gombbal álljon a „SD” (SD formázása) menüpontra (a menüpont kiemelését kap) és nyomja meg az „OK” gombot majd válassza a „YES” (igen) almenüpontot a formázáshoz.



5. ábra

6.2 Az „U Set” applikáció letöltése a GSM beállítás elvégzéséhez

- 1) Válassza a NET menümenüt. A ▼ gombbal álljon a DOWNLOAD TOOL (letöltő eszköz) menüpontra, majd nyomja meg az „OK” gombot. Lásd a 6. és 7. ábrát. A készülék kiírja, hogy „Setup tool has been successfully downloaded to SD card”.
- 2) Kapcsolja ki a kamerát és vegye ki a kamerából az SD-kártyát. Helyezze a kártyát számítógépének kártyaolvasójába.
- 4) Keresse meg az SD-kártyaolvasót a számítógépén.
- 5) Abban az esetben, ha kártyaolvasóval nem rendelkezik, akkor SETUP állásban csatlakoztassa a készüléket egy mini USB kábellel (nem tartozék) a számítógépéhez. A kártya letöltött fájlt keresse meg a számítógépén.

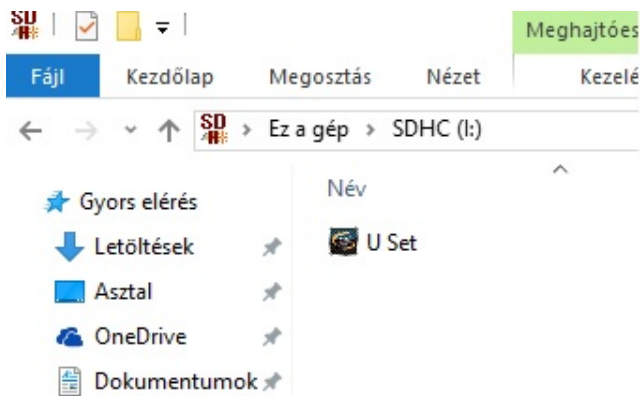


6. ábra: letöltés



7. ábra: sikeres letöltés

Ezt a használati utasítást a Leitz-Hungaria Kft fordította Önnek!

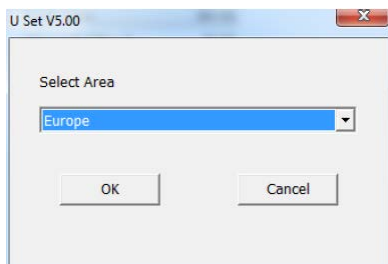


8. ábra: GSM SETUP

5) Nyissa meg a U Set applikációt a beállításához.

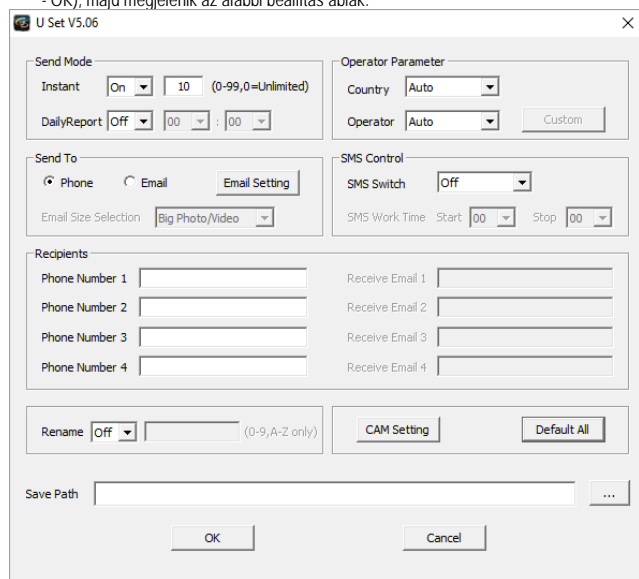
6.3 Beállítás számítógéppel

1) Az U Set-re történő dupla kattintás után megjelenhet egy figyelmeztető szöveget tartalmazó ablak. Engedélyezze az alkalmazást..



9. ábra: terület kiválasztása

2) A 9. ábrán látható képernyő jelenik meg a terület kiválasztásához (Select Area - Europe - OK), majd megjelenik az alábbi beállítás ablak.



10. ábra: GSM beállítás főablak

3.) „Send Mode” (küldési mód):

a. INSTANT (azonnali): Ha azt akarja, hogy a kamera a készítéskor minden felvételt azonnal elküldjön, válassza ezt a beállítást (ON). Megadhatja a naponta eszközére, vagy e-mail címére elküldeni kívánt felvételek számát. Ha korlátozni akarja a darabszámot, adja meg a mezőben a napi elküldött maximális felvételszámot. Ha korlátozás nélkül minden naponta elkészülő felvételt el akar küldeni, állítsa az értéket „0”-ra.

b. Daily Report (napi jelentés): Ennek választásakor (ON) a kamera naponta a megadott időpontban csak az utoljára készült felvételt küldi el minden más napi eseményről szóló jelentéssel együtt.

c. OFF (kikapcsolva): Ha nem akarja, hogy a kamera felvételeket / napi jelentést küldjön, válassza ezt a beállítást. Ekkor a kamera nem képküldő vadkameraként működik.

Abban az esetben, ha mindkettő be van kapcsolva, a kétfunkció egyszerre aktív.

4.) Küldés módja, eszköze (Send To)

A kamera kétféle megoldást kínál a képek kívánt telefonszámra és e-mail címre küldéséhez: MMS-t (Phone) és GPRS-t (E-mail).

a. Phone

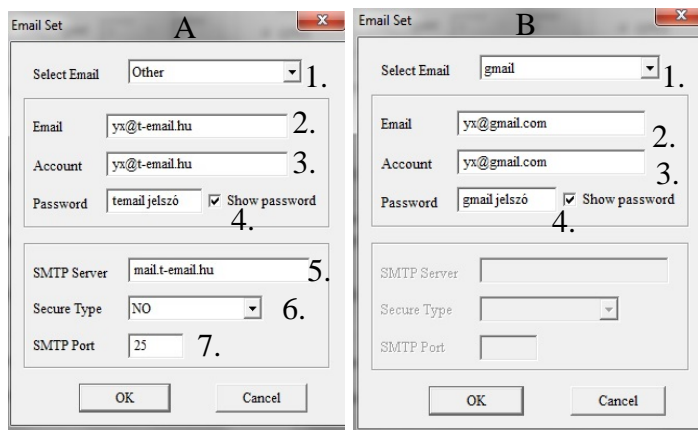
MMS választása esetén a képek az előre megadott telefonszámra lesznek elküldve.

b. E-mail

E-mail választása esetén a felvételek egy e-mail címről (SMTP) egy, vagy több e-mail címre lesznek elküldve a GPRS-hálózaton keresztül. Az E-mail kiválasztása után beállíthatja, hogy mekkora méretű felvételek legyenek elküldve a GSM hálózaton keresztül: „big photo / videó” - nagy felbontású fénykép / videó, „small photo” - kis felbontású fénykép). A videó felvételek akár 10Mb-os méretűek is lehetnek, ezért a „nagy felbontású fénykép / videó” opció használatához nagy adat forgalmú szolgáltatói csomag használata szükséges.

Kattintson az „Email setting” gombra. Ekkor megjelenik a következő párbeszédablak, ahol a képen látható és a kép alatt felsorolt adatok megadása szükséges:

Állítson be egy tetszőleges működő SMTP-t (feladó e-mail cím). Néhány példa:



11. ábra: SMTP beállítás

A. T-EMAIL:

1. Válassza a legördülő menüből az „other”-t.
- 2-3. Email-Account: T-mobile-től kapott t-email cím.
4. T-mobile-től kapott e-mail címhez tartozó jelszó.
5. SMTP server: mail.t-email.hu.

6. Secure Type: NO

7. SMTP Port: 25

B. GMAIL*:

1. Válassza a legördülő menüből a „gmail”-t.
- 2.-3. Email-Account: Létező gmail-es email cím.
4. A gmail-es email címhez tartozó jelszó (SMTP server: smtp.gmail.com, Secure Type: SSL/TLS, SMTP Port: 465)

Az „OK” gombbal tudja menteni a beállítást.

*Gmail SMTP használata esetén szükség lehet a gmail fiókon belüli biztonsági beállítások felülvizsgálatára, ezért javasoljuk inkább a T-email használatát, mert alkalmazása jóval egyszerűbb és probléma mentesebb.

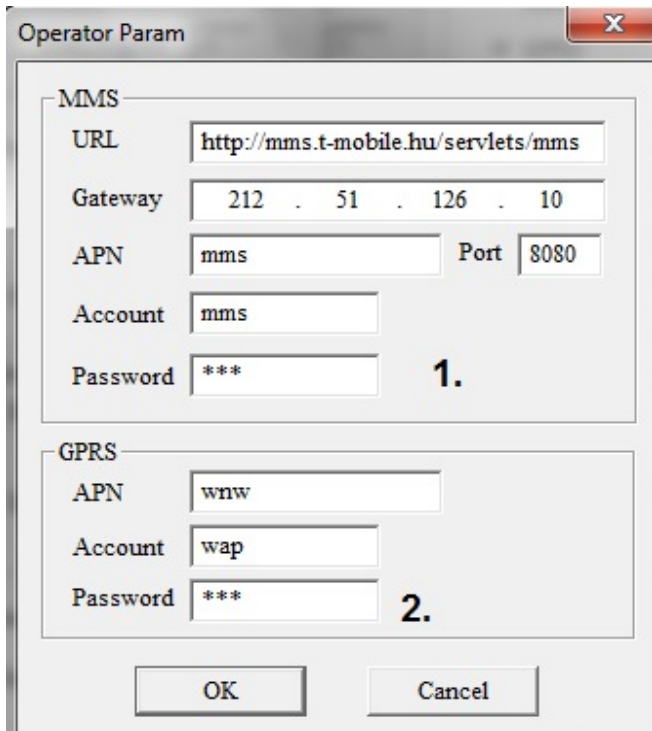
5.) Szolgáltatói paraméter (Operator Parameter)

- a. A gyártó előre beállította néhány világszerte ismert szolgáltató paramétereit. A T-mobile hálózat beállításához válassza a Country: Customer / Operator: Customer1 opciókat.



12. ábra Operator paraméter

Kattintson a „Custom” (egyedi) mezőre és állítsa be a következő paramétereiket.



13. ábra: Operator parameter (T-mobile)

(A jelszavak a következők: 1.: mms 2.: wap) Mentse az „OK” gombbal. Az alábbiakban találja a Telenor és a Vodafone szolgáltató paramétereit:

Telenor	SIM kártya + adatforgalom	Adat SIM kártya
MMS		
URL	http://mmsc.telenor.hu/	http://mmsc.telenor.hu/
Gateway	84.225.255.1	84.225.255.2
APN	mms	telenor internet
Account	Üresen kell hagyni	Üresen kell hagyni
Password	Üresen kell hagyni	Üresen kell hagyni
Port	8080	8080
GPRS		
APN	online	net
Account	Üresen kell hagyni	Üresen kell hagyni
Password	Üresen kell hagyni	Üresen kell hagyni

Vodafone	Előfizetéses	Feltöltő kártyás
MMS		
URL	http://mms.vodafone.hu/servlets/mms	
Gateway	80.244.97.2	
APN	mms.vodafone.net	
Account	Üresen kell hagyni	
Password	Üresen kell hagyni	
Port	8080	
GPRS		
APN	internet.vodafone.net	vitamax.internet.vodafone.net
Account	Üresen kell hagyni	
Password	Üresen kell hagyni	

5.) Címzettek (Recipients)

Itt adható meg a címzettek telefonszáma (Phone number), vagy e-mail (Receive e-mail) címe (ahova a képeket küldeni szeretnénk). E-mail esetén nem okoz problémát, ha ez megegyezik az SMTP-nél beállított e-mail címmel. A címzettek mezőbe maximum 4 telefonszám és 4 e-mail cím vihető be.

A telefonszámnál a telefonszámot a következő formátumban kell megadni: 0630XXXXXXX; 0670XXXXXXX; 0620XXXXXXX. Abban az esetben, ha csak adatkártyát használ a GPRS (E-mail) küldés opciója mellett csak e-mail címet kell megadnia.

6.) Elnevezés (Rename)

Elnevezés (rename): A felhasználó 8 karakter (csak betűk és számok) erejéig elnevezheti a kamerát. Az elnevezést követően készült felvételeken már az elnevezésnek megfelelő jelzés jelenik meg.

7.) SMS vezérlés

A kamera SMS-ek küldésével távvezérelhető. A felhasználók SMS-parancsokat szerkesztve állíthatják be a fénykép/videó üzemmódot, képeket készíthetnek, e-

mail címetek és telefonszámokat adhatnak hozzá és törölhetnek a címzettek listájából, meg tudhatják a kamera szélességi és hosszúsági koordinátáit.

SMS Switch (SMS kapcsoló)

Az SMS vezérlés funkció használatához először „On (24hour)” (be – 24 órán keresztül) beállításra kell kapcsolni az „SMS Switch” (SMS kapcsoló) funkciót a setup fájl főablakának jobb felső részében. (Ezt a funkciót bekapcsolhatja a menüben is). Ebben az esetben a nap 24 órájában fogadja a készülék az SMS parancsokat.

SET beállításnál megadható az időkorlát, hogy mettől-meddig fogadja az SMS parancsokat.

OFF beállításnál a kamera SMS parancssal nem vezérelhető.

A kamerát elsődlegesen vezérlő személy telefonszáma (master phone number) az első telefonszám.

A kamera vezérlésére jogosult telefonszámról (master) adhatók hozzá és törölhetők az alárendelt telefonszámok (2. /3. /4. telefonszám) és e-mail címek.

A fő telefonszámról (master) és az alárendelt számokról egyaránt szerkeszthetnek és küldhetnek SMS parancsokat a kamera vezérlésére. Az SMS parancslistát a használati utasítás mellékleteként találja.

Fontos: Az SMS-el történő vezérlés során hagyjon a készüléknek 1-2 percet minden elküldött parancs után, mert a gyorsan egymás után elküldött parancsok feltorlódnak és a végrehajtás nem történik meg.

8.) Cam setting:

A kamera néhány beállítása elvégezhető a számítógépes alkalmazás segítségével:

Camera mode: Fotó,videó (vagy mindkettő) üzemmód kiválasztása.

Camera scene: Jelenetválasztó (Izd. 4. oldal 6.5.2.)

Trigger mode: mozgásra aktiváció (PIR trigger), időmúlás (time lapse), mozgás és time lapse egyszerre (both)

PIR sensitivity: A mozgásérzékelő érzékenysége: alacsony (low), automatikus (auto), magas (high).

PIR interval: Két felvétel közötti idő (a kamera inaktivitásának időtartama az előző kioldást követően)*

Time lapse: időmúlás funkció, a kamera automatikusan felvételt készít a beállított időközönként*

Overwrite: Felülírás funkció, be- (on) és kikapcsolása (off). A felülírás funkció segítségével a kártya újírása kezdődik meg, ha az betelt, így nem áll le a kamera működése.

Beep: Billentyűhang ki- (off) és bekapcsolása (on)

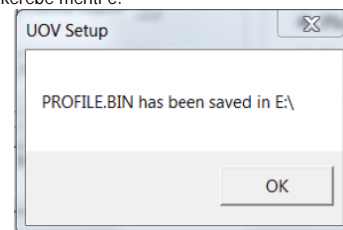
Work time 1,2,3,4: Működési idő beállítása. Négy különböző időintervallum választható ki négyféle heti elosztásban. (Start-Stop: időintervallum kezdete vége. All: minden nap, Mon: hétfő, Tue: kedd, Wed: szerda, Thu: csütörtök, Fri: péntek, Sat: szombat, Sun: vasárnap)

* (hour=óra, min=perc, sec= másodperc)

A fenti beállítások a menüben is elérhetőek, bővebb leírást a menü beállításokról talál.

9) A beállítások mentése

Mentse el a beállításokat a főablak alján található „OK” gombra kattintva, az **SD kártya gyökerébe**. Mentés előtt ellenőrizze a „Save Path” - elérési útnál, hogy az SD kártya gyökerébe menti-e.



14. ábra: Operator parameter (T-mobile)

Vegye ki az SD-kártyát a számítógépből és tegye vissza a kamerába. (Az elkészült Profile.bin fájlt nem szabad átnevezni!)

Tolja a **főkapcsolót „SETUP”** (beállítás) állásba. Várjon, amíg a kamera működésbe lép, és rácsatlakozik a mobilhálózatra. Pár másodperc elteltével megjelenik a „Update succeed” üzenet. A kamera GSM beállítása kész, ellenőrizze egy tesztkép elküldésével (4 oldal 6.4 pont).

Megjegyzés:

A mobilhálózatok térereje változhat, ami a felvételek küldésének meghiúsulásához vezethet. Célszerű ellenőrizni a hálózati lefedettséget a célterületen a kamera kihelyezése előtt. A kamera kihelyezésekor célszerű először „SETUP” állásba tolni a főkapcsolót, majd megvárni, hogy a kamera megtalálja a hálózatot, mielőtt „ON” (élesített) állásba kapcsolnánk. A kamera SET állásban kb. 3 perc után automatikusan kikapcsol, ha nincs beállítási tevékenység.

Ezt a használati utasítást a Leitz-Hungaria Kft fordította Önnek!

6) „Send Mode” (küldési mód):



15. ábra: küldési mód



16. ábra: azonnali

a. **Instant** (azonnali): Ha azt akarja, hogy a kamera a készítőkor minden felvételt azonnal elküldjön, válassza ezt a beállítást. Megadhatja a naponta eszközére, vagy e-mail címére elküldeni kívánt felvételek számát. Ha korlátozni akarja a darabszámot, adja meg a mezőben a napi elküldött maximális képszámot. Ha korlátozás nélkül minden naponta elkészülő képet el akar küldeni, állítsa az értéket „0”-ra.

b. **Daily Report** (napi jelentés): Ennek választásakor a kamera naponta a megadott időpontban csak az utoljára készült felvételt küldi el minden más napi eseményről szóló jelentéssel együtt.

c. **Instant & Daily Report** (azonnali és napi jelentés): A kamera minden felvételt el fog küldeni és a beállított időpontban a napi jelentést is elküldi.

d. **OFF** (kikapcsolva): Ha nem akarja, hogy a kamera képeket küldjön, válassza ezt a beállítást. Ekkor a kamera normál „nem képküldős” vadkameraként működik.

7) „Send to” (küldés helye):

a. **Phone** (telefon): Válassza ezt a beállítást, ha telefonra akarja elküldeni a képeket.

b. **Email** (e-mail): Válassza ezt a beállítást, ha e-mail címre akarja küldeni a felvételeket. Az email címeket a számítógépes alkalmazásban állíthatja be (3. oldal 5. pont).

8) „Edit Phone” (telefonszám szerkesztése): Itt adhat meg és törölhet telefonszámokat.

9) „Recipients” (címzettek): Itt ellenőrizheti a fogadó telefonszámot és e-maileket.

10) „SMS Switch” (SMS kapcsoló): SMS parancskód küldésével kérhet le fényképet, vagy végezhet változtatásokat. Válassza az „ON” (be), vagy „SET” beállítást, ha a kamera alapfunkcióit az alkalmazás, vagy SMS parancsok segítségével telefonjáról szeretné vezérelni. Ha nem szeretne a vezeték nélküli irányítás lehetőségével élni, hagyhatja „OFF” (ki) beállításon a kamerát. (bővebb információ: 3. oldal 7. pont).

6.4 Tesztfénykép küldése

1) Kapcsolja a kamerát beállítás (Setup) üzemmódra és nyomja meg a ► (shot) gombot, majd a kép ellenőrzéséhez nyomja meg az OK gombot. A fénykép elkészítését a képszámláló által jelzett darabszám értékének növekedése jelzi: 00001.

2) Nyomja meg a MENÜ gombot, válassza a „SEND” (küldés) opciót. Az LCD-képernyőn elkezdődik a küldési folyamat. Abban az esetben, ha megjelenik a „Send Successful” (sikeres küldés) üzenet, akkor az első képet sikeresen elküldte.

Ellenőrizze, hogy a címzett telefonon, vagy e-mail címen megnyitható-e a kép.

6.5 A kamera mód beállításai

6.5.1 CAM (kamera) menü címke



17. ábra: CAM menü



18. ábra: kamera mód

Nyomja meg a MENÜ gombot. Ekkor megjelenik a 17. ábrán látható menüképernyő. A ▼▲ gomb megnyomásával álljon a kívánt menüsorra, majd nyomja meg az OK gombot a kiválasztáshoz. Minden kiválasztott menüsor mellett megjelenik egy „*” jelölés. A Camera Mode (kamera üzemmód) menüben kiválasztható, hogy a kamera fényképeket (Photo), videofelvételeket (Video), vagy mindkettőt (Picture+Video) készítsen.

6.5.2 Kamera jelenetválasztó

Az UM 785-HD kamera jelenet beállítási lehetőségekkel bőségesen el van látva, melyek között megtalálható a mozgó objektum, közeli objektum. A kamera jelenetválasztó segítségével könnyen kiválaszthatók az egyes szituációkhoz igazodó különféle zárebbesség-rekeszték kombinációk.



19. ábra: (A) kamera jelenetek



Jelenetek	Leírás
Auto - Automatikus	Ez a beállítás a legtöbb esetben megfelelő. Ez ajánlott a kamera gyors beállításához. Nappal 8MP-eles, éjszaka 3MP-eles felbontásban készülnek a fényképek.
Close Object - Közeli objektum	3 és 5 méteres távolságon belül elhelyezkedő objektumok fotózására alkalmas beállítás. Az IR-vaku le van tömptve a túl erős megvilágítás elkerülése érdekében.

Moving Object - Mozgó objektum	A gyorsan mozgó témák elmosódása csökkenthető.
Still Object - Álló objektum	A viszonylag alacsony zárebbességgel világosabb képek készíthetők.
Chasing Photo - Madarászó fénykép	Ezzel a beállítással a mozgásérzékelő által indított kioldáskor 15 másodpercen belül három kép készül anélkül, hogy a mozgásérzékelő intervallum beállítása erre hatással lenne.
2Bursts (N+M) - Kétképes kioldás	A mozgásérzékelő által indított minden egyes kioldáskor két kép készül. Az egyik kép automatikus jelenetválasztással a másik kép mozgó objektum beállítással készül az elmosódás elkerülése érdekében. Ez a beállítás nagyon hasznos biztonsági jellegű felhasználás esetén.
3Bursts (N) - Háromképes kioldás	Egyetlen kioldás után három képből álló sorozatfelvételt készülni.

Beléphet a Customize (egydi beállítás) menübe is a menüsorra kattintással. Lásd a 20. ábrát.

Photo Size (képméret): 1.3MP, 3MP, 8MP, 12MP

Flash Power (vakuereőség): Low / Medium / High (alacsony / közepes / erős)

Photo Burst (képsorozat): 1-10



20. ábra: egydi beállítás

6.5.3 Videó mód

A Camera Mode (kamera mód) Video (video) üzemmódra állításakor megjelennek az alábbi almenük.

1) Video Size (videó méret)

Válassza ki a videó felbontást (pixel / képkockában). Minél nagyobb a felbontás, annál jobb a videofelvétel minősége, de annál nagyobb lesz a fájlméret, és annál nagyobb helyet foglal el az SD-kártyán, ami így gyorsabban megtelik. 1080P (1920x1080, 30fps), 720P (1280x720, 60fps) és WVGA (848x480, 60fps) beállítások érhetők el. Az alapbeállítás 720P.



21. ábra: videó méret



2) Video Length (videó hossz)

Itt adható meg az egyes videofelvételek felvételenkénti hossza. A felvételhossz 5s és 60s (s = másodperc) közötti értékre állítható. Az alapbeállítás 10s. Az energiatakarékosság érdekében célszerű 20s érték alatt maradni.

Megjegyzés: A vaku energiájával való takarékoskodás érdekében ajánlatos a felvételhossz értékét 20 másodperc alatt tartani. (Az éjszakai videofelvétel közben a vaku folyamatosan világít és jelentős az áramfelvétel!)



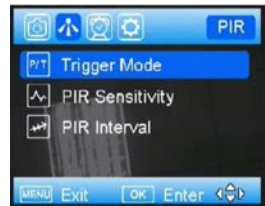
22. ábra: videó hossz



6.5.4 A PIR (mozgásérzékelő) menü címke

Trigger Mode (kioldási mód)

Három kioldási mód áll rendelkezésre: PIR Trigger (kioldás mozgásra), Time Lapse (időkómulás), Both - PIR trigger & Time Lapse (mindkettő).



23. ábra: kioldási mód



PIR Trigger (kioldás mozgásra)

Ennek a beállításnak választásakor a mozgásérzékelő aktív. Bármilyen mozgás (állat vagy emberé), amit a mozgásérzékelő érzékel kioldja a kamerát, mely a PIR Sensitivity (PIR érzékenység) és PIR Interval (PIR intervallum) beállításától függően fényképet vagy videofelvételt készít.

1) PIR Sensitivity (PIR érzékenység)

A kamera figyeli a külső környezet hőmérsékleti viszonyait. Auto (automatikus) beállításban a kamera automatikusan állítja be az érzékelő/kioldási jel érzékenységét. Hideg napokon érdemes Low (alacsony), meleg napokon High (magas) beállítást választani a kisebb hőmérsékleti eltérések felismeréséhez.

2) PIR Interval (PIR intervallum)

Itt adható meg, hogy milyen gyakran legyen képes a mozgásérzékelő működésbe lépni. Így megelőzhető, hogy a memóriakártya túl hamar megteljen felesleges felvételekkel. 0 és 60 másodperc (5 másodperces fokozatokban), valamint 1 és 60 perc közötti intervallumok adhatók meg. A beállított intervallumon belül a kamera inaktív.

Time Lapse (időmúlás)

Ennél a beállításnál a kamera akkor is készít fényképeket vagy videofelvételeket, ha nincs a közelben mozgó élőlény, ami a kamerától távolabb lévő terület állandó megfigyelése szempontjából lehet hasznos és hosszan tartó folyamatokat lehet rögzíteni képsorozatokban (Pl.: építkezések). Az egyes felvételek készítése közötti időintervallumot a Time Lapse (időmúlás) almenüben lehet beállítani.

Fényképek/videofelvételek esetében időköz intervallumot Time Lapse (időmúlás) és Both (mindkettő) kioldási módban lehet beállítani. 5 - 55 másodperc (5 másodperces fokozatokban), 1 - 5 perc (1 perces fokozatokban), 5 - 55 perc (5 perces fokozatokban), 1 - 8 óra (1 óras fokozatokban) és 8-24 óra (4 óras fokozatokban) beállítások érhetők el.

Both (mindkettő)

Ebben a beállításban a PIR Trigger (kioldás mozgásra) és a Time Lapse (időköz) beállítás is aktív.

Ha például valaki egy védett terület bejáratánál helyezi el a kamerát és ezt a beállítást választja 5 másodperces PIR Interval (PIR intervallum) és 4 óras Time Lapse (időmúlás) beállítással, akkor négyóránként automatikusan készül egy tájfénykép felvétel és mozgás aktiváció esetén pedig 5 másodpercenként.

6.5.5 Work Time (működési idő)

A kamera csak az előre megadott időben és napon működhet. A kamera egész idő alatt készenléti módban van.

Négyféle működési idő állítható be. Lásd a 24. ábrát.



24. ábra: működési idő

On (be): A működési idő funkció ekkor bekapcsolt állapotban van. Off (ki): A kamera ekkor egész idő alatt működőképes.

Abban az esetben, ha két eltérő működési idő periódust akar megadni, kérjük, adjon meg egyenlő több működési időt. Négy különböző időintervallum választható ki négyféle heti elosztásban. (Start-Stop: időintervallum kezdete vége. All: minden nap, Mon: hétfő, Tue: kedd, Wed: szerda, Thu: csütörtök, Fri: péntek, Sat: szombat, Sun: vasárnap)

6.5.6 A SYS (rendszer) menü címke

Set Clock (időbeállítás)

Itt állítható be a dátum és az idő.



25. ábra: SYS menü - időbeállítás

Language: Nyelv.

Password (jelszó)

A ◀▶▲▼ gombokkal adja meg a jelszót, majd nyomja meg az OK gombot. A jelszó alapbeállítás szerint 0000. Gondosan jegyezze le, vagy tárolja telefonjában a jelszót, hogy ne veszítse el, mert a kamera adatai csak ennek ismeretében érhetők el. Ez a funkció a biztonság szempontjából nagyon fontos.

Rename (átnevezés)

Abban az esetben, ha több kamerát használ, az egyes kamerák megkülönböztetése érdekében nevezze át a kamerát. 0 - 9 és A - Z közötti karakterek állnak rendelkezésre. A maximális karakterszám 8 lehet. A ▼▲ gombokkal válassza ki a karaktereket és nyomja meg az OK gombot a mentéshez. A kamera neve a felvételek szélén fog megjelenni.



Wifi SD Test (Wifi SD teszt):

Ennek az opciónak a kiválasztásával engedélyezheti a wifi funkció működését. Mielőtt Wifi SD-kártyát használna a képek továbbítására, kérjük tölts le okostelefonjára a megfelelő alkalmazást. A megfelelő Wifi transzfer alkalmazás segítségével átküldheti fényképeit és videofelvételeit Sd-kártyájáról Android telefonjára, vagy táblagépre, illetve megoszthatja azokat kedvenc online oldalain. Wifi Sd-kártyája automatikusan fogja feltölteni fényképeit és videofelvételeit Android eszközökre vezeték nélkül. További információkért forduljon az SD-kártya forgalmazóhoz.

Beep (billentyű hang):

Ha a billentyű hang funkció be van kapcsolva, minden egyes gombnyomáskor hangjelzés hallható a művelet elvégzésének visszajelzésére. Természetesen a hangjelzés funkció kikapcsolásával a készülék elnémítható.

Overwrite (felülírás funkció):

A felülírás funkcióval az SD-kártya megtelével a régi felvételek felülírhatók az új felvételekkel. Minden egyes új kép elkészítésekor a legrégebbi felvétel felülíródik a megtelt kártyán. Ennek ellenére a kamera a kártya megtelése után már nem folytathatja a képek elküldését.

Format SD Card (SD-kártya formázása):

Minden SD-kártyán lévő fájl törlésre kerül a kártya újabb használatba vétele érdekében. Vigyázat! Formázás előtt tölts le és mentse el biztonságos helyre az összes megőrizni kívánt felvételt!

Az SD-kártya első kamerába helyezése előtt célszerű formázni a kártyát főleg, ha az előzőleg más eszközökben már használatban volt.

Default (gyári alapértékek visszaállítása):

Ezzel az opcióval állítható vissza a kamera a gyári alapbeállításokra.

Software Version (szoftververzió):

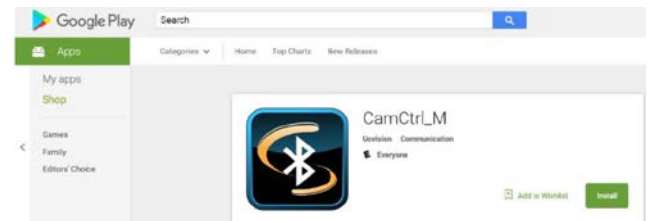
Itt jeleníthető meg a kamera aktuális firmware verziója.

7. A kamera „SMS” vezérlése applikáció segítségével

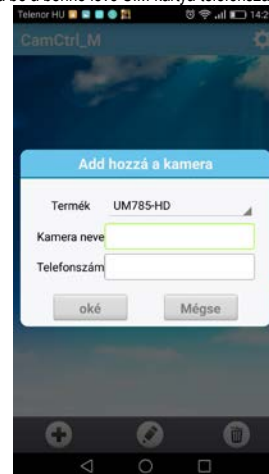
A kamera több alapfunkciója mobiltelefonról küldött Android/iOS APP kódokkal vagy szöveges üzenetekkel vezérelhető. Android/iOS APP kódokkal az alábbi funkciók vezérelhetők. [Fontos! Az SMS funkció működéséhez a „NET set-up” (NET beállítás) menüben az „SMS Switch” (SMS kapcsoló) menüpontnak „ON” (be) beállításon kell lenni.]

A funkciót vezérlő szám (command phone number – a vezérlő telefon száma) az a szám, amelyik a telefonszám lista 1. pozíciójában található. Erről a számról törölhető/kiadható meg telefonszámok a 2., 3., és 4. mezőben.

Kérjük, keresse meg a Google Play Áruházban CamCtrl M néven (az Uovision kereső szó használatával) az alkalmazást és telepítse az APK-fájlt okos telefonjára.



Az applikáció megnyitása után kattintson a jobbfelső sarokban látható fogaskerék ikonra, majd állítsa át a nyelvet (language) magyarra. Ezek után adjon hozzá egy kamerát a bal alsó „+” ikonnal. A kamera hozzáadásakor válassza ki a kamera típusát (termék), majd adjon nevet a kamerának és írja be a benne lévő SIM kártya telefonszámát (pl.: 0630XXXXXX).



Ezután kattintson az OK gombra és a kamera mentésre kerül. Későbbiekben a „ceruza” ikonnal szerkeszthető és a „szemetes” ikonnal törölhető. Az alkalmazásban több kamera is bevihető a fent leírt módon. A kiválasztott kamerára való kattintással érhető el a beállítások menü.

Az következő ábrán bemutatott 3 főpanel érhető el. A panelek között a képernyő végighúzásával válthat.



Kép kérése: Kép azonnali kérése az applikáció segítségével.

Munkaidő (működési idő): Működési idő beállítása (lásd. 5. oldal 6.5.5 pont).

Wifi SD: Wifi SD funkció bekapcsolása (lásd. 5. oldal 6.5.6 pont).

Kar: Munkaidő, Kar (élesít), Hatástalanítás

Válassza ki a Carrié: Válassza ki a szolgáltatót. (nem ajánlott a módosítása).

Küldő E-mail beállítás: Az SMTP beállítás változtatható meg (Isd. 2. oldal 4./b. pont). (Számla = Account). Csak haladó felhasználók számára javasolt a módosítás!

Címzettek: Hozzáadhatóak / módosíthatóak a címzettek.

Küldési mód: Küldési mód beállítása lehetséges (Isd. 2. oldal 3-as pont).

Küldés helye: Címzett kiválasztása lehetséges (Isd. 2. oldal 6.3/4-es pont).

SMS funkció: Beállítható 24 órás (folyamatos) SMS parancs fogadásra és időpontok közötti SMS parancsok fogadására („készlet”).

Kamera mód: Átállíthatja videó, vagy fénykép üzemmódra, vagy mindkettőre.

Kamera jelenet: Jelenetválasztó (lásd. 4. oldal 6.5.2 pont).

Videóhoz: Videó méret és hossz beállítása.

Dátum & idő szinkronizálása: A kamera dátum és időbeállítását szinkronizálja telefonjával.

Eseményindító mód: (Isd. 4. oldal 6.5.4 pont) (Idő telik el = időmúlás funkció, második= másodperc)

Helyadatok kérése: A kamera GPS koordinátái kérhetőek le a mobil telefonos cellainformáció segítségével (nem tartalmaz precíziós GPS egységet).

Kamera beállítások megtekintése: Lekérdezhetőek a beállítások.

Multi küldés: több menüpont egyszerre történő beállítása.

Ha a kamera vezérléséhez nem használható a „CamCtrl” alkalmazás, ne aggódjon. A kamera szöveges üzenetekkel is vezérelhető. Az SMS parancsok listáját a használati utasítás mellékleteként találja.

8. Fényképek és videofelvételek színes kijelzőn történő lejátszása / törlése

Az elkészült fényképeket terepen a színes kijelzőn nézheti vissza. Ha ezt szeretné tenni, tolja a **főkapcsolót** „SETUP” állásba és nyomja meg az „OK ▶” (lejátszás) gombot. A „▲▼” gombokkal mozoghat a fényképek között.

Ha az éppen megjelenített képet törölni szeretné, nyomja meg a „MENU” gombot. A „▼▲” gombokkal mozoghat. A „Delete one” az aktuális képet törli, a „Delete all” az összeset. A menüpont kiválasztása után a törléshez nyomja meg az „OK” gombot.

9. Esetlegesen előforduló hibák és megoldásuk

Gyakori hibáüzenetek:

„SEND FAIL” (hiba a küldéskor)

„NETWORK BUSY” (a hálózat foglalt)

Lehetséges okok:

- 1) Az adott körzetben a szolgáltatás elégtelen a kamera működéséhez.
- 2) Hiba állt elő a SIM-kártya telepítésekor vagy a kártya le van zárva.

Megoldási lehetőség:

- 1) Végezze el újra az UOV set-up (UOV beállítás) eljárást és győződjön meg 100%-san, hogy minden rendben van-e, ellenőrizze a számok és az e-mail címek helyességét.
- 2) Lépjen kapcsolatba a hálózati szolgáltatóval és győződjön meg arról, hogy a SIM-kártya csak „Text Feature Package” (szöveges üzenetek küldésére alkalmas) és **nincs-e lezárva**.
- 3) Ha a mobilszolgáltatás igényli, előfordulhat, hogy kiegészítő antenna vásárlására van szükség, ami gyenge térerő esetén nagyon hatásos lehet.

„NETWORK BUSY” (a hálózat foglalt)

Lehetséges okok:

- 1) Probléma van a telefonszámmal vagy az e-mail címmel.
- 2) Nincs elég pénz a SIM-kártyán.

Megoldási lehetőség:

- 1) Végezze el újra az UOV beállítását. Ellenőrizze, hogy minden hibátlan-e.
- 2) Néha csak egyetlen telefonszámot, vagy e-mail címet kell ellenőriznie a hiba megtalálásához. Teszteljen egyetlen telefonszámmal vagy e-mail címmel, és ha működik, teszteljen a többivel is.
- 3) Hívja elő szöveges üzeneteit és egészítse ki, ha szükséges.

Nem lehet belépni a SETUP (beállítás) menübe:

Lehetséges okok:

- 1) Ez csak akkor történhet meg, ha nincs SD-kártya a készülékben, vagy a kártya meghibásodott.
- 2) Alacsony az elemek töltöttségi szintje.

Megoldási lehetőség:

- 1) Helyezze be az SD-kártyát vagy cserélje ki az SD-kártyát.
- 2) Cserélje ki az elemeket.

10. Tanácsok és tippek a kamera kihelyezéséhez

A legjobb eredmény elérése érdekében a kamerát a felszíntől kb. 1,3 méteres magasságban helyezze el úgy, hogy egyenesen és vízszintesen előre nézzen.

A vaku hatékonyságának fokozására legyen jó fényviszszaverő képességű felület a háttérben. Például, helyezze a kamerát 7-10 méteres távolságra a tisztás szélétől a fák felé fordítva. Erdőben a kamerát fordítsa a 7-10 méteres távolságban lévő sűrű bozótos irányába.

Helyezze el úgy a kamerát, hogy reggel és este ne nézzen közvetlenül a Nap irányába, mert a vadállatok éppen ilyenkor mozognak a legintenzívebben.

FONTOS: Kihelyezéskor az antennát feltétlenül rá kell tekerni az antenna csatlakozóra, mert ez az egyetlen pont ahol a kamera beázhat!

Abban az esetben, ha a külső tápcsatlakozót nem használja, feltétlenül győződjön meg, hogy a gumi dugasz megfelelően tömít-e. Abban az esetben, ha ez nyitva van, hangyák költözhetnek a készülékbe, ami készülék meghibásodásához vezet. Az ilyen jellegű káresemény nem számít garanciális meghibásodásnak!

Ezt a használati utasítást a Leitz-Hungaria Kft fordította Önnek!

1. Melléklet: Műszaki adatok

Képfelbontás	12Mp, 8MP (interpolációval), valódi 5MP, 3MP
Objektív	F=3.0, látószög=52°
Frekvencia sávok	UMTS/HSPA+ 900/2100MHz GSM/EDGE 850/900/1800/1900 MHz
IR-vaku	6m, 12m
Kijelző	2.4" (- 6cm) LCD
Memóriakártya	32MB-ig
Videó felbontás	WVGA, 720P, 1080P
PIR-szenzor	Többzónás
PIR-érzékenység	Allítható (magas, normál, alacsony)
Kioldási idő	0,6s
Működési / tárolási hőmérséklet	-30 - +60°C / -40 - +80°C
Intervallum	0 másodperc – 60 perc
Időköz felvétel (Time Lapse)	5-55 másodperc (5 másodperces fokozatokban); 1-59 perc (1 perces fokozatokban); 1-8 óra (1 órás fokozatokban) 12 óra / 16 óra / 20 óra / 24 óra
Sorozatfelvétel	1-10
Videó hossz	5-60 másodperc
Energiaellátás	4db AA, 8db AA vagy 12db AA
Készenléti áramfelvétel	<0,25mA (<6mAh/nap)
Alacsony elemtöltöttségre figyelmeztető jelzés	LED indikátor, SMS riasztás
Telepítés	Kötéllel / hevederrel / „Python” zárral
Méretek	140 x 87 x 55mm
Relatív páratartalom működés közben	5% - 90%
Biztonsági minősítések	FCC, CE, RoHS

Az előzetes értesítés nélküli változtatás joga fenntartva!

2. Melléklet: A csomagolás tartalma

1db - Digitális kamera
1db - Heveder
1db - Használati útmutató
1db - Antenna

Jótállás az érvényben lévő jogszabályoknak megfelelően. Lásd a mellékelt jótállási jegyen.

Gyártói garancia 12 hónap. A hivatalos márkakereskedő által kiállított vásárlást igazoló bizonylat megléte esetén. A gyártói garancia nem vonatkozik a helytelen használat, átalakítás vagy mechanikai sérülés miatt keletkező károkra.

DCD 1999/5/EC megfeleléségi tanúsítvány

A gyártó ezennel kijelenti, hogy a kamera megfelel a DCD 1999/5/EC szabványoknak.

Figyelem!

A terméket használata során ne tegye ki semmilyen elkerülhető kémiai, fizikai behatásnak, sokknak, amelyről sejtethető vagy ismert, hogy a károsodását okozhatja. Kerülje el, hogy a terméket karbantartás elmaradása vagy más mulasztás-jellegetű hatás vagy kár érje. Ūgy a szállítás, tárolás, mint a használat során vigyázzon az eszközre. Ūvia a rázkódástól, sűrlődéstől, ūtdődtől, sugárzásoktól (pl. de nem kizárólag víz-, napsugárzás, elektromos, hő- vagy mágneses hatás). Ne engedje, hogy vegyi anyag vagy más behatás érje, mindig használja tiszta kézzel.

Tartalom:

1. Általános leírás.....	1
2. A készülék kezelőszervei és csatlakozói.....	1
A készülék csatlakozóinak bemutatása:.....	1
3. Az elemek behelyezése.....	1
4. SIM-kártya beszerzése.....	1
5. SIM-kártya és az SD-kártya behelyezése.....	1
6. A kamera beállítások megadása.....	1
6.1 Az SD-kártya formázása.....	1
6.2 Az „U Set” applikáció letöltése a GSM beállítás elvégzéséhez.....	1
6.3 Beállítás számítógéppel.....	2
6.4 Tesztfénykép küldése.....	4
6.5 A kamera mód beállításai.....	4
6.5.1 CAM (kamera) menűcímke.....	4
6.5.2 Kamera jelenetválasztó.....	4
6.5.3 Videó mód.....	4
6.5.4 A PIR (mozgásérzékelő) menűcímke.....	4
6.5.5 Work Time (működési idő).....	5
6.5.6 A SYS (rendszer) menűcímke.....	5
7. A kamera „SMS” vezérlése applikáció segítségével.....	5
8. Fényképek és videofelvételek színes kijelzőn történő lejátszása / törlése.....	6
9. Esetlegesen előforduló hibák és megoldásuk.....	6
10. Tanácsok és tippek a kamera kihelyezéséhez.....	6
1. Melléklet: Műszaki adatok.....	7
2. Melléklet: A csomagolás tartalma.....	7
3. Melléklet: SMS parancsok.....	8.

UM785-3G SMS parancsok

Parancs	Funkció
#110#	Készítsen képet és küldje el
#360#	Hely
#370#	Kameraállapot lekérés
#330#1#5#	5 másodperces HD videofelvétel készítés; felbontás 720P HD / 5 másodperc
#310#0#	Kameramód: Fénykép
#310#1#	Kameramód: Videofelvétel
#310#2#	Kameramód: Fénykép + Videofelvétel

Kameramotívum beállítás (Auto):

(0 = Automatikus; 1 = Közeli objektum; 2 = Mozgó objektum; 3 = Álló objektum; 4 = 2 impulzus; 5 = 3 impulzus; 6 = objektumkeresés)

Példa:

#320#0# Automatikus kameramotívum (0)

Kameramotívum egyedi beállítások:

- Felbontás (0 = 1.3MP, 1 = 3MP, 2 = 8MP, 3 = 10MP, 4 = 12MP) /
- Vakuerősség (0 = alacsony, 1 = normál, 2 = magas) /
- Impulzus (0 = 1 kép, 1 = 2 kép, 2 = 3 kép, 9 = 10 kép)

Példa:

#320#7#4#1#2# Egyedi beállítások: 12MP (4); normál vakuerősség (1), 3 kép (2)

WiFi SD-kártya támogatás:

#140#0# WiFi SD-kártya BE

#140#1# WiFi SD-kártya KI

Távvezérlés és küldés:

#240#0000#0000# SMS távvezérlés BE 24 órán át

#240#1830#2030# SMS távvezérlés BE például 18:30 - 20:30

#220#0#10# Azonnali küldés, ma. 10 kép/nap (0 érték = korlátlan küldés, 1-99 egyéb értékek)

#220#1#2030# Napi jelentés 20:30-kor

#220#2#10#2030# Azonnali küldés max. 10 kép/nap + napi jelentés 20:30-kor

#230#0# Küldés telefonra MMS-ben

#230#1# Küldés e-mail címre e-mailben

#230#1#0# Küldés e-mail címre nagy felbontásban (nagy kép/videó)

#230#1#1# Küldés e-mail címre alacsony felbontásban

PIR (mozgásérzékelő), (m1 = 1 perc; h1 = 1 óra; érzékenység: 0 = alacsony, 1 = automatikus, 2 = magas):

#350#0#m1#2# 1 perces késleltetés, magas érzékenység

#350#0#m2#2# 2 perces késleltetés, magas érzékenység

#350#1#h24# Mozgásérzékelő kikapcsolva, automatikusan 1 kontrollkép küldése (rendszerellenőrzés) naponta

#350#1#h1# Mozgásérzékelő kikapcsolva, automatikusan 1 kontrollkép küldése (rendszerellenőrzés) óránként (h1)

Példa:

#350#0#m3#1# 3 perces késleltetés, automatikus érzékenység

Mozgásérzékelő és Időköz (Time Lapse) BE együtt (m1 = 1 perc; h1 = 1 óra; érzékenység: 0 = alacsony, 1 = automatikus, 2 = magas):

1. példa:

#350#2#m2#2#h24# Mozgásérzékelő BE + 2 perces késleltetés (m2) + magas érzékenység (2) és naponta 1 db időköz felvétel készítése (h24)

2. példa:

#350#2#m1#1#h12# Mozgásérzékelő BE + 1 perces késleltetés (m1) + automatikus érzékenység (1) és 12 óránként 1 db időköz felvétel készítése (h12)

Felhasználók hozzáadása:

#210#mobilszám helye# Telefonszám hozzáadása, ha MMS küldését választja

#211#e-mail cím helye# E-mail cím hozzáadása, ha e-mail küldés e-mail címre opciót választja